

3-10-5 産業振興施設

(1) 配置状況

操業環境の改善を目的とした賃貸型工場施設である生活産業融合型第一・第二工場ビル、中小企業の勤労者の福利厚生向上や中小企業の振興と活性化を図る施設であるハイライフプラザ、創業支援などを通し区内産業活性化を目的とした企業活性化センターの4施設あり、区の産業振興に向けた事業者への支援を行っています。

全施設ともに築年数は20年未満であり、施設機能に大きな問題は今のところありません。



図 3.83 施設配置図（産業振興施設）

(2) 管理運営経費

管理運営経費は下表のとおりとなっています。

表 3.32 管理運営経費（平成 23 年度）

施設種別	管理運営経費		
	内訳		一施設の平均
第一・第二工場ビル (2)	物件費	69 百万円	42 百万円
	維持補修費	2 百万円	管理運営経費の合計額
	人件費	12 百万円	

施設種別	管理運営経費		
ハイライフプラザ (1)	内訳		一施設の平均
	物件費	29 百万円	38 百万円
	維持補修費	1 百万円	管理運営経費の合計額
	人件費	8 百万円	38 百万円

施設種別	管理運営経費		
企業活性化センター (指) (1)	内訳		一施設の平均
	物件費	31 百万円	31 百万円
	維持補修費	0 百万円	管理運営経費の合計額
	人件費	物件費に含む	31 百万円

※使用料・手数料収入が、工場ビルは 97 百万円、ハイライフプラザ 12 百万円あります。

(3) 各施設の現況

① 産業施設

(i) 地区別・築年別にみた設置状況

産業振興施設は、板橋地区のハイライフプラザ、舟渡地区の生活産業融合型第一・第二工場ビル、企業活性化センターが該当します。いずれも平成以降に整備された施設で比較的新しい施設となっています。

産業施設

地域	地区	施設数
板橋	板橋	1
	熊野	0
	仲宿	0
	仲町	0
	富士見	0
	小計	1
常盤台	大谷口	0
	常盤台	0
	桜川	0
	小計	0
志村	清水	0
	志村坂上	0
	中台	0
	前野	0
	小計	0
赤塚	下赤塚	0
	成増	0
	徳丸	0
	小計	0
高島平	蓮根	0
	舟渡	3
	高島平	0
	小計	3
合計		4

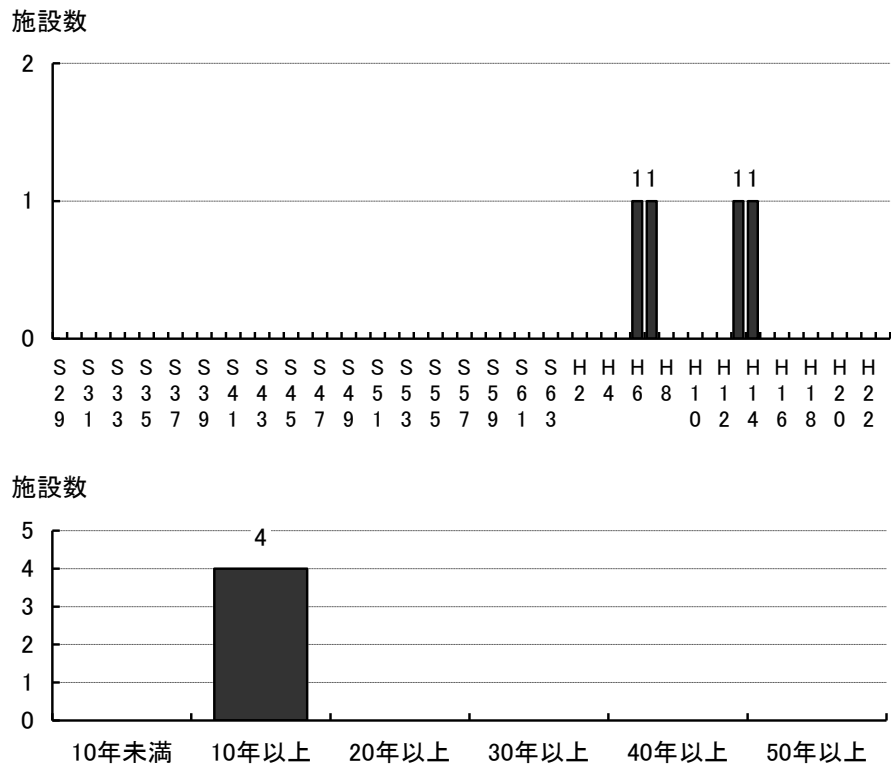


図 3.84 地区別・経過年別設置状況（産業施設）

3-10-6 土木事務所

(1) 配置状況

道路や河川の維持管理を適切に行うために、2か所の事務所があり事務を行っています。常盤台の板橋土木事務所が建築後40年を経過しています。



図 3.85 施設配置図（土木事務所）

(2) 管理運営経費

管理運営経費は下表のとおりとなっています。

表 3.33 管理運営経費（平成23年度）

施設種別	管理運営経費		
	内訳		一施設の平均
土木事務所 (2)	物件費	8百万円	122百万円
	維持補修費	0百万円	管理運営経費の合計額
	人件費	236百万円	244百万円

※板橋土木事務所は、併設施設である常盤台区民事務所の管理運営経費（人件費を除く）から面積比率により按分算出し、按分額は物件費に算入しています。

(3) 各施設の現況

① 土木事務所

(i) 地区別・築年別にみた設置状況

土木事務所は、常盤台地区に板橋土木事務所が、高島平地区に赤塚土木事務所がそれぞれ設置されています。板橋土木事務所は昭和 46 年に整備されており、築 40 年以上経過しています。赤塚土木事務所は、赤塚支所の改築に伴い平成 20 年に移転し、平成 3 年に整備された旧新河岸ストックヤードを改修し使用しています。

土木事務所		
地域	地区	施設数
板橋	板橋	0
	熊野	0
	仲宿	0
	仲町	0
	富士見	0
	小計	0
常盤台	大谷口	0
	常盤台	1
	桜川	0
	小計	1
志村	清水	0
	志村坂上	0
	中台	0
	前野	0
	小計	0
赤塚	下赤塚	0
	成増	0
	徳丸	0
	小計	0
高島平	蓮根	0
	舟渡	0
	高島平	1
	小計	1
	合計	2

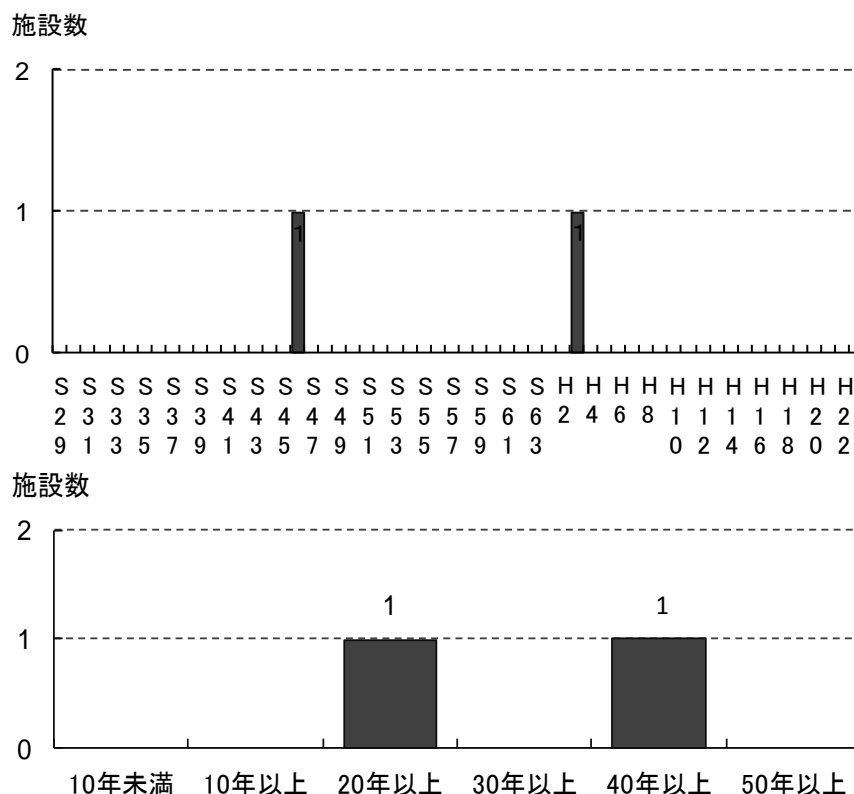


図 3.86 地区別・経過年別設置状況（土木事務所）

3-10-7公園管理施設

(1) 配置状況

公園を管理するための施設で、公園事務所 2 施設、管理事務所 11 施設、公園内倉庫 4 か所です。昭和 40 年代から 50 年代を中心に整備され、建築後 30 年を経過したものが多くなっています。

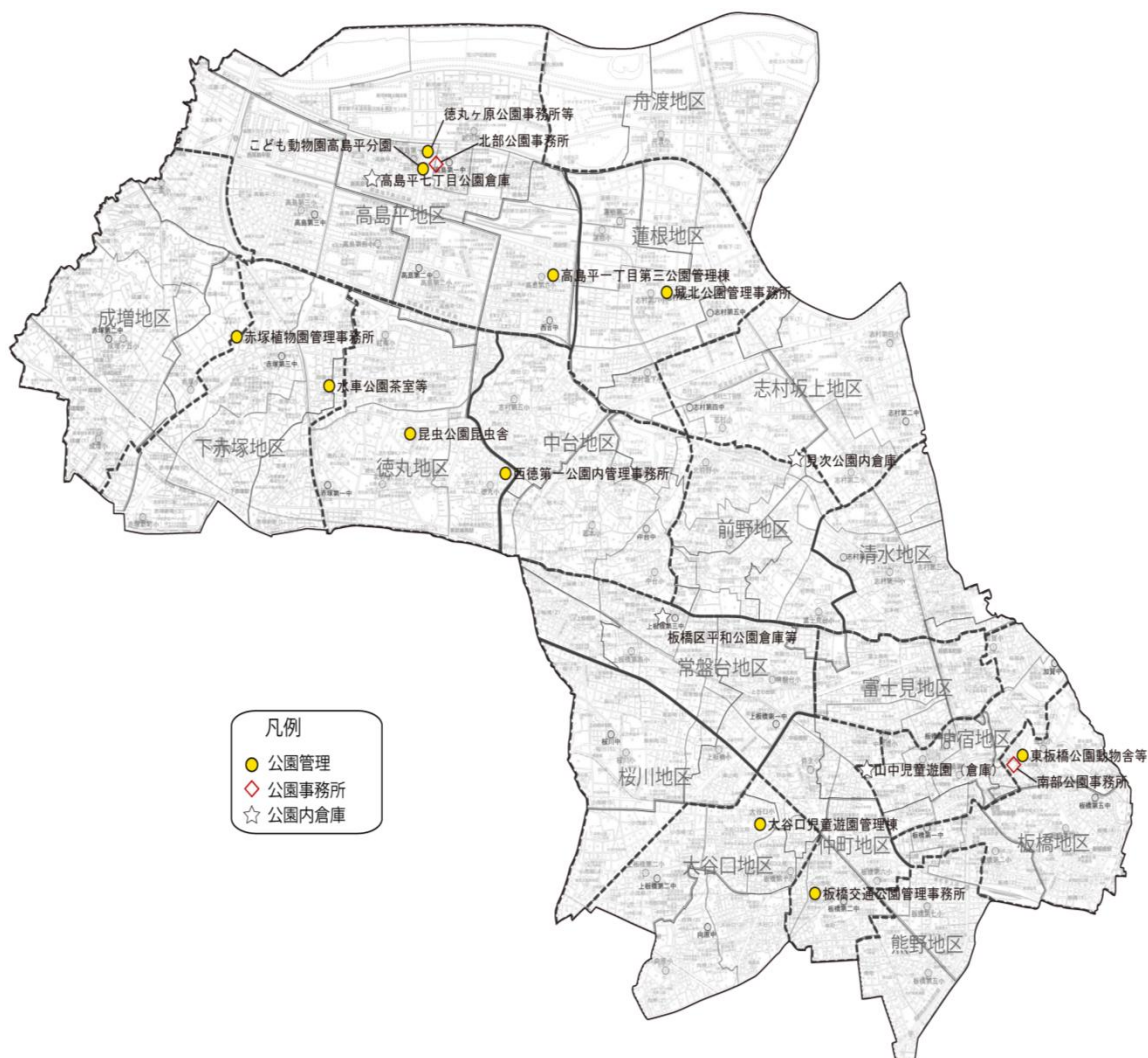


図 3.87 施設配置図（公園管理施設）

(2) 管理運営経費

管理運営経費は下表のとおりとなっています。

表 3.34 管理運営経費（平成 23 年度）

施設種別	管理運営経費		
	内訳		一施設の平均
公園事務所 (2)	物件費	6 百万円	65 百万円
	維持補修費	0 百万円	管理運営経費の合計額
	人件費	124 百万円	

施設種別	管理運営経費		
管理事務所 (委) (11)	内訳		一施設の平均
	物件費	124 百万円	11 百万円
	維持補修費	0 百万円	管理運営経費の合計額
	人件費	物件費に含む	124 百万円

※北部公園事務所と徳丸ヶ原公園事務所は、併設施設である高島第一学童クラブの管理運営経費（人件費を除く）から面積比率により按分算出し、按分額は物件費に算入しています。

(3) 各施設の現況

① 公園事務所

(i) 地区別・築年別にみた設置状況

板橋地区に南部公園事務所、高島平地区に北部公園事務所が設置されています。

公園事務所

地域	地区	施設数
板橋	板橋	1
	熊野	0
	仲宿	0
	仲町	0
	富士見	0
	小計	1
常盤台	大谷口	0
	常盤台	0
	桜川	0
	小計	0
志村	清水	0
	志村坂上	0
	中台	0
	前野	0
	小計	0
赤塚	下赤塚	0
	成増	0
	徳丸	0
	小計	0
高島平	蓮根	0
	舟渡	0
	高島平	1
	小計	1
合計		2

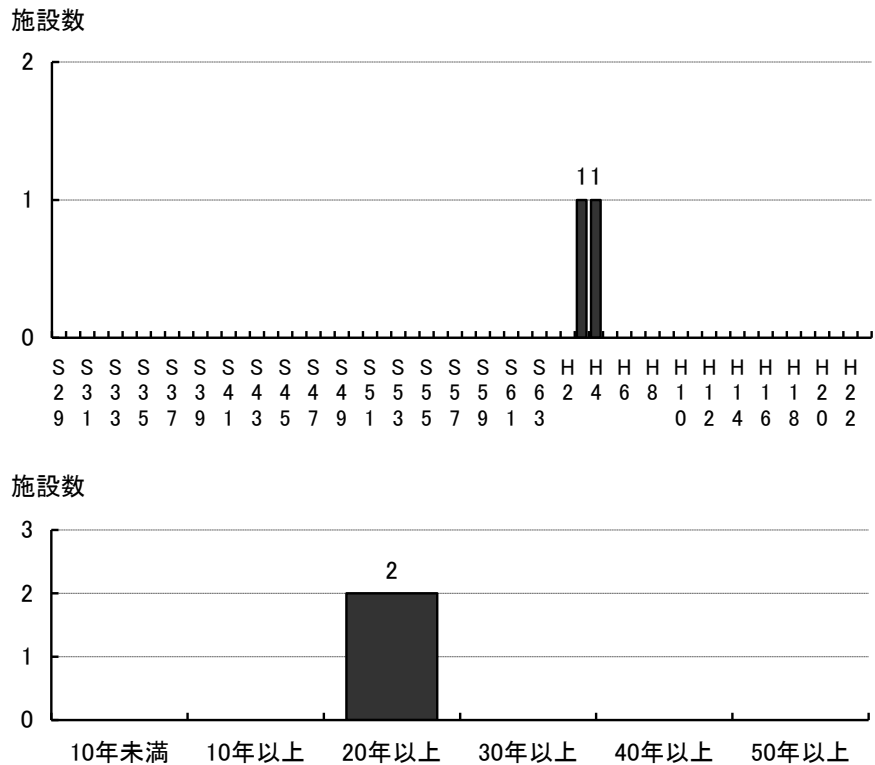


図 3.88 地区別・経過年別設置状況（公園事務所）

② 公園管理

公園管理事務所は、区内に 11 施設設置されています。築年数 30 年以上の施設が過半数を占めています。大谷口児童遊園管理棟、西徳第一公園内管理事務所、徳丸ヶ原公園事務所など、高島平一丁目第三公園管理棟は集会所と併設となっています。

公園管理

地域	地区	施設数
板橋	板橋	1
	熊野	0
	仲宿	0
	仲町	1
	富士見	0
	小計	2
常盤台	大谷口	1
	常盤台	0
	桜川	0
	小計	1
志村	清水	0
	志村坂上	0
	中台	0
	前野	0
	小計	0
赤塚	下赤塚	2
	成増	0
	徳丸	2
	小計	4
高島平	蓮根	1
	舟渡	0
	高島平	3
	小計	4
合計		11

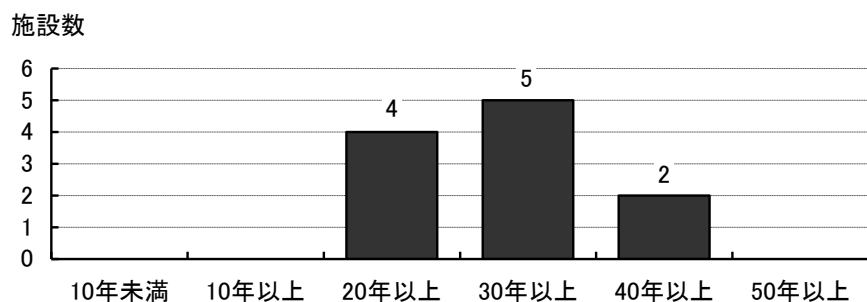
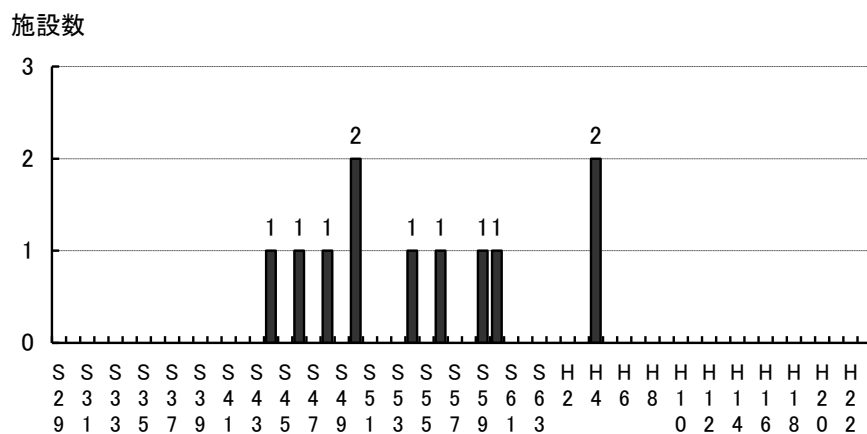


図 3.89 地区別・経過年別設置状況（公園管理）

③ 公園内倉庫

公園内倉庫は、区内に4施設あります。昭和50年代から平成初頭にかけて整備されています。山中児童遊園（倉庫）、見次公園内倉庫、高島平七丁目公園倉庫は集会所と併設となっています。

公園内倉庫

地域	地区	施設数
板橋	板橋	0
	熊野	0
	仲宿	1
	仲町	0
	富士見	0
	小計	1
常盤台	大谷口	0
	常盤台	1
	桜川	0
	小計	1
志村	清水	0
	志村坂上	0
	中台	0
	前野	1
	小計	1
赤塚	下赤塚	0
	成増	0
	徳丸	0
	小計	0
高島平	蓮根	0
	舟渡	0
	高島平	1
	小計	1
合計		4

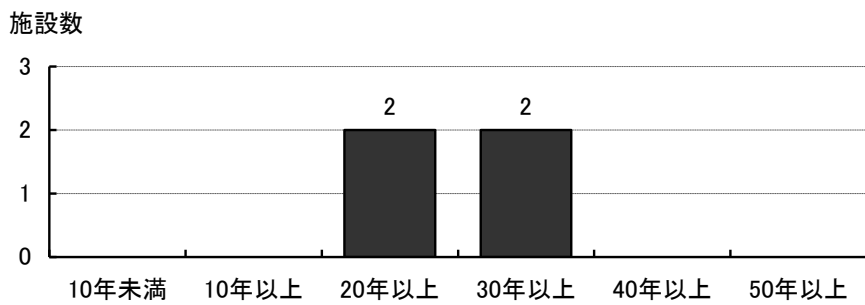
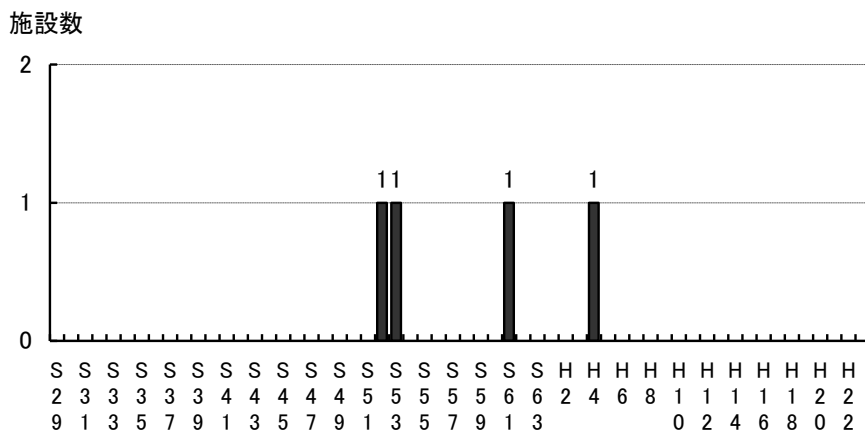


図 3.90 地区別・経過年別設置状況（公園内倉庫）

3-10-8 自転車駐車場

(1) 配置状況

自転車駐車場は 65 か所あるうち、7 施設において建物を保有しています。建築後 15 年から約 30 年を経過しています。



図 3.91 施設配置図（自転車駐車場）

(2) 管理運営経費

管理運営経費は下表のとおりとなっています。

表 3.35 管理運営経費（平成 23 年度）

施設種別	管理運営経費		
	内訳		一施設の平均
自転車駐車場 (委) (7)	物件費	508 百万円	75 百万円
	維持補修費	3 百万円	管理運営経費の合計額
	人件費	17 百万円	

※建物が存在しない駐車場も含めています。また、使用料・手数料収入が 405 百万円あります。

(3) 各施設の現況

① 自転車駐車場

(i) 地区別・築年別にみた設置状況

区が建物を保有している7施設については、主に駅前に設置されており、昭和50年代後半から平成初頭にかけて整備されています。

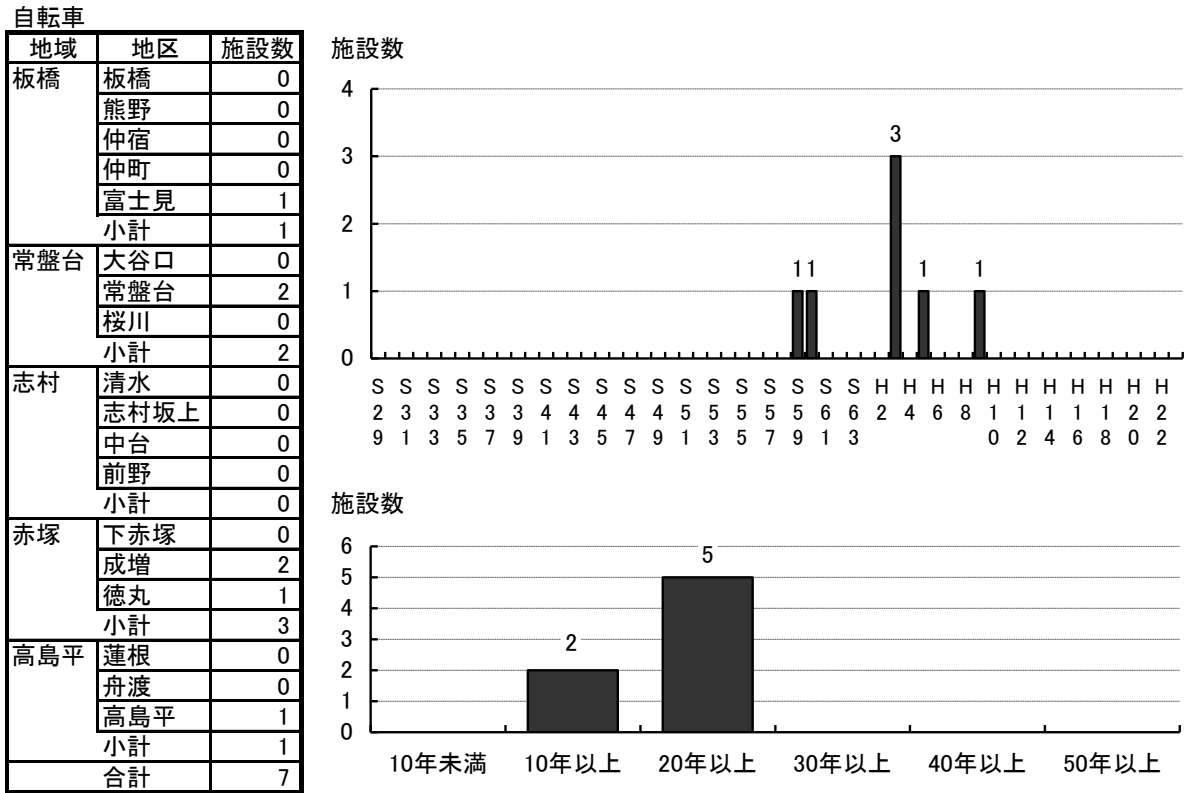


図 3.92 地区別・経過年別設置状況（自転車駐車場）

3-10-9 図書館

(1) 配置状況

区内に図書館はいたばしポローニャ子ども絵本館（平成 16 年に旧板橋第三小学校に開設）を含めて 12 か所あり、区民の生涯学習の拠点となっています。

築年数は施設によりばらつきがあるものの、平均すると 30 年近くになっており、今後老朽化が進み建て替えの必要が生じてくるものもあります。

他の区と比較すると設置箇所数は多くなっています（特別区の中で 6 位）。

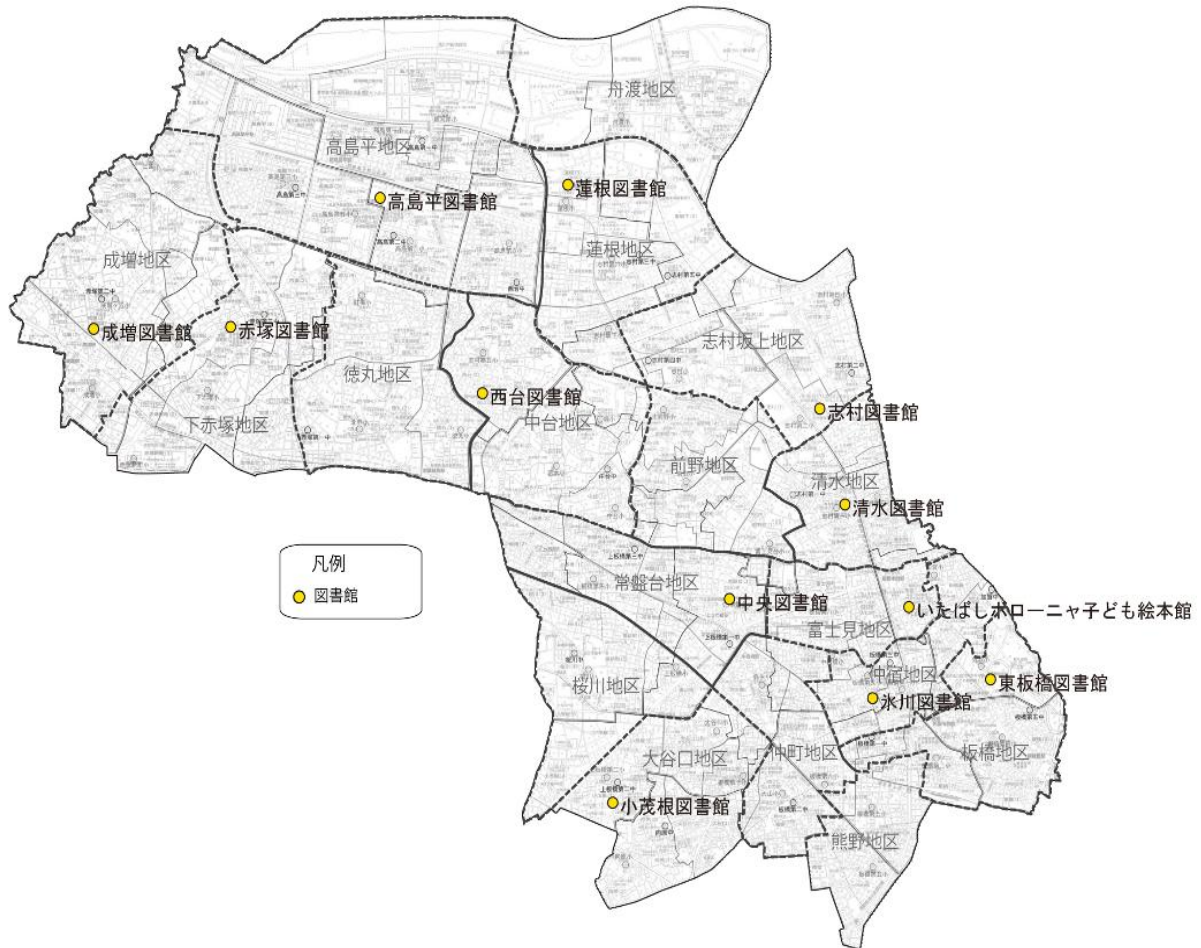


図 3.93 施設配置図（図書館）

(2) 管理運営経費

管理運営経費は下表のとおりとなっています。

表 3.36 管理運営経費（平成 23 年度）

施設種別	管理運営経費		
	内訳		一施設の平均
図書館 ※うち直営施設は2施設。指定管理制度導入施設は10施設。 (12)	物件費	1011 百万円	85 百万円
	維持補修費	3 百万円	
	人件費	[直 営] 219 百万円 [指定管理] 物件費に含む	管理運営経費の合計額
			1014 百万円

※直営施設は中央図書館及びボローニャ絵本館です。

(3) 各施設の現況

① 図書館

(i) 地区・築年別にみた設置状況

図書館は、概ね半径 1 km を奉仕圏域として、各地区に 1 施設から 3 施設配置されています。昭和 35 年に整備された施設になっているのは、旧板橋第三小学校を暫定利用している「いたばしボローニャ子ども絵本館」（平成 16 年開設）です。中央図書館は昭和 45 年築と比較的古いものの、それ以外の施設は昭和 50 年以降に整備されています。

図書館

地域	地区	施設数
板橋	板橋	1
	熊野	0
	仲宿	1
	仲町	0
	富士見	1
	小計	3
常盤台	大谷口	1
	常盤台	1
	桜川	0
	小計	2
志村	清水	1
	志村坂上	1
	中台	1
	前野	0
	小計	3
赤塚	下赤塚	1
	成増	1
	徳丸	0
	小計	2
高島平	蓮根	1
	舟渡	0
	高島平	1
	小計	2
合計		12

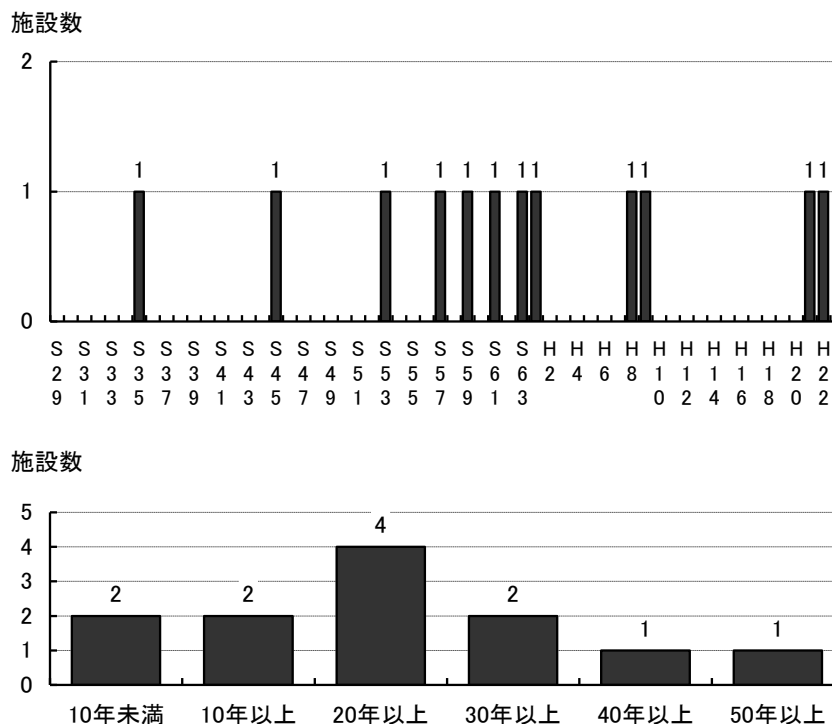


図 3.94 地区別・経過年別設置状況（図書館）

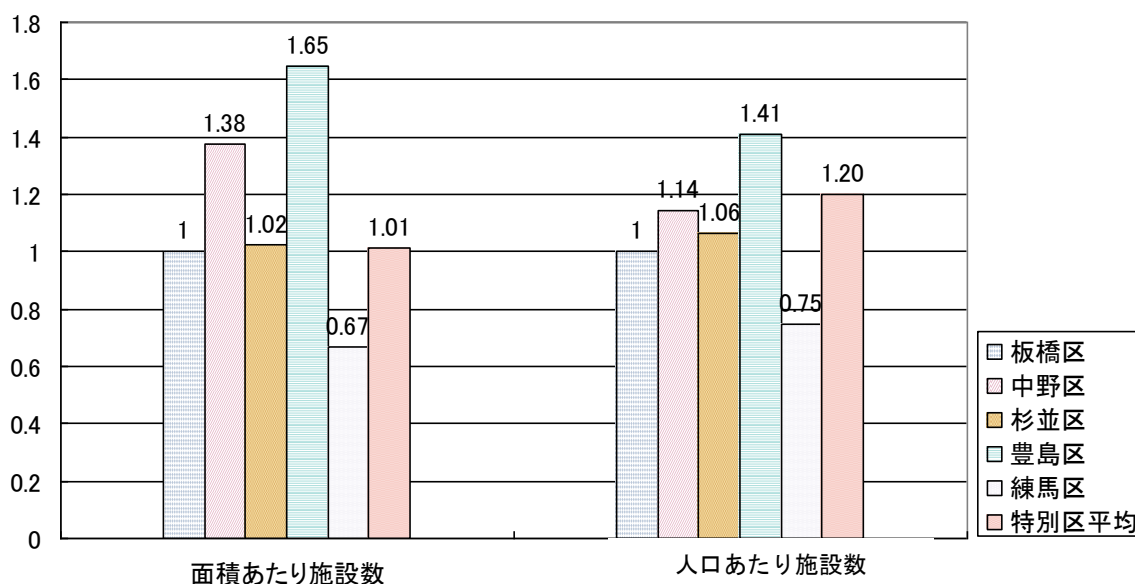
(ii)他区との比較

面積当たりでは中野区、豊島区が、人口当たりでは中野区、豊島区及び特別区平均が板橋区の整備水準を上回っています。

表 3.37 他区との比較一覧表

	施設数	面積あたり施設数 (施設数/k m ²)	人口あたり施設数 (施設数/千人)
板橋区	12	0.37	0.023
中野区	8	0.51	0.027
杉並区	13	0.38	0.025
豊島区	8	0.61	0.033
練馬区	12	0.25	0.018
特別区平均	10.2	0.38	0.028

出典：板橋区資料



出典：板橋区資料

図 3.95 他区との比較（板橋区の整備水準を1とした場合）

(iii) 利用状況と整備状況の推移

平成 21 年以前は微減の傾向をたどっていましたが、平成 21 年に清水図書館、平成 22 年には赤塚図書館が改築され、利用者数・貸出冊数が増加しています。

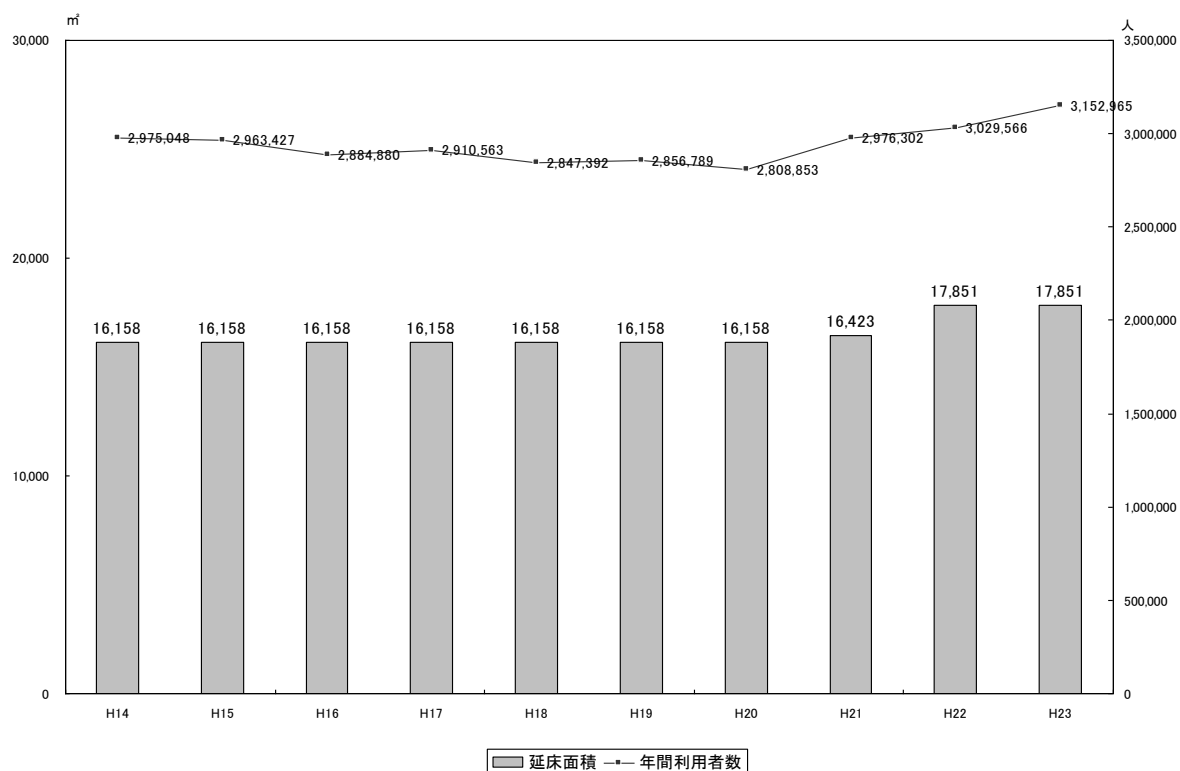


図 3.96 年度ごとの利用者数と保有面積の推移

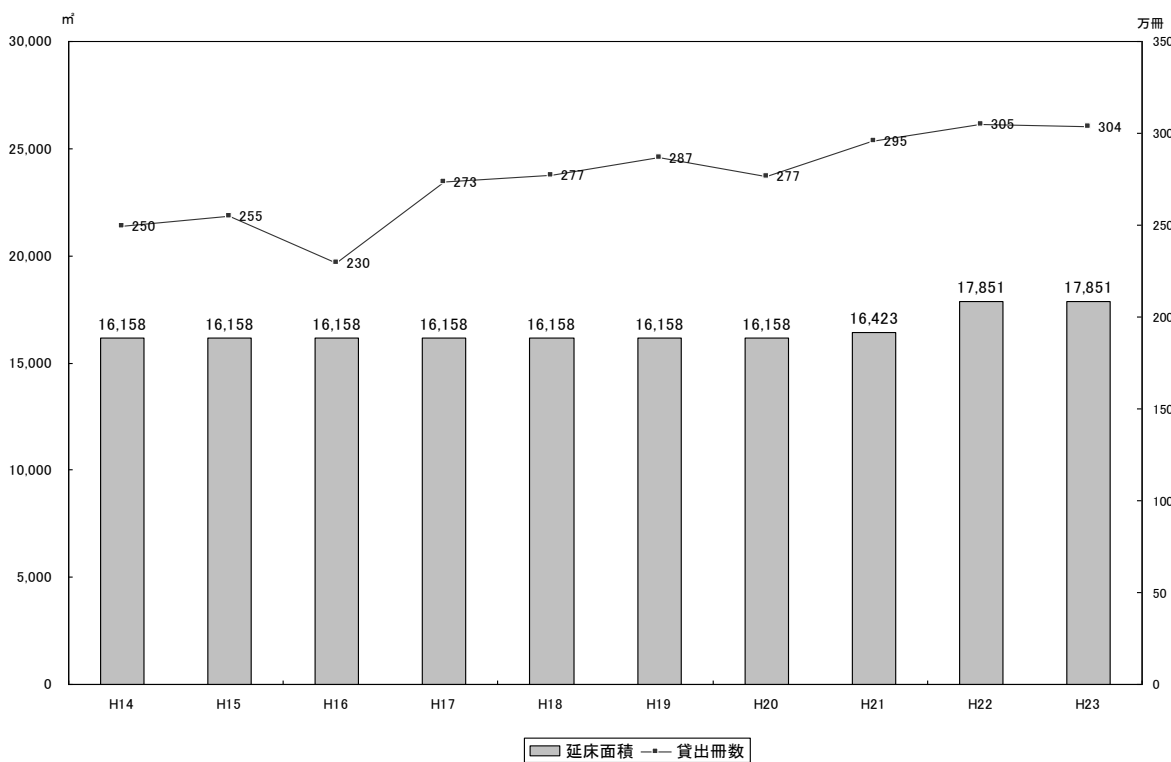


図 3.97 年度ごとの貸出冊数と保有面積の推移

(iv) 施設ごとにみた利用状況の把握

1日あたりの平均利用者数は概ね500人から1,500人程度となっています。

1㎡あたりの利用者数で比較すると、清水図書館は大きな値となっており、相対的に面積が小さいにも関わらず、他の図書館と遜色ない利用者数となっていることがわかります。

いたばしポロニー子ども絵本館は、絵本に特化した施設であるため、利用者数は少ない値となっていますが、他の図書館とはやや施設の特性が異なります。

表 3.38 施設ごとにみた利用状況（図書館）

地域	地区	施設名	築年数	延床面積 (㎡)	年間利用者数	1日平均利用者数
板橋	板橋	東板橋図書館	26	1,493.4	236,472	734
	仲宿	氷川図書館	30	1,425.7	258,009	809
	富士見	いたばしポロニー子ども絵本館	52	176.9	5,487	18
常盤台	大谷口	小茂根図書館	24	1,493.5	224,923	703
	常盤台	中央図書館	42	2,907.2	456,360	1,387
志村	清水	清水図書館	3	264.9	164,801	513
	志村坂上	志村図書館	16	1,582.3	260,365	806
	中台	西台図書館	23	1,571.4	203,637	638
赤塚	下赤塚	赤塚図書館	2	1,428.2	285,949	888
	成増	成増図書館	15	1,669.4	343,075	1,069
高島平	蓮根	蓮根図書館	34	1,052.0	216,978	678
	高島平	高島平図書館	28	2,785.9	502,396	1,555
平均値				1,487.6	263,204	817

(v) 将来LCCのシミュレーション

将来50年間での年度あたり平均費用は約1.7億円、平成37年度まででは、約0.9億円が必要となります。累計のコストは50年間で83.0億円、平成37年度までで11.9億円かかります。

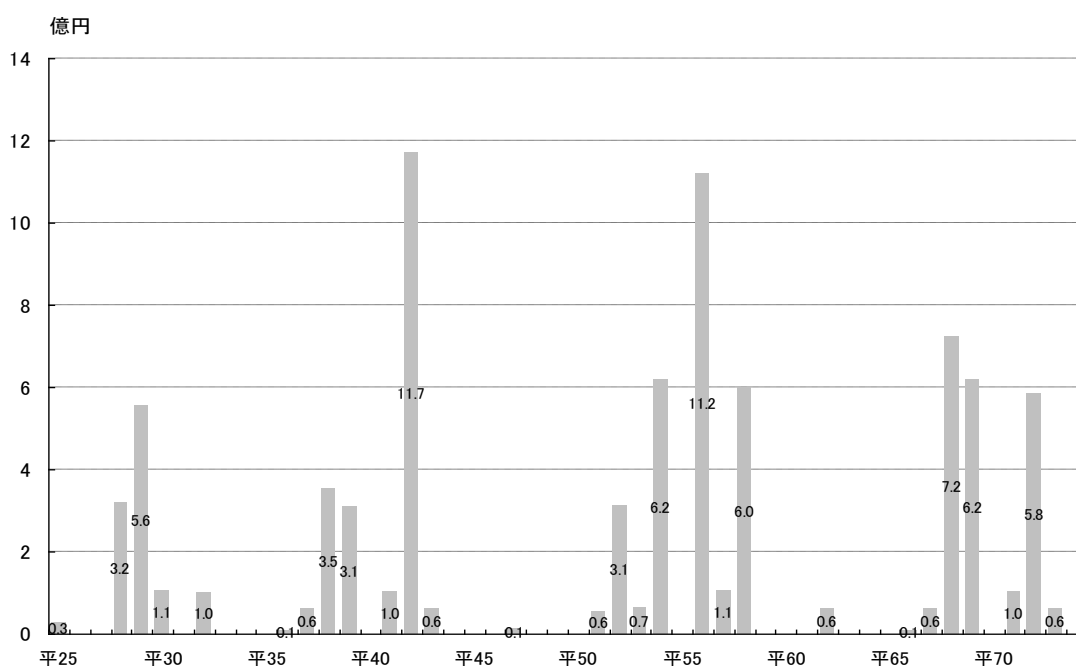


図 3.98 LCC算出結果（図書館）

3-10-10 その他施設

(1) 配置状況

公文書館、消費者センター（情報処理センター内）、舟渡斎場、いたばし総合ボランティアセンターがあります。

公文書館といたばし総合ボランティアセンターは旧板橋第三小学校にあります。施設は建築後 50 年以上が経過し、老朽化しています。現在は、本格的な跡地活用までの暫定利用という位置づけとなっています。

舟渡斎場は民間事業者への無償貸付で運営されています。



図 3.99 施設配置図（その他施設）

(2) 管理運営経費

管理運営経費は下表のとおりとなっています。

表 3.39 管理運営経費（平成 23 年度）

施設種別	管理運営経費		
	内訳		一施設の平均
公文書館 (1)	物件費	12 百万円	43 百万円
	維持補修費	1 百万円	管理運営経費の合計額
	人件費	30 百万円	

施設種別	管理運営経費		
	内訳		一施設の平均
いたばし総合ボランティアセンター (委) (1)	物件費	21 百万円	21 百万円
	維持補修費	0 百万円	管理運営経費の合計額
	人件費	物件費に含む	21 百万円

(3) 各施設の現況

① 公文書館

公文書館は、旧板橋第三小学校を活用しています。開設年は平成 14 年となっているものの、施設の建築年は昭和 35 年となっています。開設時に改修が実施されています。

(利用状況)

地域	地区	施設名称	築年	利用者数
板橋	富士見	公文書館	昭 35	1,605

※利用者数は平成 23 年度実績

② 消費者センター

消費者センターと舟渡斎場が該当します。消費者センターは平成 4 年、舟渡斎場は昭和 47 年（平成 17 年度から民営化）に設置されています。

消費者センター

地域	地区	施設数
板橋	板橋	1
	熊野	0
	仲宿	0
	仲町	0
	富士見	0
	小計	1
常盤台	大谷口	0
	常盤台	0
	桜川	0
	小計	0
志村	清水	0
	志村坂上	0
	中台	0
	前野	0
	小計	0
赤塚	下赤塚	0
	成増	0
	徳丸	0
	小計	0
高島平	蓮根	0
	舟渡	1
	高島平	0
	小計	1
	合計	2

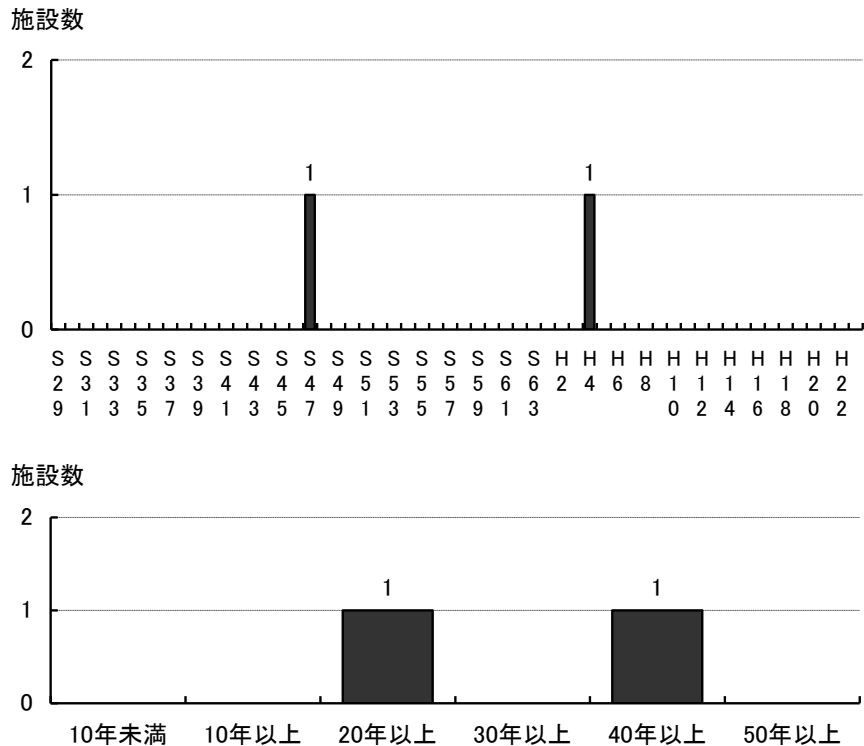


図 3.100 地区別・経過年別設置状況（消費者センター）

(利用実績)

地域	地区	施設名称	築年	相談件数
板橋	板橋	消費者センター	平 04	3872

地域	地区	施設名称	築年	利用件数
高島平	舟渡	舟渡斎場	昭 47	600

※相談件数・利用件数は平成 23 年度実績

③ ボランティア

いたばし総合ボランティアセンターが該当します。公文書館と同様、旧板橋第三小学校を活用して設置されています。平成 14 年に前身であるいたばしボランティア・NPOホールが開設され、平成 18 年にいたばし総合ボランティアセンターが開設されています。

(利用状況)

地域	地区	施設名称	築年	利用者数
板橋	富士見	いたばし総合ボランティアセンター	昭 35	31,390

※利用者数は平成 23 年度実績