

(1)現基本計画の施策の主要成果  
 (「板橋区基本計画の達成状況と課題」 P1～2参照)

**個別目標 I-1 安心して子どもを産み育てられるまち**

■施策の方向\_地域ぐるみの子育て支援の推進

- 施策\_子育てを支えあう意識の啓発
  - 次世代育成推進行動計画の推進
- 施策\_地域の子育て資源の連携強化
  - 子育て支援者の活動支援  
 (専門講座200人 2級修了者380人 3級修了者882人)
- 施策\_父親の育児参加の促進
  - 両親学級等の充実

■施策の方向\_子育て家庭への支援の充実

- 施策\_育児と仕事の両立支援
  - 保育園入園待機児対策の推進
    - ・私立認可保育所11園 認証保育所9園の整備
    - ・小規模保育施設の整備(スマート保育20か所)
  - 家庭福祉員事業の推進(家庭福祉員9人増)
  - 定期利用保育事業を開始 ○病児・病後児保育の充実(2か所開設)
- 施策\_多様なニーズに対応するサービスの提供
  - ひとり親家庭の自立支援 ○「赤ちゃんの駅」を民間施設にも拡大
  - 育児支援ヘルパーの派遣
  - 東京家政大学と協働で「森のサロン」を同大学内に開設
  - 赤塚児童館を新設し、「すくすくサロン」(乳幼児専用ルーム)の整備
  - 児童館で「赤ちゃんの出会いのひろば事業」を開始
  - 保護者のリフレッシュを目的とした「すくすくカード」を発行
  - 子ども医療費の無料化を中学3年生まで拡大
- 施策\_児童虐待の防止
  - 児童虐待防止対策の充実

■施策の方向\_子どもと母親の保健体制の充実

- 施策\_母子保健サービスの充実
  - 妊婦健康診査の助成回数を14回まで拡大
  - 乳児全戸訪問事業の充実 ○女性健康支援センターの開設
  - 発達支援事業「あそびの会」を開始 ○産後うつ質問票の実施
  - 子ども発達支援センターの開設
- 施策\_小児医療体制の拡充
  - 休日医科診療、小児初期救急平日夜間診療の実施
- 施策\_食を通じたところと体づくり
  - 食育推進ネットワークの構築 ○乳幼児おたすけ隊事業の充実
  - プレママ栄養講座の充実
  - 母親学級育児科(離乳食の講義・実演・実習・試食など)の充実

(2)社会環境の変化、国・都の動向等  
 (「行政基礎資料」 P76～77参照)

- 5歳以下人口、合計特殊出生率ともに微増傾向。(図表1、2)
- ファミリーサポート事業は、利用会員数の増加に対して援助会員の登録が減少している。(図表3)
- 父親の育児参加について、毎年度複数の講座を開催している。(図表4)
- 父親が平日に家事・育児に関わる時間は1時間未満が過半となっている。(図表5)
- 板橋区の就学前人口比率は年々増加傾向を示すが、待機児童数は平成23年まで減少し、その後増加。(図表6)
- 子ども家庭支援センターによる相談対応件数は増加傾向を示し、児童虐待に関する通告件数も同様。(図表7)
- 板橋区内の小児医療が可能な病院は平成23年度以降減少傾向。(図表8)
- 板橋区内では、食育推進事業や食育推進ネットワークの構築等、食育に関するさまざまな取り組みを推進。(図表9)
- 板橋区では、授乳期・離乳期の子どもを持つ保護者への、食に関する子育て支援を推進。

【国】

- 「健やか親子21(第2次)」を策定し、妊娠・出産・育児まで切れ目のない、多様性を踏まえた母子保健サービスの展開。
- 待機児童の解消や地域における子育て支援の促進等を目的とした、「子ども・子育て支援新制度」の構築が定められ、平成27年度から本格実施の予定。
- 待機児童解消については、「待機児童解消加速化プラン」により、子ども・子育て支援新制度の施行を待たずに取り組みを実施。

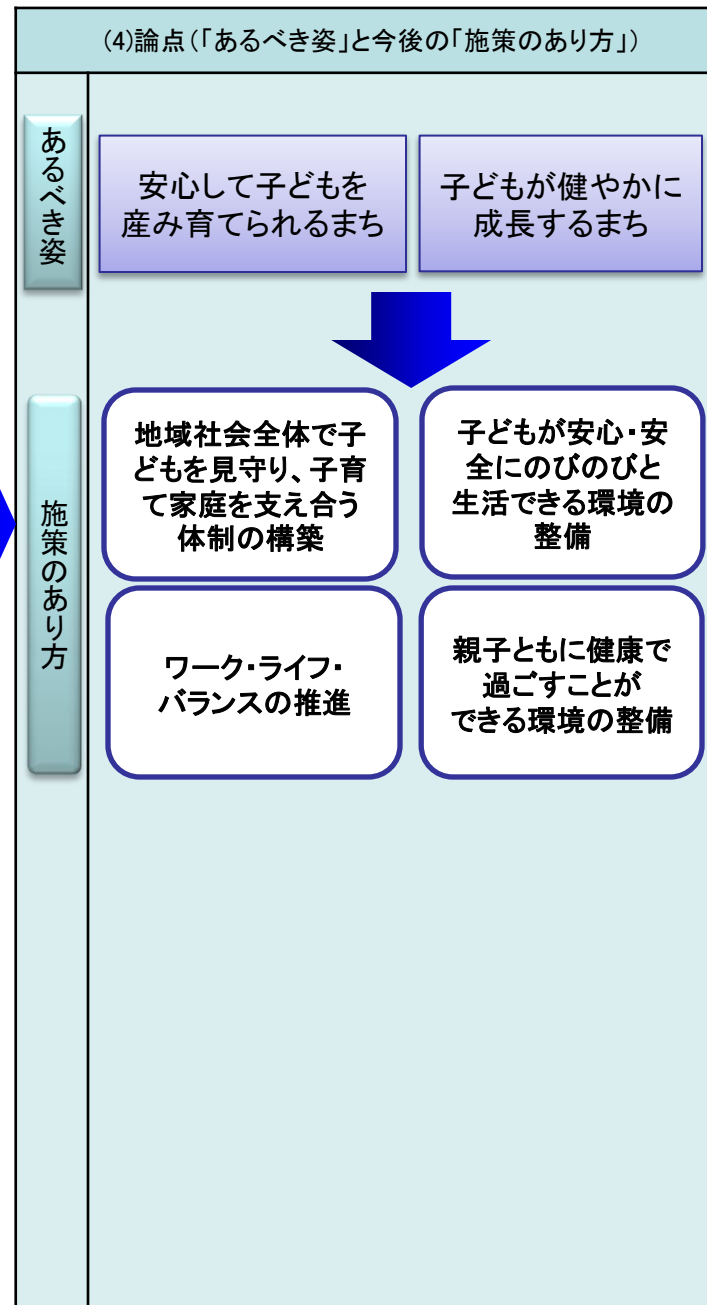
(3)区民の意識意向等

【区民意識意向調査】

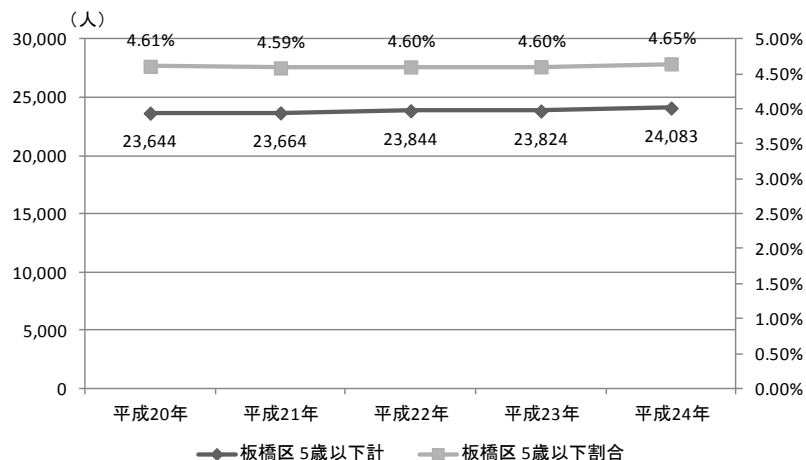
- 子育て環境
  - ・相対満足度27.40% (全項目平均15.75%)
  - ・改善度0.04 (全項目平均0.04)
- 児童福祉サービス
  - ・相対満足度20.00%
  - ・改善度0.04
- 子どもの健全育成
  - ・相対満足度17.40%
  - ・改善度0.15
- 医療体制
  - ・相対満足度32.90%
  - ・改善度0.28
- 地域連携による子育て
  - ・相対満足度18.30%
  - ・改善度0.05
- 子育て(全般)
  - ・重点分野(第3位)35.7%

【区民検討会】

- 地域ぐるみの子育て支援
- 待機児童ゼロ化
- 子どもの健康づくり

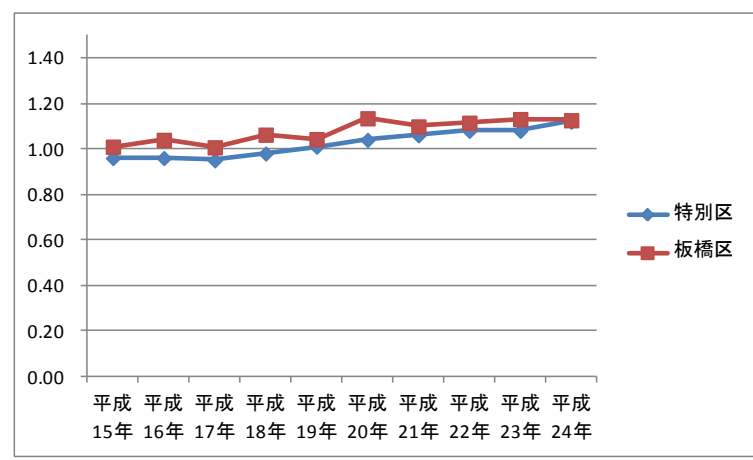


【図表1 板橋区の5歳以下人口の推移(総数及び全人口に占める割合)】



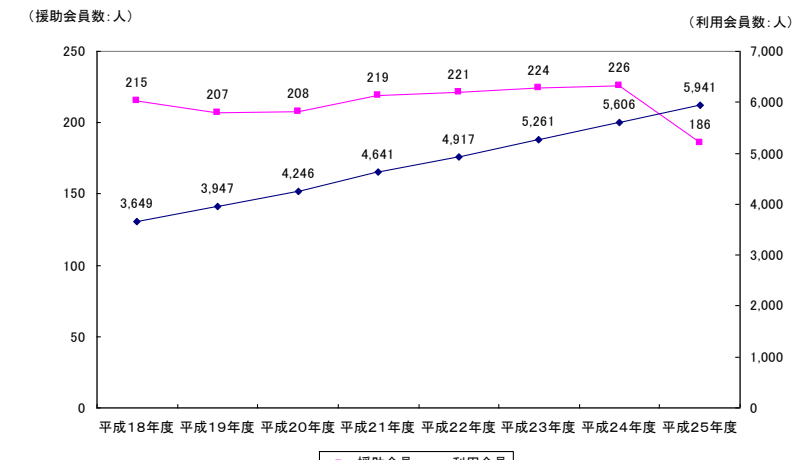
出所) 公益財団法人特別区協議会「特別区の統計」より作成

【図表2 板橋区の合計特殊出生率の推移】



出所) 東京都福祉保健局「人口動態統計」より作成

【図表3 ファミリーサポート事業の援助会員数、利用会員数の推移】



出所) 板橋区資料より作成

【図表4 主な父親の育児参加に向けた事業】

年度	事業名	参加者
20年度	男女平等参画セミナー	28人
	いたばしアイカレッジ	6人
	両親学級	832人
	男女平等参画セミナー	23人
21年度	両親学級	1,007人
	男女平等参画セミナー	29人
22年度	両親学級	1,301人
	赤ちゃん出会のひろば(児童館プレママ&パパ講座)	187人
	赤ちゃん出会のひろば(パパと一緒にあそぼう)	453人 (うち乳児162人)
23年度	男女平等参画セミナー	50人
	両親学級	1,374人
	赤ちゃん出会のひろば(児童館プレママ&パパ講座)	394人
	赤ちゃん出会のひろば(パパと一緒にあそぼう)	364人 (うち乳児126人)
	男女平等参画セミナー	33人(12組)
	両親学級	1,373人
24年度	赤ちゃん出会のひろば(児童館プレママ&パパ講座)	368人
	赤ちゃん出会のひろば(パパと一緒にあそぼう)	558人 (うち乳児212人)
	いたばしアイカレッジ男女平等フォーラム	75人
25年度	区民協働企画講座	43人(21組)
	両親学級	1,415人
	赤ちゃん出会のひろば(児童館プレママ&パパ講座)	376人
	赤ちゃん出会のひろば(パパと一緒にあそぼう)	746人 (うち乳児265人)

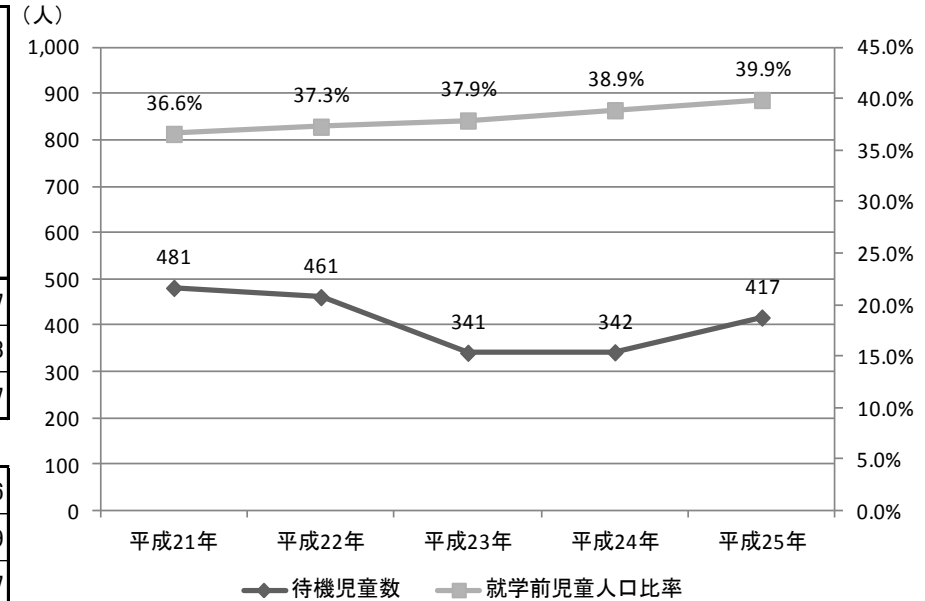
出所) 板橋区資料より作成

【図表5 板橋区における平日1日当たりの家事・育児参加時間】

		30分未満	30分～1時間未満	1時間～2時間未満	2時間～3時間未満	3時間～5時間未満	5時間～8時間未満	8時間以上	無回答
		(平成26年度)							
平日	合計(%)	20.7	13.3	15.5	14.6	14.1	6.8	6.2	8.7
	男性(%)	43.7	19.6	15.4	7.7	2.3	0.6	0.3	10.3
	女性(%)	5.6	9.5	15	18.4	22.6	11.5	10.6	6.7
平日	合計(%)	20.1	17.2	16.1	12.7	13.5	7.2	6.5	6.6
	男性(%)	40.9	27.5	13.4	5.8	1.6	1.3	0.6	8.9
	女性(%)	6.9	9.7	18.5	17.4	21.7	11.4	9.9	4.7

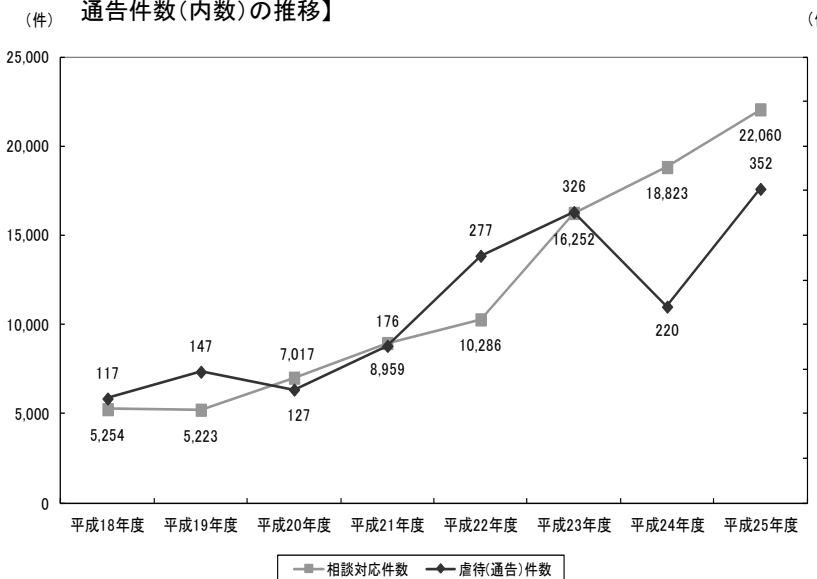
出所) 板橋区資料より作成

【図表6 板橋区の待機児童数と就学前児童人口比率】



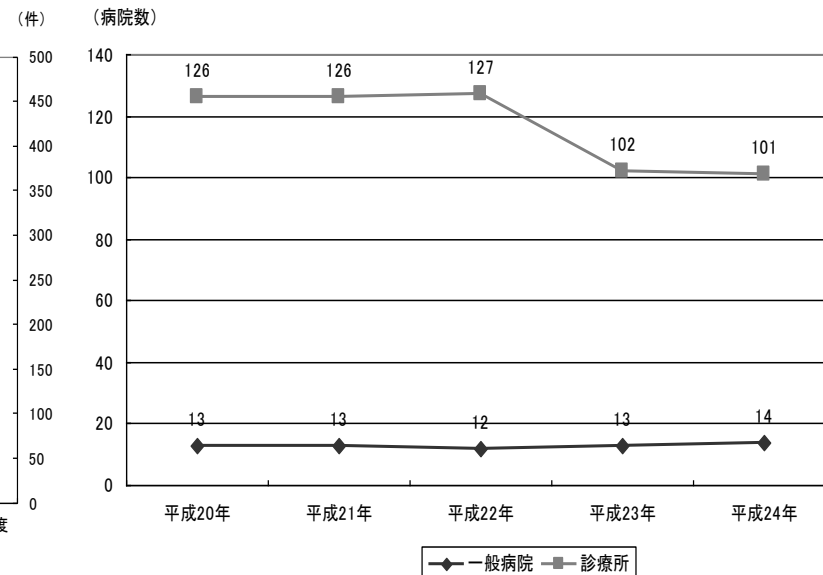
注) 就学前児童人口は、東京都総務局発行「住民基本台帳による東京都の世帯と人口(各年1月1日現在)」による。(外国人登録者数は含まない)  
出所) 東京都「都内の保育サービスの状況について」より作成

【図表7 子ども家庭支援センター相談対応件数・児童虐待に関する通告件数(内数)の推移】



出所) 板橋区資料より作成

【図表8 小児医療が可能な病院数の推移】



注) 小児科と小児外科の合計数  
出所) 東京都福祉保健局「東京都の医療施設～医療施設(動態)調査・病院報告結果報告書～」より作成

【図表9 食育に関する事業の実施状況】

年度	食育ボランティアの養成・活動支援		食育推進講習会		食育推進イベント		食育ネットワーク会議		離乳食訪問お助け隊
	回数	参加人員	施設数	参加人員	回数	参加人員	回数	参加人員	
平成18年度	1回	21人	—	—	—	—	—	—	—
平成19年度	1回	10人	96施設	延3,157人	1回	230人	3回	延36人	—
平成20年度	1回	10人	108施設	延7,247人	1回	270人	3回	延37人	延104件
平成21年度	1回	12人	103施設	延7,591人	1回	376人	3回	延37人	延253件
平成22年度	1回	15人	102施設	延6,743人	1回	224人	3回	延38人	延254件
平成23年度	1回	15人	111施設	延7,123人	1回	390人	3回	延41人	延176件
平成24年度	1回	17人	204施設	延8,180人	1回	498人	3回	延33人	延167件
平成25年度	—	—	196施設	延7,899人	1回	462人	3回	延37人	延202件
合計	7回	100人	920施設	延47,940人	7回	2,450人	21回	延259人	延1,156人

出所) 板橋区資料より作成