


引き続き外出の自粛をお願いします

新型コロナウイルス感染症は、誰もが感染する・誰でも感染させる危険性があります。感染症の拡大を防ぐため、連休期間中の「外出の自粛」「3密を避けた行動」「手洗い・せきエチケット(マスク着用)」などを徹底し、人との接触を8割減らしましょう。また、新型コロナウイルス感染症に関する様々な支援を行っていますので、ご活用ください。

外出を自粛しましょう


新型コロナウイルス感染者の爆発的な増加を防ぐため、生活の維持に必要な場合を除き、外出の自粛をお願いします。



3密を避けましょう

やむを得ず外出する場合は、人との間隔を2m以上空け、次の3つの「密」を避けましょう。

- ①換気の悪い密閉空間
- ②多くの人の密集場所
- ③近距离で会話・発声する密接場面



新型コロナウイルス感染症に関する支援

※支援の一部を掲載しています。
※対象・支援内容など詳しくは、各ホームページをご覧ください。

板橋区コロナ対策案内電話センター
(区の対策・支援全般の相談)

☎5944 - 2656(平日、9時~17時)

内容	問合せ
区民のみなさんへ	
住民税・軽自動車税(種別割)の納付相談、徴収・換価の猶予	納税課 ☎3579 - 2138・2141・2135・2145
国民健康保険料の納付相談	国保年金課国保収納グループ ☎3579 - 2409
介護保険料の納付相談	介護保険課資格保険料係 ☎3579 - 2359
後期高齢者医療保険料の納付相談	後期高齢医療制度課管理収納グループ ☎3579 - 2327
福祉資金貸付金の償還支払いの猶予	福祉部管理課福祉資金係 ☎3579 - 2353
福祉資金緊急小口資金・総合支援資金生活支援費の特例貸付	板橋区社会福祉協議会 ☎3964 - 0556(平日、9時~17時)
外国人向けの生活相談	東京都外国人新型コロナ生活相談センター ☎0120 - 296 - 004(フリーダイヤル、平日10時~17時)
都の支援策(労働相談・貸付制度など)	都ホームページをご覧ください
特別定額給付金(仮称)	総務省コールセンター ☎5638 - 5855(平日、9時~18時30分)
厚生労働省の支援策(労働に関する支援全般)	厚生労働省ホームページをご覧ください
事業者のみなさんへ	
新型コロナウイルスに関する中小企業などの特別相談窓口	産業振興課産業支援グループ ☎3579 - 2172
新型コロナウイルス感染症対策利子補給優遇加算	板橋区経営改善チーム事務局 ☎5914 - 3145(9時~19時)
企業活性化センター経営改善・コロナ対策チーム	都ホームページをご覧ください
都の支援策(緊急事態措置・感染拡大防止協力金など)	経済産業省ホームページをご覧ください
経済産業省の支援策(持続化給付金・経営相談など)	厚生労働省ホームページをご覧ください

新型コロナ? と思ったら

受診前に必ず電話をしましょう!

かかりつけ医がいる方
(妊婦・基礎疾患がある方など)

症状がある方・不安に思う方は

↓

かかりつけ医

かかりつけ医がない方

症状がある方・不安に思う方は

↓

新型コロナ受診相談窓口

〈平日、9時~17時〉
☎6831 - 6870
〈平日17時~翌朝9時、土曜・日曜・祝日(24時間)〉
☎5320 - 4592

↓

PCR検査が必要な場合

病状(重症度)により①または②へ

①板橋区新型コロナPCR検査センター
(PCR検査のみ)

②新型コロナ外来
(PCR検査以外の検査も可能)

最新情報はこちらをご覧ください


板橋区
ホームページ


東京都
ホームページ


経済産業省
ホームページ


厚生労働省
ホームページ

児童育成手当の申請受付が始まります

児童育成手当の今年度認定申請の受付が始まります。前年の所得超過などで、現在手当を受給していない方が対象です(手当月額などは右表参照)。なお、現在手当を受給している方には、6月上旬に現況届をお送りします。※所得限度額・必要書類など詳しくは、子ども政策課子どもの手当医療係にお問い合わせください。
▽支給＝申請の翌月分から※6

月分から手当を受給するためには、5月29日(金)までに申請が必要。▽決定＝令和元年分の所得確定後※結果は7月中旬以降にお送りします。※申請方法など詳しくは、区ホームページをご覧ください。▽問＝子ども政策課子どもの手当医療係☎3579-2477、赤塚支所住民サービス係☎3938-5113

《児童育成手当一覧》

手当名	手当月額	受給要件
児童育成手当	1人につき 1万3500円	次のいずれかに該当する児童で、18歳になった最初の3月まで対象 ●父母の離婚により、父または母と生計を共にしていない ●父または母が、死亡したか生死不明である ●父または母が、重度(※1)の障がい有する ●父または母に、1年以上遺棄されている ●父または母が、法令により1年以上拘禁されている ●母が、婚姻によらないで出産した ●父または母が、裁判所からのDV保護命令を受けた
障害手当	1人につき 1万5500円	次のいずれかに該当する20歳未満の児童が対象(※2) ●愛の手帳1～3度程度 ●身体障害者手帳1・2級程度、その他(※3) ●「脳性まひ」または「進行性筋萎縮症」

※1：一般労働能力に欠ける程度
※2：障害手当が認定になると、心身障害者福祉手当(障がいサービス課)は受給不可。
※3：障がいの種類・程度により異なります。
※施設入所児童は対象外

申込記入例

①催し名・コース
②郵便番号・住所
③氏名(ふりがな)
④年齢
⑤電話・FAX番号

往復はがきの場合は返信用にも住所・氏名を記入してください

※原則①～⑤を全て記入
※区内在勤・在学の場合は⑥勤務先(所在地)・学校名を記入
※記事内に指定がある場合は⑦その他記載事項を記入
※原則1人1枚

申込先に所在地がない場合の宛て先
〒173-8501 板橋区役所(住所記入不要)
●●●課●●●係(催しの担当)

お知らせ

ハイライフいたばし 期間限定お得な 入会キャンペーン

ハイライフいたばしは、区内の中小企業などで働く勤労者・個人事業主のための福利共済制度です。レジャー・トラベルの施設利用割引、日帰り温泉・人間ドックなどの利用補助、映画・観劇・スポーツ観戦などの割引チケットのあっせん、バスツアー・日曜健康診断などの主催事業のほか、会員・家族のお祝いなどに対して給付金を支給しています。5月11日(月)～6月25日(木)は、入会金・会費が無料に

「2020いたばし学習・スポーツガイド(春夏号)」をご活用ください

区が9月までに実施する事業を「パソコン」「文化・教養」「出産・育児」などの9分野ごとに紹介する冊子を配布しています。▽配布場所＝生涯学習課(区役所6階⑮窓口)・各地域センター・各区民事務所・各健康福祉センター・区ホームページなど
▽問＝生涯学習課生涯学習推進係☎3579-2633

膠原病の方の交流会

▽とき＝6月2日(火)13時30分～15時30分▽ところ＝板橋区保健所▽内容＝①療養上の体験の情報交換②タオル体操など▽講師＝③センター運動指導員▽対象＝区内在住・在勤で、膠原病を患っている方・その家族▽定員＝20人(申込順)▽持物＝フェイスタオル▽申込・問＝5月7日(木)朝9時から、電話で、予防対策課管理・精神難病グループ☎

新型コロナウイルス感染症の影響で内定取消・雇い止めになった方へ 行政補助員(会計年度任用職員)を募集します

▽募集人数＝20人程度▽対象＝新型コロナウイルス感染症の影響で、内定取消・雇い止めになった方▽勤務内容＝区の行政事務の補助▽勤務場所＝区役所・区施設▽勤務期間＝任用日～来年3月※勤務条件により社会保険に加入※条件付採用あり(原則1か月)▽勤務日数＝月20日以内▽勤務時間＝1日6時間45分以内▽賃金(時給)＝1050円※通勤手当あり※勤務条件により期末手当あり▽選考＝書類・面接▽申込・問＝履歴書(写真貼付)を直接または郵送で、人事課人事係(区役所4階⑳窓口、〒173-8501)☎3579-2070※履歴書の備考欄に土曜・日曜・祝日勤務の可否、社会保険加入の可否、パソコン経験の有無、昼間の連絡先、区役所までの通勤経路、内定先・内定取消状況または就業先・雇い止め状況を明記。※履歴書の上部余白に「行政補助員(雇用対策)希望」と朱書

募集

障がい福祉計画等 策定委員会公募委員

▽募集人数＝1人▽任期＝6月～来年3月▽対象＝区内在住の20歳以上で、平日昼間・夜間に区役所で行う会議(年3回程度)に出席できる方※公務員・事業関係者を除く。▽選考＝作文▽申込・問＝5月18日(必着)まで、作文「これからの障がい者福祉について思うこと」(800字程度)と、別紙に申込記入例の項目、職業、応募動機を明記のうえ、郵送で、障がい政策課管理係☎3579-2361☎3579-4159

仕事・企業

ファイナンシャルプランナー3級講座

▽とき＝6月17日～8月19日の毎週水曜、10日制、19時～21時30分▽ところ＝ハイライフプラザ▽内容＝講義・模擬試験▽講師＝(株)東京リーガルマインド専任講師▽対象＝区内在住・在勤・在学の方▽定員＝30人(抽選)▽費用＝1万2000円※ハイライフいたばし会員1万円▽申込・問＝6月5日(必着)まで、はがき・FAX・Eメールで、(公財)板橋区産業振興公社(〒173-0004板橋1-55-16)☎5375-8102☎5375-8104 highlife@itabashi-kohsha.com※申込記入例の項目とハイライフいたばし会員の方は会員番号を明記

傍聴

【介護保険事業計画委員会】

▽とき＝5月21日(木)10時～12時▽ところ＝教育支援センター(区役所6階)▽内容＝介護保険ニーズ調査の結果報告など▽定員＝20人(申込順)▽申込・問＝5月7日(木)朝9時から、電話で、介護保険課管理相談係☎3579-2357

休みます

【ホール】
▽施設・とき
●きたの…5月12日(火)
●志村コミュニティ…5月18日(月)
※施設清掃などのため
▽問＝地域振興課庶務係☎3579-2161

【区立文化会館・グリーンホール受付窓口】
▽施設・とき
●区立文化会館…5月28日(木)
●グリーンホール…5月25日(月)・26日(火)
※17時～20時※施設点検のため
▽問＝区立文化会館☎3579-2222

グリーンホール会議室兼用 保育室の優先予約(来年1月分)

▽予約の条件＝501会議室と502会議室を同時利用し、501会議室を保育室として利用すること▽抽選＝5月20日(水)朝9時から、男女社会参画課(板橋区保健所5階)※抽選後、空きがある場合は5月22日(金)まで受付。
▽問＝男女社会参画課男女平等推進係☎3579-2486

区立文化会館・グリーンホールの利用受付

▽申込期間＝5月16日(土)～20日(水)※区立文化会館大ホールは来年6月分、それ以外は12月分。※申込方法など詳しくは、区ホームページをご覧ください。
▽問＝区立文化会館☎3579-2222

施設名	利用できない日
区立文化会館	
大ホール	6/11～13・17～20・23～25… 全日
小ホール	12/4・5・12・17～19・21・ 22・29～31…全日、12/6・25 …午前・午後、12/10…午後
大会議室	12/3・10…午後、12/5…午 後・夜間、12/12・13・18・19 ・21・22・29～31…全日
グリーンホール	
1階ホール	12/4…午後・夜間、12/5・ 28～31…全日、12/6・20…午 前・午後
2階ホール	12/4・11…午後・夜間、12/ 5・28～31…全日、12/6…午 前・午後
601会議室	12/4…午後・夜間、12/5・ 28～31…全日、12/6…午前・ 午後

区民文化祭参加者募集

問 合

(公財)板橋区文化・国際交流財団
(〒173-0014大山東町51-1 区立文化会館内)
☎3579-3130

10月・11月に開催する区民文化祭は、区民のみなさんが日頃の練習の成果を発表する場です。ぜひ、ご参加ください。

いけ花展・お茶会

①いけ花展(出瓶募集)

▽対象=区内在住・在勤・在学の方※団体申込不可▽定員=12人▽費用=2000円

②お茶会(参加団体募集)

▽対象=区内で活動している社中または団体(席主1人)▽募集数=一席▽費用=6万円

《①②いずれも》

※抽選▽申込=6月12日(消印有効)まで、往復はがきで、(公財)板橋区文化・国際交流財団※申込記入例(2面)の項目と①流派②流派・雅号を明記

〈開催日〉

▽とき=10月3日(土)・4日(日)▽ところ=区立文化会館
①大会議室②茶室



バレエ&ダンス秋の祭典

出演を希望する方は、オーディションを受けてください。

●オーディション

▽とき=7月5日(日)14時から
▽ところ=区立文化会館リハーサル室▽部門=①クラシックバレエ②ジャズダンス③コンテンポラリー▽対象=中学生以上で、①トウシューズでの舞台経験がある方②③ダンス経験が3年以上ある方▽審査=実技・集団面接▽資料請求=6月19日(消印有効)まで、はがきで、(公財)板橋区文化・国際交流財団※申込記入例(2面)参照※合格した場合は、参加費(2万5000円)・衣裳代などの実費が必要。
▽申込締切=6月26日(消印有効)



〈開催日〉

▽とき=10月4日(日)▽ところ=区立文化会館大ホール

日本民謡のつどい

▽部門

①個人…一般発表唄※出演時間は出入りを含めて2分15秒以内

②団体…①一般発表唄②一般発表器楽※いずれも出演時間は出入りを含めて3分30秒以内

◎幼児、小・中学生唄

※複数部門の参加可

▽対象=区内在住・在勤・在学の方※①②は高校生以上の方▽費用=①1000円②1団体3000円▽申込=6月22日(消印有効)まで、往復はがきで、板橋区民謡連盟・原田直将(〒175-0082高島平2-28-1-509)※申込記入例(2面)の項目と部門(①~③、④は①②の別も)を明記。団体の場合は代表者分を記入し、参加人数を明記。

〈開催日〉

▽とき=10月11日(日)▽ところ=区立文化会館大ホール

日本趣味のつどい

▽内容=日本の古典芸能※出演時間は10分以内▽費用=1舞台3000円と出演者1人につき1000円▽申込=7月13日(消印有効)まで、はがきで、(公財)板橋区文化・国際交流財団※申込記入例(2面)の項目と演目(ふりがな)、出演人数を明記。▽問=板橋区日本趣味のつどい・若柳☎049-246-3783

〈開催日〉

▽とき=10月11日(日)▽ところ=区立文化会館小ホール

日本舞踊のつどい

▽内容=日本舞踊(新舞踊・民踊を除く)▽対象=区内在住・在勤・在学の方※大道具・衣装・かつら代などの実費が必要▽申込・問=5月31日(消印有効)まで、はがきで、板橋区日本舞踊連盟・藤間龍三(〒175-0082高島平9-28-14-301)☎3935-2517※申込記入例(2面)参照

〈開催日〉

▽とき=11月3日(祝)▽ところ=区立文化会館大ホール

書道展

①区民書道展

▽部門=1部…一般・大学生、2部…高校生、3部…中学生、4部…小学生▽対象=区内在住・在勤・在学で、アマチュアの方▽費用=1部・2部…1500円、3部・4部…500円

〈開催日〉

▽とき=10月15日(木)~18日(日)

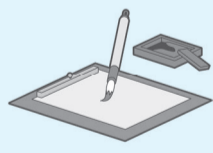
②書家作品展

▽対象=区内在住・在勤で、書家・書道教育者など※アマチュアの方を除く。※未発表のものに限る。▽費用=3000円

〈開催日〉

▽とき=11月4日(水)~8日(日)《①②いずれも》

▽ところ=区立美術館※出品者が搬入・搬出▽資料請求=8月7日(消印有効)まで、はがきで、板橋区文化団体連合会事務局(〒173-0015栄町36-1グリーンホール内)※申込記入例(2面)の項目と作品の種類



(①または②)、①は部門を明記。▽申込締切=9月4日(必着)

区民美術展

▽部門=洋画・日本画・水墨画など▽対象=区内在住・在勤・在学で、18歳以上の方▽費用=1000円▽募集要領などの配布場所=6月1日(月)~9月25日(金)に、文化・国際交流課(区役所8階③窓口)、各地域センター、各区民事務所、区立文化会館、区立美術館、グリーンカレッジホール(志村3-32-6)、各まなぼーと※郵送を希望する場合は、8月31日(消印有効)まで、はがきで、板橋区文化団体連合会事務局(〒173-0015栄町36-1グリーンホール内)※申込記入例(2面)参照▽申込締切=9月25日(消印有効)▽問=板橋区美術家連盟・藤咲☎3935-1060

〈開催日〉

▽とき=10月28日(水)~11月1日(日)▽ところ=区立美術館※出品者が搬入・搬出※美術家作品展は、10月21日(水)~25日(日)に開催します。

青少年音楽のつどい

▽内容=合唱・合奏・和太鼓など※出演時間は12分以内▽対象=区内在住・在学で、小学~高校生を主体とする団体▽費用=1人200円▽申込=8月21日(消印有効)まで、はがきで、(公財)板橋区文化・国際交流財団※申込記入例(2面)の項目と団体名、発表内容を明記。

〈開催日〉

▽とき=11月22日(日)▽ところ=区立文化会館大ホール

◆広告コーナー

広告の内容については、各広告主にお問い合わせください。掲載のお問い合わせは広聴広報課広報グループ☎3579-2022

板橋区の介護付有料老人ホーム コンシェル徳丸

まずは自宅で資料請求から

全国50カ所で介護サービス事業を展開する「リエイ」では、介護付有料老人ホーム「コンシェル徳丸」のパンフレットと会社案内、見学の際に使える「お食事券」の3点セットに、ニーズにあわせた施設を探してくれる、同社の高齢者住宅相談窓口「ケアガイド・エール」のパンフレットを進呈。まずは

高齢者住宅の情報収集をはじめてみませんか？

気軽に情報収集を始めてみませんか。
▽資料請求の応募方法
申し込みは電話、メール、ハガキ、FAXのいずれかで
記入項目
①氏名(フリガナ) ②年齢
③電話番号 ④〒・住所
▽メール
communicare@riei.co.jp
件名:コンシェル徳丸「資料請求」係

▽ハガキ
〒175-0083 東京都板橋区徳丸7丁目17-1コンシェル徳丸「資料請求」係
▽FAX
047-700-8001
▽問い合わせ
リエイ☎0800-080-1800
受付時間9:00~17:30
(定休 土・日・祝)



民生委員・児童委員にご相談ください

民生委員・児童委員は、援助を必要とする方の様々な相談に応じ、区や関係機関への橋渡しを行っています。
 今日、5月12日の「民生委員・児童委員の日」に合わせて、活動内容などを紹介します。

民生委員・児童委員ってどんな人？

民生委員は、地域から推薦され、民生委員法に基づき、厚生労働大臣から委嘱された非常勤の地方公務員です。ただし、給与の支給はなく、ボランティアとして活動しています。また、民生委員は児童福祉法に定める児童委員を兼ねており、その中には子どもに関する問題を専門

に対応する主任児童委員もいます。高齢者・児童の見守り活動のほか、区の様々な事業に協力しています。
 区では現在、520人の民生委員・児童委員(うち主任児童委員35人)と、民生委員・児童委員の活動に協力する8人の協力員が活躍しています。

相談の秘密は守られます

民生委員・児童委員には、秘密を守る義務があります。相談内容が漏れる心配はありませんので、一人で悩まず、ご相談ください。



東京都民生委員・児童委員イメージキャラクター「ミンジ」

こんなときはご相談ください

高齢者の一人暮らしで不安

近所で心配な方がいる

育児で悩んでいる

生活に困っている

相談先がわからない



相談したい場合はどうしたらいいの？

民生委員・児童委員には、それぞれの担当区域があります。お住まいの地域の民生委員・

児童委員がわからない場合は、福祉部管理課庶務係にお問い合わせください。

問 合

福祉部管理課庶務係 ☎3579 - 2352

区内のものづくり企業を支援します

※申込方法など詳しくは、区ホームページをご覧ください。

問 合 産業振興課活性化戦略グループ ☎3579 - 2193

先端設備等の投資経費を助成します

区内企業の生産性・経営力向上を図るため、先端設備等の投資経費の一部を助成します。※台風第15号・第19号や新型コロナウイルスの影響を受けた事業者への優遇措置があります。詳しくは、区ホームページをご覧ください。
 ▽対象＝次の全ての要件を満たす事業者
 ●6月19日(金)までに、生産性向上特別措置法に基づく先端設備等導入計画の認定を受ける
 ●区内に1年以上、主な事業所を置いている
 ●法人事業税・都民税(個人事業主の場合は個人事業税・住民税)を滞納していない
 ●区に対する債務の支払いが滞っていない
 ▽助成金額＝費用の2分の1(上限200万円) ▽申込期間＝5月11日(月)～7月1日(水)

ベンチャー企業・起業家の賃料を補助します

区内産業の活性化を図るため、ベンチャー企業・起業家の賃料の一部を補助します。
 ▽対象
 ①新技術および高度な知識を軸に創造的・革新的な製品・サービスを供給する創業15年以内の事業者
 ②昨年度または今年度に産業競争力強化法に基づく認定を受けた、または今年度中に当該認定を受ける予定であり認定後にその写しを提出できる事業者
 ③企業活性化センターの貸オフィスまたはものづくり研究開発連携センターの貸工場を退去した日から5年度以内、または今年度中に退去予定の事業者
 ▽補助金額＝費用の2分の1(上限①20万円②③10万円) ▽申込期間＝5月11日(月)～7月31日(金)

地域共生推進事業の経費を助成します

区内企業の維持・発展を図るため、地域との共生・近隣住民への配慮などを目的とした環境整備経費の一部を助成します。
 ▽助成事業・金額など＝右表参照 ▽申込期限＝6月19日(金)

《助成金額》

助成事業	助成金額		最低投資額
	助成率	上限	
工場改修 工場移転 設備更新・導入 住民受入環境整備	費用の4分の3	375万円	100万円
耐震診断 耐震設計 耐震工事	費用の3分の2	200万円	50万円
		400万円	100万円
		800万円	200万円

区民参加に関する情報をメールでお知らせします

区は、パブリックコメント・公募委員の募集など、計画の策定過程などにおける区民参加に関する情報をメールで配信しています。月1回程度、登録されたメールアドレスに、募集情報の予定を配信します。ぜひ、ご活用ください。

配信情報

- パブリックコメントの募集
- 附属機関などの会議の傍聴
- 附属機関などの公募委員の募集
- このほか、計画などの策定過程における区民参加の機会に関する情報

登録方法

- ①スマートフォンなどで、二次元コードを読み取るか、区ホームページに接続
 - ②メールアドレスなどの必要事項を入力
 - ③登録完了
- ※登録情報は、本制度以外には利用しません。



▲詳しくはこちらから

問 合

政策企画課総合調整グループ
 ☎3579 - 2011

新型コロナウイルス感染症の拡大防止に向け、区施設の休業を延長します。詳しくは、区ホームページをご覧ください

広報



区内店舗のテイクアウト・デリバリー情報を紹介しています

区ホームページ・板橋区産業振興課公式ツイッターなどで、区内店舗のテイクアウト・デリバリー情報を紹介しています。情報は随時更新しますので、ぜひ、ご活用ください。
 ▽問＝産業振興課商工振興グループ ☎3579 - 2171

