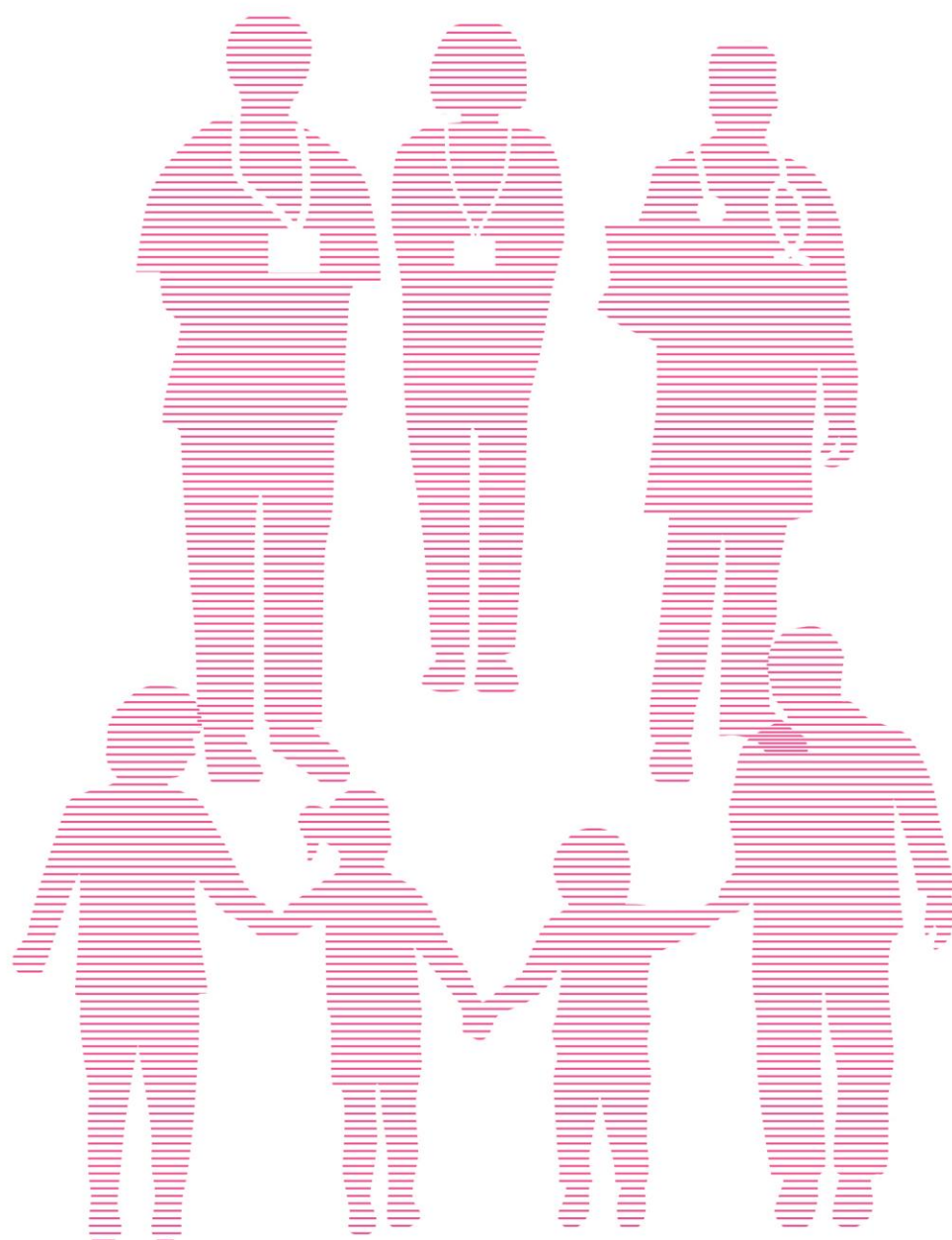


# 区民の命と生活を守る 新型コロナウイルス感染症対策



コロナ克服のための事業展開 ～<sup>いま</sup>現在を守り、これからを築く3つの視点～

# 令和4年度新型コロナウイルス感染症対策事業一覧

事務事業名	事業内容	所管部	予算額(千円)
<b>I 新型コロナウイルス感染症の拡大防止</b>			<b>5,313,044</b>
<b>1 医療提供体制の確保</b>			<b>2,333,843</b>
防疫措置	患者移送・検体搬送等経費、新型コロナウイルス感染症医療費、自宅療養者の避難対応等	健康生きがい部	1,615,276
新型コロナウイルス検査等支援事業	電話相談窓口設置、保健所運営体制強化としての保健師等増員、自宅療養者向け食品配送委託事業等	健康生きがい部	266,635
新型コロナウイルス医療体制支援事業	病院間の連携体制構築、夜間・休日救急往診体制整備事業、自宅療養者医療サポート事業、年末・年始検査体制強化委託	健康生きがい部	451,932
<b>2 ワクチン接種</b>			<b>2,978,670</b>
新型コロナウイルスワクチン接種事業	新型コロナウイルスワクチン接種への対応	健康生きがい部	2,978,670
<b>3 その他の取組</b>			<b>531</b>
企画事務費(ふるさと納税制度を活用した資金調達)	感染症対策への活用を目的とした寄付金事業	政策経営部	531
<b>II コロナ下における区内産業・区民生活の安心確保</b>			<b>843,872</b>
<b>1 産業・事業者への支援</b>			<b>619,138</b>
産業融資利子補給ほか	経営安定化特別融資の継続(P21)	産業経済部	572,666
経営相談等	中小企業診断士による資金繰りや経営に関する無料相談(P22)	産業経済部	11,022
(公財)板橋区産業振興公社助成経費	新型コロナウイルス感染症対策としての助成金制度による中小企業支援の継続等	産業経済部	35,450
<b>2 生活・暮らしへの支援</b>			<b>224,734</b>
就職活動サポート事業	雇用の機会を失った求職者に対する研修や就労機会の提供等(P22)	産業経済部	46,200
生活困窮者自立支援事業	住居確保給付金の支給、住居確保給付金受給者への住居契約更新料の支給	福祉部	159,180
通所・授産等事業運営助成ほか	在宅要介護者受入体制整備事業	健康生きがい部ほか	17,200
事務諸経費(保育料還付)	登園自粛に伴う認可保育園保育料の還付	子ども家庭部	750
認証保育所運営等助成経費ほか	臨時休園に伴う認証保育所等への保育料減収補填	子ども家庭部	1,404

予算総額  
9,552,366 千円

主管課・問い合わせ先

政策経営部 財政課

課長 杉山 達史 Tel3579-2030

担当者 岩本 敏一 Tel3579-2030

事務事業名	事業内容	所管部	予算額(千円)
<b>Ⅲ コロナ後を見据えた新たな展開</b>			<b>3,395,450</b>
<b>1 地域経済活動への支援</b>			<b>1,950,971</b>
産業活性化戦略経費	区内主要産業現況調査	産業経済部	5,238
産業活性化戦略経費(ほか)	デジタル環境構築補助金 (P22)	産業経済部	13,015
産業活性化戦略経費	SDGs/ESG 経営推進プロジェクト (P22)	産業経済部	4,727
キャッシュレス決済推進事業	デジタル地域通貨「いたばし Pay(仮称)」を活用したキャッシュレス決済の推進及び事業者支援 (P21)	産業経済部	260,000
(公財)板橋区産業振興公社助成経費	いたばし産業見本市のリアルとオンラインのハイブリッド形式による実施	産業経済部	23,447
区発注工事の増加による区内事業者支援(施設改修工事等前倒し)	区発注工事の増加による区内事業者支援及び設備環境の維持・向上を目的とした区施設改修工事等(区施設・土木・学校)の実施	区民文化部ほか	1,644,544
<b>2 出産・子育て・教育活動への支援</b>			<b>1,401,524</b>
妊婦・出産ナビゲーション事業(ほか)	オンラインによる妊婦面接の実施	健康生きがい部ほか	592
母親及び両親学級等開催	両親学級の対面とオンライン講座のハイブリッド形式による開催	健康生きがい部	3,258
教育 ICT 化推進事業経費(ほか)	児童・生徒の学びの保障を目的とする、GIGA スクール環境を活用したオンライン授業等の実施	教育委員会	1,397,005
特別支援学級運営経費	特別支援学級連合移動教室における感染症対策としての分散実施	教育委員会	669
<b>3 文化・学び・スポーツの発展</b>			<b>22,546</b>
板橋 City マラソン	2023 板橋 City マラソンのリアルとオンラインのハイブリッド形式による開催	区民文化部	9,769
図書館管理運営経費	電子図書館の推進(P33) (電子書籍及び音楽配信型サービスの導入)	教育委員会	12,777
<b>4 その他の取組</b>			<b>20,409</b>
全庁 LAN 運営経費(ほか)	動画作成・共有環境の構築	政策経営部	655
ICT 推進・活用経費	テレワーク環境の運用、Web 会議環境の充実及び運用	政策経営部	18,676
戸籍住民基本台帳経費	戸籍住民課におけるキャッシュレス決済の導入	区民文化部	1,078
<b>合 計</b>			<b>9,552,366</b>

新型コロナウイルスから区民の安心・安全を守るために

## 新型コロナウイルスワクチン3回目接種・臨時給付金の取組

### 1 新型コロナウイルスワクチン3回目接種について

#### (1) 事業概要

区分	接種可能日	概要
医療従事者	2回目接種から6か月後以降	12月から接種開始。一部の集団接種会場にて1月16日（日）から、医療従事者を対象とした予約枠を増設し、接種を加速する。
高齢者施設等の入所者及び従事者		特別養護老人ホームについては、12月21日（火）から接種を開始している。
通所サービス事業所の利用者及び従事者		令和4年1月から接種を開始している。
病院の入院患者		各病院にワクチンを追加配分し、準備ができ次第接種を開始している。
上記以外の高齢者（65歳以上）		集団接種は2月11日（金）の予定を前倒し、1月16日（日）から開始。個別接種は2月1日（火）以降、医療機関ごとに開始し、区全体で3回目接種を進めていく。
上記以外の18歳以上65歳未満の方		区では、1・2回目接種を受けた方全員分の3回目接種用ワクチンを、3月上旬までに確保できる目途が立ったため、高齢者に限らず、18歳以上の方全員を6か月間隔で接種を行う。

#### (2) 集団接種会場の開設について

開設日	接種会場
令和4年1月16日	旧蓮根高齢者在宅サービスセンター
令和4年2月1日以降順次開設	中央図書館跡地、徳丸ふれあい館、グリーンカレッジホール、下赤塚地域センター、仲町地域センター、高島平区民館

#### (3) 接種券の発送について

2回目接種日	3回目接種券の発送日	送付対象
令和3年4月30日まで	令和3年11月19日	主に医療従事者
令和3年5月1日から5月31日まで	令和3年12月15日	主に医療従事者
令和3年6月1日から6月15日まで	令和4年1月5日	高齢者（65歳以上）に送付開始

※以降、2回目の接種日ごとに、概ね4～5日（2月中旬以降は2週間程度）間隔で接種券を送付。

2回目接種から5か月半後を目安に接種券を送付する。

#### (4) 予算措置について

令和3年10月27日（水）、ワクチン3回目接種の支出を含む令和3年度板橋区一般会計補正予算（第6号）が議決された（7億6,200万円）。

## 主管課・問い合わせ先

【ワクチン3回目接種について】

予防接種担当課長 國枝 豊 TEL6905-7837

【子育て世帯への臨時特別給付金について】

子ども政策課長 雨谷 周治 TEL3579-2471

【住民税非課税世帯等への臨時特別給付金について】

生活支援臨時給付金担当課長 長谷川 聖司 TEL3579-2360

## 2 「コロナ克服・新時代開拓のための経済対策（令和3年11月19日閣議決定）」への対応について

### (1) 子育て世帯への臨時特別給付金

① 対象児童・支給対象世帯見込 67,000人、43,000世帯

ア 児童手当受給者…54,000人、33,000世帯

イ 新生児養育者…2,400人、2,400世帯

ウ 公務員（アのうち生計維持者が公務員）

エ 高校生養育者…10,600人、7,600世帯（ウ・エ合算）

※ア・イは申請不要（プッシュ型）、ウ・エは要申請。ただし、エのうちアと同一世帯の場合、申請不要

② 取り組みの経過及び今後の予定

令和3年 12月 6日 児童手当受給者宛てお知らせ通知発送（約31,000世帯）※当初は5万円給付予定

12月10日 先行実施予定（5万円）の現金給付支出経費を含む令和3年度板橋区一般会計補正予算案（第7号）が板橋区議会定例会において議決（33億7,400万円）

12月15日 現金10万円一括給付も可能とする政府の方針転換を受け、現金10万円での令和3年中の一括給付を決定

12月17日 現金一括給付経費を含む令和3年度板橋区一般会計補正予算案（第8号）が板橋区議会臨時会において議決（33億5,400万円）

12月18日 お知らせ通知再送付作業を区職員約60名で実施、翌日発送（約31,000世帯）

12月23日 給付金振込（令和3年9月分児童手当受給者等、約31,000世帯）

令和4年 1月11日 高校生養育者、公務員へ申請書類を発送（約9,000世帯）・申請受付開始（申請期限は令和4年3月31日）

2月中旬 高校生養育者、公務員への支給（初回）

### (2) 住民税非課税世帯等への臨時特別給付金

① 対象世帯及び見込世帯数

ア 住民税非課税世帯 世帯全員の令和3年度住民税均等割が非課税である世帯（約75,000世帯）

イ 家計急変世帯 令和3年1月以降新型コロナウイルス感染症の影響を受けて家計が急変し、住民税非課税世帯と同様の状況にあると認められる世帯（約15,000世帯）

② 取り組みの経過及び今後の予定

令和3年 12月 3日 所管する生活支援臨時給付金担当課長及び生活支援課臨時給付金係を設置

令和4年 1月17日 給付金の支出経費を含む令和3年度板橋区一般会計補正予算（第9号）議決（93億9,000万円）

1月24日 臨時特別給付金コールセンターを設置

1月26日 住民税非課税世帯向けに申請書類を発送（約75,000世帯）

1月27日 住民税非課税世帯の申請受付開始

2月 1日 家計急変世帯の申請受付開始

2月 8日 初回口座振込