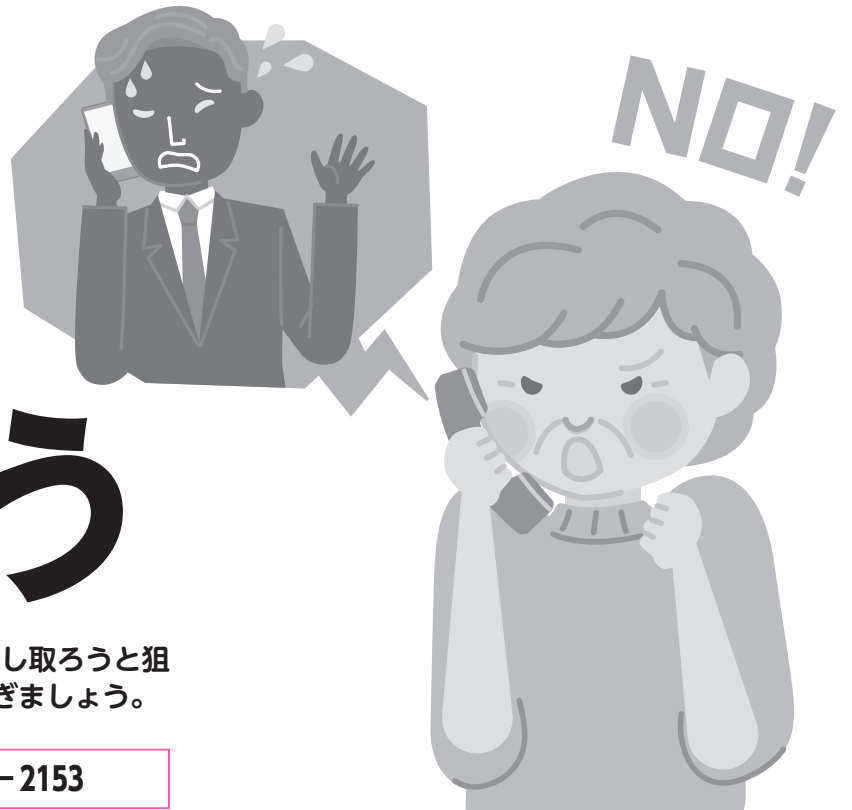




防犯力を 高めて 被害を防ごう



区内では、特殊詐欺の被害が増加しています。犯人は、言葉巧みに金銭をだまし取ろうと狙っています。特殊詐欺から自分・家族を守るため、詐欺の手口を知り、被害を防ぎましょう。

問 合 防災危機管理課防犯促進係(区役所4階㊟窓口)☎3579-2153

特殊詐欺の手口を理解しよう

オレオレ詐欺

親族などになりすまして電話をかけ、様々な名目で金銭をだまし取る手口。

預貯金詐欺

公的機関の職員を名乗り、キャッシュカードの確認・交換などの口実で自宅を訪問し、キャッシュカードをだまし取る手口。

還付金詐欺

公的機関の職員を名乗り、還付金を受け取れるとしてATMに誘導し、金銭を振り込ませる手口。

特殊詐欺被害の防止に効果的な 区の取組を紹介します

自動通話録音機・迷惑防止機能付き電話機への補助金制度

警告メッセージ・録音などの機能がある「自動通話録音機」「迷惑防止機能付き電話機」を区内店舗で購入した区民に、補助金(上限2000円)を支給しています。詳しくは、お問い合わせください。

簡易型自動通話録音機の配付

自宅の電話機に取り付けるだけで、自動で警告メッセージを流し、通話内容を録音します。

▶配付場所=防災危機管理課・区内各警察署 ▶対象=区内在住の65歳以上で、過去に受け取っていない方 ▶持物=年齢・住所が確認できる書類

青色防犯パトロールカーによる周知活動

特殊詐欺被害が集中している地域に、青色防犯パトロールカーを巡回させ、注意喚起放送を流しています。

「最近の犯罪発生情報」の発行

区内各警察署・関係部署からの情報を基に、毎週金曜に情報紙を発行しています。防災危機管理課で配布しているほか、区ホームページに掲載しています。



特殊詐欺の 被害を防ぐポイント

- 不審な人物が訪れたら、その場で応じず、一人で判断しないで、家族・警察に相談する
- 家族と本人確認のための合言葉を決めておく
- 自動通話録音機・迷惑防止機能付き電話機を設置する
- 普段から留守番電話に設定し、在宅中でも電話に出ない



⚠ そのほかの犯罪にも注意しましょう

自転車の盗難

駅周辺の道路上・商業施設の駐輪場などで、自転車の盗難が増えています。短時間であっても、自転車の鍵をかけるようにしましょう。

子どもに対する犯罪

区内で声かけ・付きまといの被害が発生しています。緊急時は大声で助けを求め、防犯ブザーを鳴らすなど、日頃から子どもに教えましょう。



おかしいなと感じたら警察署にご連絡を!

- 板橋警察署☎3964-0110
- 志村警察署☎3966-0110
- 高島平警察署☎3979-0110



新型コロナワクチンの3回目接種をお勧めします

現在、予約が取りやすくなっています。予約方法など詳しくは、接種券に同封しているお知らせをご覧ください。

区民参加に関する情報をメールでお知らせします

問 合 政策企画課総合調整係 ☎3579-2011

パブリックコメント(意見)・公募委員の募集など、計画などの策定過程における区民参加に関する情報をメールで配信しています。月1回程度、登録されたメールアドレスに、募集情報の予定を配信します。ぜひ、ご活用ください。

((配信情報))

- パブリックコメントの募集
- 附属機関などの会議の傍聴
- 附属機関などの公募委員の募集
- 計画などの策定過程における区民参加の機会に関する情報

((登録方法))

- 1 スマートフォンなどで、二次元コードを読み取り、区ホームページに接続
- 2 メールアドレスなどの必要事項を入力
- 3 登録完了



お知らせ

しょうぶ湯を行います

▶**とき** = 5月5日(祝) ▶**ところ** = 区内各浴場 ※詳しくは、板橋区浴場組合ホームページをご覧ください。▶**費用** = 入浴料 ▶**問** = 産業振興課商業振興係 ☎3579-2171

議会報告会

▶**とき** = 5月11日(水)18時30分~19時30分 ▶**ところ** = 第一委員会室(区役所11階) ▶**内容** = 新型コロナウイルス感染症関連予算・特別委員会の報告など ※手話通訳・インターネット中継あり ▶**定員** = 50人(申込順) ※生後4か月~未就学児の保育あり(定員4人、申込順) ▶**申込・問** = 4月25日(月)朝9時から、電話・Eメールで、区議会事務局庶務係 ☎3579-2703 gikai@city.itabashi.tokyo.jp ※申込記入例(4面)参照。保育を希望する場合は、お子さんの氏名(ふりがな)・何歳何か月を明記のうえ、4月26日(火)までにお申し込みください。

住居表示の実態調査

住居表示台帳に記載された住居番号・建物名を確認するため、8月下旬までに調査員(区が発行した腕章・業務委託証を携帯)が対象地域に伺います。

なお、街区表示板(紺色のプレート)の有無・破損状態なども調査し、無いもの・壊れたものは後日貼り付けます。

▶**対象地域** = 幸町・大谷口北町・大谷口上町・弥生町・西台・大山金井町 ※対象地域以外でも、街区表示板の破損などがありましたら、ご連絡ください。

▶**問** = 戸籍住民課住民台帳係 ☎3579-2207



相談

介護者のこころの相談

▶**とき** = 5月11日(水)・7月13日(水)、14時から・15時から、各1回制 ▶**内容** = 臨床心理士による介護の悩み相談 ▶**対象** = 区内在住で、65歳以上の家族を介護している方 ▶**定員** = 各回2人(申込順) ▶**ところ・申込・問** = 4月25日(月)朝9時から、電話で、おとしより保健福祉センター特別援護係 ☎5970-1115

外国人のための法律相談

▶**とき** = 5月19日(木)13時30分~16時30分 ※相談時間は1人30分 ▶**内容** = 電話・オンライン会議システム「Zoom」によるビザ・労働・離婚などの相談 ▶**対象** = 外国籍の方 ▶**申込** = 5月12日(木)まで、(公財)板橋区文化・国際交流財団ホームページ ▶**問** = 同財団(区役所内) ☎3579-2015

税金

軽自動車税(種別割)納税通知書をお送りします

軽自動車税(種別割)は、毎年4月1日現在の所有者に課税されます。令和4年度の納税通知書を5月11日(水)にお送りしますので、5月31日(火)までに、お近くの金融機関・コンビニエンスストアなどでお支払いください。※4月2日以降に廃車届を出した場合も、4年度の課税対象になります。

軽自動車税(種別割)の減免

- ▶**対象** = 次のいずれかの要件を満たす方
- 身体または精神に障がいがあり、歩行が困難である
- 生活保護を受給している

●身体が不自由な方の利用に供する車両(車いす移動車など)を所有している

▶**申請期限** = 5月31日(火) ※申請方法など詳しくは、区ホームページをご覧ください。

【いずれも】

▶**問** = 課税課税務係 ☎3579-2095

コンビニエンスストアで交付する税証明書の年度を切り替えます

6月9日(木)から、令和4年度の税証明書の発行を開始します。これ以降、令和2年度の税証明書は、コンビニエンスストアでは発行できませんので、ご注意ください。

▶**変更内容** = 「令和2年度・3年度」を「令和3年度・4年度」に変更 ※詳しくは、お問い合わせください。▶**問** = 課税課税務係 ☎3579-2095

傍聴

都市計画審議会

▶**とき** = 5月13日(金)14時から ▶**ところ** = 第一委員会室(区役所11階) ▶**内容** = 舟渡四丁目南地区の都市計画の報告など ▶**定員** = 5人(先着順) ※当日、13時~13時45分に都市計画課(区役所5階⑤窓口)で受付。▶**問** = 都市計画課調整・都市基盤DX係 ☎3579-2566

地域自立支援協議会

▶**とき** = 5月16日(月)10時から ▶**ところ** = 教育支援センター(区役所6階) ▶**内容** = 地域生活支援拠点等の検討など ▶**定員** = 5人(申込順) ▶**申込・問** = 4月25日(月)朝9時から、直接または電話・FAX・Eメールで、障がい政策課自立支援係(区役所3階④窓口) ☎3579-2089 f-jiritsu@city.itabashi.tokyo.jp ※申込記入例(4面)参照

休みます

成増図書館

▶**とき** = 5月23日(月)~28日(土) ※資料点検・整備のため ▶**問** = 成増図書館 ☎3977-6078 (第3月曜・月末日休館)

成増 アートギャラリー 展示案内 ☎3977-6061

絵本よろこび原画展・二見隆一 個展

▶**とき** = 5月1日(日)11時~19時・2日(月)10時~18時 ▶**内容** = 絵本原画など30点

みどり写真クラブ写真展

▶**とき** = 5月5日(祝)~8日(日)、9時~17時(初日は13時から、最終日は16時まで) ▶**内容** = 写真50点

「夢」十人十彩作品展

▶**とき** = 5月7日(土)10時~16時 ▶**内容** = 布・糸・皮作品100点・販売

山本隆子 絞りと草木染展

▶**とき** = 5月13日(金)~15日(日)、11時~17時(初日は13時から) ▶**内容** = 染物100点・販売

板橋きりえの会作品展

▶**とき** = 5月26日(木)~29日(日)、10時~17時(初日は12時から、最終日は15時まで) ▶**内容** = 切り絵30点

児童扶養手当などの支給額を4月分から改定しました

㊤児童扶養手当

▶**改定額** = 表 参照 ※受給者には、4月下旬以降に児童扶養手当証書をお送りします。

㊤特別児童扶養手当

▶**改定額** = 特別児童扶養手当障害等級1級…5万2400円・2級…3万4900円

【㊤㊤いずれも】

▶**問** = 子育て支援課子どもの手当医療係 ☎3579-2477

㊤特別障害者手当

▶**改定額** = 2万7300円

㊤障害児福祉手当・福祉手当(経過措置分)

▶**改定額** = 1万4850円

【㊤㊤いずれも】

▶**問** = 障がいサービス課福祉係 ☎3579-2362 ☎3579-2364

表 児童扶養手当改定額

	全部支給	一部支給
子ども1人の支給額	4万3070円	1万160円~4万3060円
子ども2人目の加算額	1万170円	5090円~1万160円
子ども3人目以降の加算額(1人につき)	6100円	3050円~6090円

募集

入札監視委員会公募委員

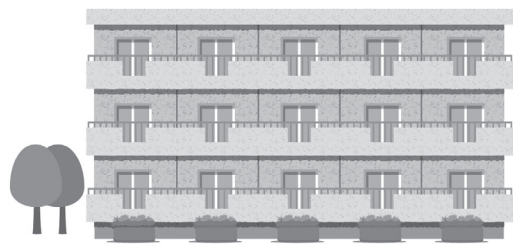
▶**募集人数**＝2人▶**任期**＝9月から2年間▶**対象**＝区内在住・在勤・在学中、平日昼間に区役所で行う会議(年2回程度)に出席できる方※区の競争入札参加資格を有している事業者・関係者などを除く。▶**選考**＝作文・書類▶**申込・問**＝6月3日(必着)まで、作文「公正かつ透明性のある入札を実現するためには」(800～1200字)と、別紙に申込記入例(4面)の項目、職業、区のほかの会議での委員歴、応募動機を明記のうえ、直接または郵送・Eメールで、契約管財課契約係(区役所7階⑬窓口)☎3579-2083✉so-keiyaku@city.itabashi.tokyo.jp

区民と区長との懇談会(仲宿地区)の参加者

▶**とき**＝7月28日(木)14時～15時▶**ところ**＝仲宿地域センター▶**内容**＝地域の課題・区政に関する意見交換▶**対象**＝同センター担当地域(加賀二丁目6～11番・19～21番、稲荷台、仲宿、氷川町、栄町)に在住の方▶**募集人数**＝A発言者…3人(書類選考)B傍聴者…5人(申込順)▶**申込・問**＝A 5月24日(必着)まで直接または郵送・Eメールで、B 4月25日(月)朝9時から電話で、広聴広報課広聴係(区役所4階⑭窓口)☎3579-2024✉kkouho@city.itabashi.tokyo.jp※Aは当日発言したい内容1件(800文字以内)と、別紙に申込記入例(4面)の項目を明記。

都営住宅入居者

▶**募集内容**＝世帯向け(一般募集住宅)、若年夫婦・子育て世帯向け(定期使用住宅)など※対象など詳しくは、募集案内をご覧ください。▶**募集案内の配布場所**＝5月6日(金)～16日(月)に、住宅政策課(区役所5階⑭窓口)・庁舎案内(区役所1階)・赤塚支所・各地域センター・各区民事務所・各福祉事務所・東京都住宅供給公社ホームページ※夜間・土曜・日曜・祝日は、区役所の夜間受付で配布。▶**申込**＝5月20日(必着)まで、必要書類を郵送で、渋谷郵便局▶**問**＝東京都住宅供給公社募集センター☎0570-010-810(配布期間中)・☎3498-8894(配布期間以外)、板橋区住宅政策課住宅運営係☎3579-2187※都営住宅の板橋区地元割当・区営住宅・区立高齢者住宅(けやき苑)・改良住宅の募集は、5月下旬に実施予定。詳しくは、今後発行の「広報いたばし」でお知らせします。



さつきフェスティバル出品者

▶**とき**＝5月16日(月)～19日(木)、8時30分～17時(最終日は16時まで)▶**ところ**＝イベントスクエア(区役所1階)※1人3点まで。さつきの搬入は、5月14日(土)9時～10時30分に区役所。▶**申込・問**＝5月6日(金)朝9時から、電話で、赤塚支所都市農業係☎3938-5114

地域密着型サービスの整備・運営を行う事業者

▶**募集サービス・募集数**＝認知症対応型共同生活介護(1事業者)・小規模多機能型居宅介護(2事業者)・看護小規模多機能型居宅介護(1事業者)▶**選定**＝プロポーザル方式▶**募集要項の配布場所**＝区ホームページ▶**申込・問**＝5月6日(金)まで、必要書類を直接、介護保険課施設整備・事業者指定係(区役所2階⑮窓口)☎3579-2253

国民年金第3号被保険者の手続きはお済みですか

第3号被保険者とは、第2号被保険者(厚生年金加入者など)に扶養されている配偶者です。

A 第3号被保険者の届出

第3号被保険者となるためには、扶養家族の認定を受けたいうえで、第2号被保険者の勤務先への届出が必要です。扶養認定の条件など詳しくは、勤務先にご確認ください。

B 第1号被保険者への変更手続き

▶**対象**＝国内在住の20～59歳で、次のいずれかの要件を満たす第3号被保険者

- 配偶者(第2号被保険者)が退職したまたは65歳になった(配偶者に受給資格がない場合を除く)
- 配偶者の扶養から外れた(本人が厚生年金に

加入した場合を除く)

▶**持物**＝本人確認書類(マイナンバーカード・運転免許証など)、年金手帳または基礎年金番号通知書、配偶者の退職日または扶養から外れた日わかる書類(資格喪失証明書・被扶養者取消申告書など)※別世帯の代理人は委任状・代理人の本人確認書類が必要▶**申請**＝直接、国保年金課国民年金係(区役所2階⑯窓口)または各区民事務所

C 離婚時の年金分割制度があります

離婚時、婚姻期間中の厚生年金加入記録を分割して、それぞれの年金受給額に反映させる制度があります。離婚後2年以内に手続きが必要です。詳しくは、お問い合わせください。

問合せ

A B 板橋区国保年金課国民年金係 ☎3579-2431

C 板橋年金事務所 ☎3962-1481

5月は自転車安全利用TOKYOキャンペーン

交通ルール・マナーを守ってやさしい運転!

自転車の安全利用で、交通事故を防止しましょう。

自転車安全利用五則

- 自転車は、車道が原則、歩道は例外
- 車道は左側を通行
- 歩道は歩行者優先で、車道寄りを徐行
- 安全ルールを守る
- 子どもはヘルメットを着用

問合せ

- 板橋警察署 ☎3964-0110
- 志村警察署 ☎3966-0110
- 高島平警察署 ☎3979-0110
- 板橋区土木計画・交通安全課交通安全係 ☎3579-2517

マイナンバーカードで もっと便利に!

マイナンバーカードは、本人確認書類として利用できるほか、全国のコンビニエンスストアなどで証明書を取得できるなど、様々な場面で活用できます。この機会に、マイナンバーカードを申請しませんか。

マイナンバーカードの 出張申請受付を行います

▶**とき・ところ**＝表1参照※追加になる場合あり。詳しくは、区ホームページなどでお知らせします。▶**対象**＝板橋区に住民登録があり、初めて申請する方※来年2月28日(火)までにカードを受け取る方に、区内共通商品券(2000円分)をプレゼント。▶**問**＝板橋区マイナンバーコールセンター☎6905-7031(平日・第2日曜・第4土曜、9時～17時)

マイナポータルによる 電子申請サービスを拡大しました

国が運営するオンラインサービス「マイナポータル」内のびったりサービスで、行政手続きの一部を電子申請できます(表2参照)。

4月・5月から、児童手当・保育施設利用・子育て支援に関する行政手続きの一部が追加になります。利用には、マイナンバーカード・パソコン(ICカードリーダーを含む)またはスマートフォン(一部機種のみ)が必要です。詳しくは、区ホームページをご覧ください。

▶問

- 対象の手続きについて…各係
- その他について…マイナンバー総合フリーダイヤル☎0120-95-0178(平日9時30分～20時、土曜・日曜・祝日は17時30分まで)

表1 出張申請受付

とき	ところ
5月15日(日)	常盤台地域センター
5月21日(土)	徳丸ヶ原公園集会所(高島平8-24-1)
6月4日(土)	板橋地域センター
6月5日(日)	大谷口地域センター
8月20日(土)	成増アクトホール

※10時～16時

表2 マイナポータルによる
電子申請サービス

対象の手続き	問
児童手当・子どもの医療費助成	子育て支援課子どもの手当医療係☎3579-2477
母子健康手帳	健康推進課母子保健係☎3579-2313
保育施設利用	保育サービス課入園相談係☎3579-2452
子育て支援	子ども家庭総合支援センター支援課管理・サービス調整係☎5944-2371
国民健康保険	国保年金課国保資格係☎3579-2406
介護保険	介護保険課資格保険料係☎3579-2359

熱帯環境植物館企画展 バタフライガーデン

本展では、蝶の幼虫が葉を食べる植物や成虫が蜜を吸いに来る花などを紹介します。



昆虫画・蝶の標本



アゲハ蝶



緑のカーテン

開催案内

▶**とき** = 4月26日(火)～5月8日(日)、10時～18時
(入館は17時30分まで) ▶**入館料** = 一般260円、
小・中学生および65歳以上の方130円※土曜・
日曜・祝日は小・中学生無料

内容

食草・食樹

蝶の食草・食樹になる植物やデジタル観察図鑑を紹介します。

蜜源植物

蝶・蜂が蜜を吸いに来る植物を紹介します。

メーリアンの世界

博物学者 マリア・ジビラ・メーリアンが描いた昆虫画の複製や、蝶の標本を紹介します。

フォトスポット

蝶・花畑にちなんだ写真を撮れます。

緑のカーテン

定番のゴーヤーのほか、花を楽しめるバタフライピー・スニールフラワーなど、緑のカーテンに適した植物とその育て方を紹介します。

展示・販売コーナー

緑のカーテンに適した植物の苗や、野菜苗・ハーブ苗・花苗などを展示・販売します。

期間中の催し

A 緑のカーテン育て方相談

▶**とき** = 4月26日(火)～28日(木)、各1日制、11時～12時

B 植物の種プレゼント

▶**とき** = 4月29日(祝)10時から ▶**定員** = 500人

C トワイライト探検おもちゃ作り

▶**とき** = 5月3日(祝)、13時から・15時から、各1回制 ▶**対象** = 中学生以下(未就学児は保護者同伴) ▶**定員** = 各回10人

D 花の苗プレゼント

▶**とき** = 5月4日(祝)10時から ▶**定員** = 100人(1家族2つまで)

E 緑のカーテンの種まき

▶**とき** = 5月6日(金)11時から ▶**内容** = 講義「ツル植物の育て方」・種まき体験 ▶**定員** = 15人

F ゴーヤーの苗プレゼント

▶**とき** = 5月8日(日)10時から ▶**定員** = 100人(1

家族2つまで)

[A～Fいずれも]

※先着順。当日、直接会場へ。

G エッセンシャルオイルでハーブミスト作り

▶**とき** = 5月1日(日)、14時から・14時45分から・15時30分から、各1回制 ▶**対象** = 小学生以上

▶**定員** = 各回8人

H カブトムシの幼虫を育てよう

▶**とき** = 5月5日(祝)、14時から・14時30分から・15時から・15時30分から、各1回制 ▶**内容** = 講義※カブトムシの幼虫をプレゼント ▶**対象** = 小学生以下(未就学児は保護者同伴) ▶**定員** = 各回20人

[G・Hいずれも]

※抽選 ▶**申込** = 4月27日(水)まで、熱帯環境植物館ホームページ

[A～Hいずれも]

▶**費用** = 入館料

ところ・問合せ

熱帯環境植物館 ☎5920-1131(月曜休館)

申込記入例

- 1 催し名・コース
- 2 郵便番号・住所
- 3 氏名(ふりがな)
- 4 年齢
- 5 電話・FAX番号

往復はがきの場合は返信用の宛名面にも郵便番号・住所・氏名を記入

※原則①～⑤を全て記入

※区内在勤・在学の場合は⑥勤務先(所在地)・学校名を記入

※記事内に指定がある場合は⑦その他記載事項を記入

※原則1人1枚

申込先に住所がない場合の宛先

〒173-8501 板橋区役所(住所記入不要)
〇〇〇課〇〇〇係

山の経験がある方 ▶**定員** = 24人(抽選)※申込者が12人以下の場合は中止 ▶**費用** = 2万9900円※申込方法など詳しくは、植村冒険館ホームページをご覧ください。 ▶**問** = 同館 ☎6912-4703(月曜休館)※本事業は、民間旅行会社への委託事業です。

区民防災大学防災個別コース

▶コース・とき

A 応急手当…6月18日(土)9時30分～11時30分・6月19日(日)13時30分～15時30分、各1日制

B 災害イメージトレーニング…7月23日(土)9時30分～11時30分

▶**ところ** = A 災害対策室(区役所4階) B 常盤台地域センター ▶**対象** = 区内在住の方 ▶**定員** = A 各日30人 B 50人(いずれも抽選)※申込方法など詳しくは、区ホームページをご覧ください。 ▶**問** = 地域防災支援課地域支援係 ☎3579-2152

体験・観賞

古民家年中行事 端午の節句

▶**とき** = 4月23日(土)～5月8日(日)、9時30分～17時(入館は16時30分まで) ▶**内容** = 五月飾り・こいのぼり展示

鎧武者と写真を撮ろう

▶**とき** = 5月5日(祝)、10時～12時・13時30分～15時※当日、直接会場へ。 ▶**対象** = 3歳以上の方

《いずれも》 ▶**ところ・問** = 郷土資料館 ☎5998-0081(月曜休館)



こどもアトリエ

▶**とき** = 5月15日(日)、10時～12時・14時～16時、各1回制 ▶**内容** = クリアファイルでお面作り ▶**講師** = アーティスト スサイタカコ ▶**対象** = 3歳～小学生とその保護者 ▶**定員** = 各回12組(申込順) ▶**費用** = 1組1000円 ▶**持物** = クリアファイル(A4)・飾り付けの材料 ▶**ところ・申込**・**問** = 4月23日(土)朝9時から、電話で、区立美術館 ☎3979-3251(月曜休館)



似顔絵教室

▶**とき** = 5月17日～8月のうち8日間、各火曜、13時30分～15時30分 ▶**講師** = 似顔絵講師 わがたみふく ▶**対象** = 区内在住・在勤で、50歳以上の方 ▶**定員** = 15人(申込順) ▶**費用** = 3200円 ▶**持物** = サインペン・鉛筆・消しゴム ▶**ところ**・**申込**・**問** = 4月23日(土)朝9時から、直接または電話で、グリーンカレッジホール ☎3960-7701

星を見る会

▶**とき** = 5月21日(土)19時～21時 ▶**内容** = 星空解説(プラネタリウム)・観望会(板橋区平和公園、晴天時のみ) ▶**対象** = 小学生以上(小学生は保護者同伴) ▶**定員** = 47人(抽選) ▶**ところ・申込**・**問** = 5月7日(必着)まで、往復はがき・Eメール(いずれも1申込5人まで)で、教育科学館(〒174-0071常盤台4-14-1) ☎3559-6561 itakk@itbs-sem.jp(月曜休館)※申込記入例の項目と参加人数を明記

バーベキューと キャンプファイヤーの集い

▶**とき** = A 7月2日(土)・3日(日) B 7月9日(土)・10日(日)※いずれも1泊2日。17時までに榛名林間学園集合・翌日朝食後解散。 ▶**宿泊** = 学園 ▶**対象** = 区内在住・在勤・在学の方(中学生以下は保護者同伴) ▶**定員** = A B 各70人(申込順) ▶**費用** = 一般5800円、4～14歳4200円、2・3歳900円 ▶**申込**・**問** = 5月1日(日)朝9時から、電話で、学園 ☎027-374-9315

講座

図書館サポーター養成講座

▶**とき** = 5月27日(金)・6月1日(水)・6日(月)・9日(木)、4日制、10時～12時 ▶**内容** = 読み聞かせの実習など ▶**講師** = NPO法人朗読文化研究所代表理事 倉片孝恵ほか ▶**対象** = 区内在住で、講座修了後に図書館・学校図書館などで活動できる方 ▶**定員** = 30人(抽選) ▶**ところ**・**申込**・**問** = 5月6日(必着)まで、往復はがき・電子申請(区ホームページ参照)で、中央図書館(〒174-0071常盤台4-3-1) ☎6281-0291(第2月曜・月末日休館。ただし4月30日(土)は開館し5月2日(月)休館)※申込記入例参照

アドベンチャー講座

▶**とき** = 6月18日(土)・19日(日)(1泊2日)※朝6時50分に区役所集合・19日(日)19時に解散予定※往復貸切バス利用 ▶**宿泊** = 榛名湖温泉ゆうすげ(群馬県高崎市)※男女別相部屋 ▶**内容** = 高山・榛名山の登山※歩行時間は初日約4時間・2日目約6時間 ▶**講師** = 登山家 節田重雄ほか ▶**対象** = 登山靴・雨具・ザックなどをお持ちで、登

サークルだより

※活動日時・場所などは変更になる場合あり。詳しくは、各サークルにお問い合わせください。掲載のお問い合わせは 広報課係へ ☎3579-2022

いきいき生活ヨーガの会 70歳以下の初心者対象 第1~3金曜 10時~11時30分 高島平七丁目公園内集会所(高島平7-9-1) 月額3000円 ☎松本3975-1856

楽器演奏「サンシティアンサンブル」 第2・4・5土曜 10時~13時 サンシティ第8集会室(中台3-27-A) 月額3000円 ☎朝日6454-9221

スポーツ吹矢撫子 無料体験あり 10歳以上の初心者対象 第2・4日曜 13時~15時 下板橋駅前集会所(板橋2-3-1) 1回500円 ☎鈴木090-4450-6682

いたばし絵手紙会 第3日曜 13時~15時 まなぼーと成増 入会金1000円・月額1000円 ☎小林3937-3309

軟式野球「ゆるゆる野球」 60歳以上の男性対象 毎週火曜 9時~13時 徳丸ヶ原野球場 1回300円 ☎坂詰090-4549-4447

板橋区百人一首連盟 小学生以上の初心者・初級者対象 第1・3・4日曜 13時~16時30分 まなぼーと大原など 年額3000円 ☎進藤3960-4617

社交ダンス「月曜会」 60歳以上の初級・中級者対象 月6回月曜・木曜 月曜9時45分~12時・木曜13時~15時 下板橋駅前集会所(板橋2-3-1) 入会金1000円・月額3000円 ☎新沼080-1290-5528

社交ダンス「火曜会」 60歳以上の初級・中級者対象 月3回火曜 13時~15時30分 下板橋駅前集会所(板橋2-3-1) 入会金1000円・月額3000円 ☎水沼090-8519-6303

にりん草スイミングクラブ 16歳以上の方対象 月3回火曜 12時30分~14時30分 高島平温水プール 入会金500円・月額3000円 ☎伊藤3967-5296

ヨガ「こでまり」 初心者の女性歓迎 第1・3木曜 10時~11時30分 仲宿集会所 1回500円 ☎仲野090-3401-5033

社交ダンス「エラダンスサークル」 カップル歓迎 20歳以上の初級・中級者歓迎 月3・4回木曜 19時~20時30分 蓮根ロータスホールなど 入会金2000円・月額4500円 ☎中川090-3218-3433

着物着付けサークル 初心者歓迎 毎週水曜 10時30分~11時30分または18時~19時 高島平団地内集会所(高島平2-32-2) 入会金500円・1回1000円 ☎水口090-8517-0537

新舞踊「優輝会」 初心者・初級者歓迎 毎週水曜 13時~14時・19時~20時 高島平団地内集会所(高島平2-32-2) 入会金500円・1回500円 ☎大橋090-5447-3847

囲碁「板橋碁友会」 見学可 毎週水曜・日曜 水曜13時~16時30分・日曜10時~16時30分 まなぼーと大原 入会金500円・月額500円 ☎吉村5970-0335

芸術をあなたに

●公演内容のお問い合わせ…電話で、(公財)板橋区文化・国際交流財団(☎3579-3130、平日9時~17時)。

当日販売

アクト・ワンコインコンサート

▶とき=5月18日(水)12時20分~13時20分▶ところ=成増アクトホール▶出演=ヨーデル歌手 北川桜ほか▶曲目=エーデルワイスなど▶定員=200人(先着順)※当日、11時30分から入場券を販売。▶料金=500円

鑑賞無料

ロビーコンサート

▶とき=6月1日(水)12時20分~12時50分▶ところ=イベントスクエア(区役所1階)▶出演=新東京アカデミー弦楽四重奏団▶曲目=ハンガリー舞曲など▶定員=100人(先着順)※当日、直接会場へ。

区制施行90周年記念

区立美術館館蔵品展

井上長三郎・寺田政明・古沢岩美の時代

本展では、区内に住居・アトリエを構えた画家・井上長三郎、寺田政明、古沢岩美の作品を紹介します。

ところ
・問合

区立美術館
☎3979-3251(月曜休館)

とき

4月29日(祝)~
6月5日(日)、
9時30分~17時
(入館は16時30分まで)

期間中の催し

対談「父・寺田政明のこと」

▶とき=5月21日(土)14時~15時30分▶講師=俳優 寺田農ほか▶定員=40人

ワークショップ「絵を見ることを楽しむために」

▶とき=5月29日(日)14時~16時▶定員=10人▶費用=500円

【いずれも】

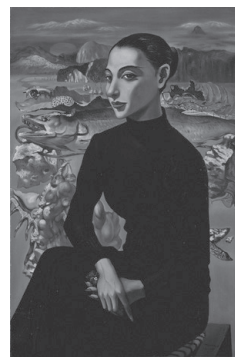
※申込順▶申込=5月7日(土)朝9時から、電話(1申込2人まで)で、区立美術館



井上長三郎「議長席」



寺田政明「灯の中の対話」



古沢岩美「北国の女」

音楽に親しんでみませんか



板橋区混声合唱団 団員募集

▶練習日=毎週水曜、18時30分~21時▶ところ=グリーンホール1階ホールなど▶講師=音楽監督 高井優希ほか▶対象=区内在住・在勤・在学で、16歳以上の方※オーディションあり▶費用=月額2500円(学生1000円)※諸経費などが別途必要▶申込=電話で、(公財)板橋区文化・国際交流財団(区立文化会館内)

板橋区吹奏楽団 団員募集

▶練習日=毎週1・2回(主に土曜・日曜の午後または夜間)▶ところ=グリーンホールなど▶講師=常任指揮者 大橋晃一ほか▶対象=区内在住・在勤・在学の16歳以上で、演奏経験者※オーディションあり▶費用=月額2200円(高校生1100円)※諸経費などが別途必要▶申込方法など詳しくは、板橋区吹奏楽団ホームページをご覧ください。



問合 (公財)板橋区文化・国際交流財団(区立文化会館内)☎3579-3130

5月の映画会

□の数字は映画製作年(西暦)の下2桁 団…アニメ 園…子ども向け

図書館名	内容・とき
赤塚 ☎3939-5281	アニメ古典文学館①(団・園)…8日(日)14時、父の詫び状(団)…22日(日)14時
蓮根 ☎3965-7351	宇宙戦争(団・園)…14日(出)10時、NHKこどもにんぎょう劇場②(団)…14日(出)14時 ※会場は蓮根図書館となりの蓮根集会所
氷川 ☎3961-9981	カサブランカ(団・園)…7日(出)14時、レオ・レオニ 5つの名作集(団・園)…28日(出)14時
高島平 ☎3939-6565	世界絵本箱⑩(団・園)…7日(出)14時、そして誰もいなくなった(団・園)…21日(出)14時

図書館名	内容・とき
東板橋 ☎3579-2666	レオ・レオニ 5つの名作集(団・園)…7日(出)14時、モダン・タイムス(団・園)…21日(出)14時
小茂根 ☎3554-8801	トムとジェリー①(団・園)…14日(出)11時、禁じられた遊び(団・園)…28日(出)14時
西台 ☎5399-1191	Aにじいろのさかな ゆうじょう編(団・園)…14日(出)14時 Bマルタの鷹(団・園)…28日(出)14時 ※B定員あり(申込順):5月21日(出)朝9時から、直接または電話で、西台図書館
成増 ☎3977-6078	NHKこどもにんぎょう劇場④(団)…7日(出)11時、ねこ島日記(団)…21日(出)14時

※定員あり(先着順)。当日、直接会場へ。
※上映内容が変更になる場合あり。詳しくは、各図書館にお問い合わせください。
※第3月曜・月末日休館。ただし4月30日(出)は開館し5月2日(月)休館。

感染防止にご協力をお願いします

新型コロナウイルス感染症の拡大防止には、みなさんの徹底した対策が不可欠です。引き続き、感染防止の3つの基本(身体的距離の確保・マスク着用・手洗い)を徹底しましょう。

新型コロナウイルスワクチン相談窓口

板橋区新型コロナワクチンコールセンター
☎0120-985-252(9時~18時)

発熱・呼吸器症状などがある場合

板橋区新型コロナ健康相談窓口
☎4216-3852(平日、9時~17時)

東京都発熱相談センター
☎5320-4592・☎6258-5780
(いずれも24時間)

東京都発熱相談センター医療機関案内専用ダイヤル
☎6630-3710(24時間)・☎6626-3473(9時~18時)

健康ガイド

※申込開始日の明示がないものは月曜朝9時から受付

胃・肺がん検診

▶**とき・ところ**=表1参照 ▶**検診受付時間**=受診券で指定した時間

内容

●**胃がん検診**…胃部X線(バリウム)検査※妊娠中の方・胃の手術経験がある方などは受診不可※誤嚥の可能性のある方などは、問診の結果、受診できない場合あり。

●**肺がん検診**…胸部X線検査※要件に該当する方は、かくたん検査あり。※妊娠中の方は受診不可

▶**対象**=区内在住で、昭和58年3月31日以前に生まれた方 ▶**定員**=各日50人(申込順)

申込

●**はがき・電子申請(区ホームページ参照)**…4月23日(土)から、健康推進課成人健診係※申込記入例(4面)の項目と希望検診名、生年月日、性別、希望日・会場を明記。受診希望日の14日前までにご投函ください。

●**直接・電話**…4月25日(月)朝8時30分から、健康推進課健(検)診申込窓口(区役所3階②窓口)☎3579-2319

▶**問**=健康推進課成人健診係☎3579-2312



表1 胃・肺がん検診

とき	ところ
6月2日(休)・11日(出)・17日(金)・19日(日)・23日(木)	グリーンホール1階ホール
6月7日~28日の毎週火曜	板橋区医師会病院
6月9日(休)	志村健康福祉センター

妊婦・出産ナビゲーション事業をご利用ください

妊娠期を安心して過ごし、出産・子育ての準備ができるよう、妊婦面接を行っています。※オンライン面接あり※申込方法など詳しくは、区ホームページをご覧ください。

▶**問**=健康推進課母子保健係☎3579-2313

尿もれ予防体操教室

▶**とき**=5月24日(火)14時~15時30分 ▶**ところ**=高島平区民館 ▶**内容**=講義・実技 ▶**講師**=保健師 ▶**対象**=区内在住・在勤の女性 ▶**定員**=20人(申込順) ▶**持物**=ハンドタオル ▶**申込・問**=電話で、女性健康支援センター☎3579-2306

骨粗しょう症予防検診

▶**とき**=5月~来年2月 ▶**ところ**=区内協力医療機関 ▶**内容**=問診、骨密度・握力測定 ▶**対象**=区内在住で、4月~来年3月に40・45・50・55・60・65・70歳の誕生日を迎える女性※対象者には、4月27日(水)に受診券をお送りします。※令和3年度の対象者で未受診の場合は、3年度の受診券で受診可。※4月以降に転入した対象者・3年度未受診で受診券がない対象者は、申込が必要。直接または電話・はがき・電子申請(区ホームページ参照)で、健康推進課健(検)診申込窓口(区役所3階②窓口)☎3579-2319(申込記入例4面の項目と生年月日を明記)。※骨粗しょう症で治療中・経過観察中の方は受診不可 ▶**費用**=500円※A70歳の方B生活保護・中国残留邦人などに対する支援給付を受給中の方C住民税非課税世帯の方は無料。BCは事前に健康推進課へ申請が必要(受診後の申出による費用の返還は不可)。▶**問**=健康推進課成人健診係☎3579-2312

両親学級

▶**ところ・とき(各1回制)**

A **オンライン**…6月12日(日)10時~11時30分

B **志村健康福祉センター**…6月25日(土)10時~11時30分・13時30分~15時

▶**内容**=妊娠中の過ごし方・沐浴指導など ▶**対象**=各開催日現在、妊娠24~36週の初産の方とそのパートナー ▶**定員**=A50組B各回12組(いずれも妊娠週数が多い方を優先し抽選)※申込方法など詳しくは、区ホームページをご覧ください。▶**問**=(株)ポピンスプロフェッショナル☎3447-5826(平日、9時~17時)、同センター☎3969-3836

離乳食から幼児食へのすすめ方

▶**とき・定員など**=表2参照 ▶**内容**=講義・料理展示 ▶**対象**=区内在住で、開催日現在、A1歳~1歳6か月B生後9~11か月のお子さんの保護者※いずれも対象月齢のお子さんの同伴可 ▶**申込・問**=電話で、希望する健康福祉センター

表2 離乳食から幼児食へのすすめ方

とき	定員	ところ・申込電話
5月24日(火) A10時~10時45分 B14時~14時45分	各6人	高島平健康福祉センター ☎3938-8621
6月3日(金)	各8人	志村健康福祉センター ☎3969-3836

※申込順

郵送などによる
手続きをご活用ください



新型コロナウイルス感染症の影響で、記事の内容が中止・変更になる場合があります。詳しくは、区ホームページをご覧ください

広告コーナー

広告の内容については、各広告主にお問い合わせください。掲載のお問い合わせは広聴広報課広報係☎3579-2022

板橋区の介護付有料老人ホーム
コンシェル徳丸

5/6(金)・7(土) 送迎付き 個別相談会&見学会

老後の過ごし方や住まいの選択肢が幅広くなっている今、自分や親が安心感のある暮らしができる住まいを探すために、早めの対策を考える必要があると言えます。

全国50拠点93事業所で介護事業を展開する「リエイ」が運営する板橋区徳丸の自然豊かな佳境が魅力の介護付有料老人ホーム「コンシェル徳丸」では、介護相談や施設の雰囲気や設備を個別に見学できる送迎付きの見学会を開催します。個別に見学できるこの機会に気軽に参加を。資料請求も受け付けています。

参加日時

5月6日(金)・7日(土) ①10:00~ ②13:00~
③15:00~ ※薬膳デザート付き

集合場所

①都営三田線「高島平」駅 ②東武東上線「成増」駅
③現地集合 ※無料駐車場あり
▶コンシェル徳丸:板橋区徳丸7-17-1
都営三田線「高島平」駅 徒歩約17分



●申し込み・資料請求:株式会社リエイ介護事業部
☎0120-658-378 受付時間:9:00~17:30(月~金)

健康相談・健診などのご案内

5月

Table with 5 columns: Location (板橋, 上板橋, 赤塚, 志村, 高島平) and various health services (精神保健福祉相談, 4歳児・5歳児健康診査, etc.) with dates and times.

※定員あり(申込順)。月曜朝9時から受付。
※4歳児・5歳児健康診査は歯科健診を含む。幼稚園児・保育園児を除く。
※2か月児・3か月児の母と子の会は、令和4年2月・3月生まれのお子さんとその母親が対象(持物…母子健康手帳・バスタオル)。
※女性歯科健診は、妊娠中の方・出産後1年以内の方が対象。

5月の 休日医科診療 (主に内科・小児科)



診療時間 9時～20時(最終受付は19時30分まで)
※医療機関は変更になる場合あり。事前に医療機関へ電話連絡のうえ、受診してください。
※発熱で受診する場合は、事前に医療機関へ電話相談のうえ、指示を仰いでください。
※受診時は、健康保険証・各種医療証をお持ちください。

- 全休日
●板橋区医師会病院
●岩淵診療所
●よりふじ医院
●徳山内外科
●渡辺産婦人科医院
●赤塚新町クリニック
3日
●香川内科小児科医院
●藤田医院
●ねづクリニック
●佐藤クリニック
●多比良医院
4日
●木村内科クリニック
●ときわ台はしもと小児科アレルギー科

- 篠遠医院
●郡医院
●杉内医院
5日
●岩田医院
●板橋幸町クリニック
●石川医院
●蓮根メディカルクリニック
●ゆう徳丸内科皮膚科
8日
●萩原医院
●たにもとクリニック
●清水クリニック
●高島平診療所
●はちすクリニック
15日
●香川内科小児科医院
●渡邊医院
●えがおこどもクリニック
●赤星医院
●杉内医院
22日
●木村内科クリニック
●斎藤医院
●平山医院
●はなまるキッズクリニック
●宮下内科医院

- 29日
●香川内科小児科医院
●北角診療所
●浅倉内科クリニック
●蓮根メディカルクリニック
●田島クリニック

休日調剤薬局のご案内
▶開局時間=9時～20時※開局する薬局など詳しくは、(一社)板橋区薬剤師会ホームページをご覧ください。
QRコード

- 24時間電話医療機関案内「ひまわり」
●東京消防庁救急相談センター
●板橋区平日夜間応急こどもクリニック(小児科)
●歯科衛生センター
●休日歯科応急診療(急に歯が痛くなった方の診療)
●心身障がい児(者)歯科診療
●通院困難な方への訪問歯科診療

新型コロナウイルス感染症の影響で、記事の内容が中止・変更になる場合があります。詳しくは、区ホームページをご覧ください

区内中小企業を支援します

ものづくり企業地域共生推進助成金

区内企業の維持・発展を図るため、地域との共生・近隣住民への配慮などを目的とした環境整備経費の一部を助成します(表参照)。

表 助成金額

助成事業	助成金額		最低投資額
	助成率	上限	
工場改修	費用の4分の3	375万円	100万円
工場移転			
設備更新・導入			
住民受入環境整備			
耐震診断	費用の3分の2	200万円	50万円
耐震設計		400万円	100万円
耐震工事		800万円	200万円

ベンチャー企業・起業家支援賃料補助金

新しい技術・ビジネスモデルにより成長をめざすベンチャー企業や創業間もない事業者に、賃料の一部を補助します。

▶補助金額＝費用の2分の1(上限20万円)

デジタル環境構築補助金

デジタルトランスフォーメーション(DX)の取組やデジタル技術などの導入経費の一部を補助します。

▶補助金額＝費用の2分の1(上限500万円)



いずれも

▶申請期限＝6月17日(必着)※申込方法など詳しくは、区ホームページをご覧ください。

問 合

産業振興課工業振興係 ☎3579-2193

新型コロナウイルス感染症に関する 各種相談・支援案内

対象・支援内容など詳しくは、お問い合わせください。

区民向け

	内容	問
総合相談	住民税・軽自動車税(種別割)の納付相談	納税課整理第一～四係 ☎3579-2145・2135・2138・2141
	国民年金保険料の免除・納付猶予	国保年金課国民年金係 ☎3579-2431
	国民健康保険料の納付相談	国保年金課国保収納係 ☎3579-2409
	後期高齢者医療保険料の減免・納付相談	後期高齢医療制度課管理収納係 ☎3579-2327
	生活相談	●板橋福祉事務所 ☎3579-2322 ●赤塚福祉事務所 ☎3938-5126 ●志村福祉事務所 ☎3968-2331
返済猶予	板橋区福祉資金の返済猶予	生活支援課福祉資金係 ☎3579-2353
給付・助成金	国民健康保険傷病手当金	国保年金課国保給付係 ☎3579-2404
	新型コロナウイルス感染症生活困窮者自立支援金	生活支援課自立支援金給付担当係 ☎6905-7501
	住民税非課税世帯等臨時特別給付金	板橋区臨時特別給付金コールセンター ☎6834-7594(平日、9時～17時)
	住居確保給付金	いたばし生活仕事サポートセンター ☎6912-4591(平日、9時～19時)
	雇用調整助成金	雇用調整助成金コールセンター ☎0120-60-3999(9時～21時)
	高等教育の修学支援新制度	奨学金相談センター ☎0570-666-301・☎6743-6100(いずれも平日、9時～20時)

区内中小企業向け

種類	内容	問	
経営相談	中小企業などの特別相談窓口	産業振興課経済対策係 ☎3579-2172(平日、9時～17時)	
	企業活性化センター経営改善・コロナ対策チーム	板橋区経営改善チーム事務局 ☎5914-3145(9時～17時)	
	専門家派遣	助成金の申請支援、IT導入・労務などの経営全般の相談に、専門家を派遣します。※年度内3回まで。	(公財)板橋区産業振興公社経営支援グループ ☎3579-2175(平日、9時～17時)
	簡易型BCP策定支援	風水害・感染症流行などのリスクに備え、簡単な取組によるBCP(事業継続計画)策定を支援します。	
融資	経営安定化特別融資	産業振興課経済対策係 ☎3579-2172(平日、9時～17時)	

世帯数・人口(前月比)		うち	年齢別人口	年齢・人口		構成比
世帯	人口	外国人		14歳以下	59,907	10.5%
317,882(+1955)	567,091(+997)	25,473	15～64歳	375,331	66.2%	
	男	277,410(+395)	65歳以上	131,853	23.3%	
	女	289,681(+602)				

※割合を表す数値の単位未満は、四捨五入しています。