



多様で柔軟な働き方を推進する 区内企業を応援します

区では、ワーク・ライフ・バランス(仕事と生活の調和)の推進や多様な人材活用に取り組む企業を「いたばしグッドバランス」推進企業として表彰しています。

この機会に、自分に合った生き方・働き方や職場環境を見つめ直してみませんか。

問 合

男女社会参画課男女平等推進係 ☎3579-2486



【受賞企業のみなさん】
株NHC(前列・後列左端)、株RCdesign(前列・後列左から2人目)、株協同クリエイティブ(前列右端・後列中央)

「いたばしグッドバランス」とは

区では、だれもが生きやすく能力が発揮できる状態を「いたばしグッドバランス」と名付け、一人ひとりが多様な生き方を選択できる社会の実現をめざしています。互いにワーク・ライフ・バランスを認め合い、ともに成長できる地域社会づくりを推進しています。

「いたばしグッドバランス」の推進で 好循環が生まれます

企業が、仕事・生活の両立がしやすい環境を作ると、社員の意欲が上がり、生産性・仕事の質が高まります。その結果、企業の業績が良くなり、外部から魅力的な企業として認識されるため、より良い人材が集まってきます。

個人が、適切な労働時間で働き、休暇を取得することで、生活全体にゆとりが生まれて満足度が増し、仕事への意欲向上につながります。

「いたばし good balance 会社賞」とは

次の6つを主な評価項目として、優れた取組を行っている企業(「いたばしグッドバランス」推進企業)を表彰しています。

主な評価項目

- 長時間労働の削減
- 有給休暇の取得促進
- 仕事と育児・介護の両立支援
- 男女がともに働きやすい職場づくり
- 地域活動への貢献
- シニア世代・障がいがある方などの多様な人材の活用



受賞企業の取組を紹介！

「2023働き方を変える」を発行しました

この冊子では、受賞企業の取組や働き方改革関連法改正の内容などを紹介しています。ワーク・ライフ・バランスを見つめ直す際の参考として、ご活用ください。



▲詳しくはこちらから

多様な働き方セミナー

- ▶ とき = 2月17日(金)14時~16時 ▶ ところ = グリーンホール601会議室
- ▶ 内容 = 講義「男性の育児休業を起爆剤としたこれからの職場づくり」
- ▶ 講師 = 株東レ経営研究所チーフコンサルタント 塚越学 ▶ 対象 = 人事労務担当者・管理職など ▶ 定員 = 50人(申込順) ▶ 費用 = 無料 ▶ 申込 = 電話・FAXで、東京都労働相談情報センター池袋事務所 ☎5954-6501 〆5954-6502 ※セミナー名・氏名(ふりがな)・電話番号を明記 ※ TOKYOはたらくネットホームページからも申込可



▲TOKYOはたらくネットホームページ

「いたばし good balance 会社賞2022」受賞企業を紹介します

柔軟な働き方で夢の実現を応援

(株)NHC

業種：小売業
総従業員数：34人(男性22人・女性12人)

主な取組内容

- 夢を持った従業員の休暇や勤務時間など働き方の調整で夢の実現を応援
- 地域の困りごとを解決する「まごころサポート」や従業員の得意分野を活かしたセミナーの実施
- 休暇の消化目標の設定・シフト調整による年次有給休暇の計画的取得の促進

多様な価値観を認め合う職場環境づくり

(株)RCdesign

業種：建築業
総従業員数：18人(男性14人・女性4人)

主な取組内容

- シニア世代・外国籍の方など職種・経験・人種の違いを活かした職場環境づくり
- 有給休暇奨励日の設定による夏期・年末年始の長期休暇取得の実現
- 不妊症・不育症治療のための休暇や育児目的休暇など独自の規則の制定



地域活性化をめざしてタウン誌を発行

(株)協同クリエイティブ

業種：学術研究、専門・技術サービス業など
総従業員数：4人(女性4人)

主な取組内容

- 無料タウン誌発行での地元情報の発信や職場体験受け入れなどによる地域活性化・貢献への取組
- 繁忙期の仕事の割り振り調整や外部発注による月平均残業2時間の実現
- 業務改善のために意見を出しやすい職場環境づくり

※新型コロナウイルス感染症の影響で、記事の内容が中止・変更になる場合があります。

新型コロナワクチンの接種をお勧めします

予約方法など詳しくは、接種券に同封しているお知らせをご覧ください。
▶ 問 = 板橋区新型コロナワクチンコールセンター ☎0120-985-252(9時~18時)

20歳になったら国民年金に加入

国民年金とは

年老いたとき・いざというときの生活を働いている世代で支える仕組みで、日本に住む20～59歳の方の加入が法律で義務付けられています。国民年金に加入し、保険料を支払うことで、年老いたとき(老齢基礎年金)、けが・病気で障がいが残ったとき(障害基礎年金)、家族の働き手が亡くなったとき(遺族基礎年金)に年金を受給できます。ただし、必要な手続きを行わず、保険料を支払わないまま放置すると、これらの年金を受給できない場合があります。※受給要件あり

お知らせをお送りします

20歳になった方には、日本年金機構から、お知らせ・保険料納付書・基礎年金番号通知書などを

お送りします。※基礎年金番号通知書は、厚生年金に加入していた方、障害・遺族年金を受給している方・していた方にはお送りしません。

保険料の支払方法

保険料は、口座振替・納付書・クレジットカードのいずれかでお支払いください。また、保険料の前納(前払い)による割引制度があります。

保険料の支払いが困難な場合

保険料の免除・納付猶予制度や、学生納付特例制度があります。※所得制限・申請方法など詳しくは、区ホームページをご覧ください。



4月から子ども医療費助成の対象を高校生まで拡大します

▶対象=中学校卒業後の4月～18歳になった最初の3月の方※平成17年4月2日～19年4月1日生まれの方は申請が必要。詳しくは、1月上旬にお送りしたお知らせ・区ホームページをご覧ください。※現在子ども医療証をお持ちの方は申請不要。中学校卒業の3月末に、新しい医療証をお送りします。▶問=子育て支援課子どもの手当医療係 ☎3579-2374

傍聴

防災会議

▶とき=1月27日(金)14時から ▶ところ=災害対策室(区役所4階) ▶内容=地域防災計画の修正の検討など ▶定員=10人(申込順) ▶申込・問=1月16日(月)朝9時から、電話で、防災危機管理課計画推進係 ☎3579-2159

子ども・子育て会議

▶とき=1月31日(火)10時～12時 ▶ところ=大会議室A(区役所9階) ▶内容=施設整備の報告など ▶定員=5人(申込順)※生後4か月～未就学児の保育あり(定員2人、申込順) ▶申込・問=1月16日(月)朝9時から、直接または電話で、子ども政策課計画調整係(区役所3階②窓口) ☎3579-2471※保育を希望する場合は、1月23日(月)までにお申し込みください。

ボランティア活動推進協議会

▶とき=1月31日(火)14時から ▶ところ=災害対策本部室(区役所4階) ▶内容=いたばし総合ボランティアセンターの運営方針・方法の検討など ▶定員=5人(申込順) ▶申込・問=1月16日(月)朝9時から、直接または電話で、地域振興課地域振興係(区役所8階②窓口) ☎3579-2163

老朽建築物等対策協議会

▶とき=1月31日(火)※傍聴時間など詳しくは、お問い合わせください。▶ところ=災害対策室(区役所4階) ▶内容=区の取組状況の報告など ▶定員=5人(申込順) ▶申込・問=1月16日(月)朝9時から、直接または電話・FAX・Eメールで、建築安全課老朽建築物対策係(区役所5階①②窓口) ☎3579-2574 ☎3579-5437 t-rouken@city.itabashi.tokyo.jp※申込記入例(8面)参照

休みます

区立文化会館・グリーンホール受付窓口

▶施設・とき
●区立文化会館…1月26日(木)
●グリーンホール…1月30日(月)
※17時～20時※施設点検のため
▶問=区立文化会館 ☎3579-2222

成増アクトホール

▶とき=2月～7月※改修工事のため。窓口業務は通常どおり行います。▶問=地域振興課庶務係 ☎3579-2161

徳丸ふれあい館

▶とき=2月1日(水)※施設点検のため ▶問=長寿社会推進課計画調整係 ☎3579-2371

氷川図書館

▶とき=2月13日(月)～18日(土)※資料点検・整備のため ▶問=氷川図書館 ☎3961-9981(第3月曜・月末日休館)

グリーンホール会議室兼用保育室の優先予約(9月分)

▶予約条件=501・502会議室を同時利用し、501会議室を保育室として利用すること ▶抽選=1月20日(金)朝9時から、男女社会参画課(区役所6階)※抽選後、空きがある場合は1月24日(火)まで受付。▶問=男女社会参画課男女平等推進係 ☎3579-2486

国民健康保険

傷病手当金の適用期間を延長します

▶適用期間=令和2年1月～5年3月のうち、療養により労務に服することができない期間※入院が継続する場合などは、最長1年6か月まで。▶対象=板橋区国民健康保険に加入し、勤務先から給与などの支払いを受けている被用者のうち、新型コロナウイルス感染症に感染した、または発熱などの症状で感染が疑われ、療養により労務に服することができなかつた方※支給額・申請方法など詳しくは、区ホームページをご覧ください。▶問=国保年金課国保給付係 ☎3579-2404

お知らせ

ハーブ湯を行います

▶とき=1月15日(日) ▶ところ=区内各浴場※詳しくは、板橋区浴場組合ホームページをご覧ください。▶費用=入浴料 ▶問=産業振興課商業振興係 ☎3579-2171

文化財消防演習を行います

1月26日の「文化財防火デー」に合わせ、区内の文化財を対象に消防演習を行います。

▶とき=1月23日(月)10時～11時 ▶ところ=乗蓮寺(赤塚5-28-3) ※当日、直接会場へ。
▶問=板橋区生涯学習課文化財係 ☎3579-2636、志村消防署 ☎5398-0119



乗蓮寺

養育家庭体験発表会

▶とき=1月28日(土)14時から ▶内容=家庭で暮らすことができない子どもを養育する方の体験談 ▶定員=100人(先着順)※当日、直接会場へ。
▶ところ・問=子ども家庭総合支援センター援助課里親係(本町24-17) ☎5944-2374

猫の問題解決のための登録ボランティア募集説明会

▶とき=2月6日(月)～19日(日)※YouTube区公式チャンネルで配信 ▶対象=区内在住の方 ▶申込・問=1月31日(必着)まで、電話・往復はがき・電子申請(区ホームページ参照)で、生活衛生課管理係(〒173-0014大山東町32-15) ☎3579-2332※申込記入例(8面)参照

いたばしPayプレミアム分の使い忘れはありませんか

▶使用期限=2月12日(日)※現金チャージ分の期限は異なります。▶問=利用者向けコールセンター ☎050-3032-3842(平日、10時～17時)

男性用トイレにサニタリーボックスを設置しました

尿漏れパッド・おむつを捨てるためのサニタリーボックスを設置しました。

▶ところ=区役所1～3階男性用トイレの一部 ▶問=契約管財課庁舎管理係 ☎3579-2082

1月・2月は「はたちの献血」キャンペーン

国・都と共催で、「はたち」の若者を中心とした幅広い年代の方を対象に、献血への理解を呼びかける運動を行っています。この機会に、献血にご協力ください。

▶問=東京都赤十字血液センター ☎5272-3523、板橋区健康推進課健康づくり係 ☎3579-2727

道路の凍結にご注意ください

雪が降った後や寒い日は、道路が凍結して滑りやすくなります。歩き慣れた道路でも、足元にご注意ください。また、道路上での水まき・洗車などは、凍結の原因となり危険ですので、おやめください。

▶問=南部土木サービスセンター工事調整係 ☎3579-2508、北部土木サービスセンター工事調整係 ☎5398-7333

文化活動事業の経費を助成します


▶対象=区内在住・在勤・在学の方、構成員の半数以上が区内在住・在勤・在学で区内に活動の本拠がある団体

▶対象事業=広く区民を対象とする次のいずれかの事業で、4月～来年3月に実施し、報告書を提出できるもの

- 音楽・舞踊・演劇などの公演・発表会
- 文化事業に関わる指導者養成を目的とする講演会・発表会

※定例的・定期的な催し、ピアノ・バレエ教室などの発表会を除く。

※助成金額など詳しくは、募集要項をご覧ください。▶募集要項などの配布場所=(公財)板橋区文化・国際交流財団(区立文化会館内)、同財団ホームページ ▶申込・問=実施日の2か月前(必着)まで、申請書を直接または郵送で、同財団(〒173-0014大山東町51-1) ☎3579-3130

凡例 …「オンラインのみ」または「オンラインを含むもの」

※費用の明示がないものは無料

募集

高齢者理美容師派遣事業に登録する理容室(師)・美容室(師)

要介護認定3以上で理美容室に行くことができない65歳以上の方を対象に、理美容師を派遣する事業です。

- ▶ **期間** = 4月から1年間
- ▶ **対象** = 次の全ての要件を満たす理美容室(師)
 - 区内で営業している、または店舗を持たず出張理美容を行っている
 - 利用者の自宅(区内)に出張して調髪できる
 - 賠償責任保険に加入している
 - 東京都生活衛生同業組合(板橋区各支部)に加入していない

▶ **申込書の配布場所** = 1月16日(月)から、長寿社会推進課(区役所2階⑤窓口)・区ホームページ

▶ **申込・問** = 1月27日(金)まで、必要書類を直接、長寿社会推進課高齢者相談係 ☎3579-2464 ※申込者は、説明会(2月8日(水)14時から、201会議室(区役所2階))にご参加ください。



城北公園内の駐車場を 設置・運営する事業者

▶ **期間** = 4月から3年間 ▶ **選定** = 一般競争入札 ※申込方法など詳しくは、募集要項をご覧ください。

▶ **募集要項の配布場所** = 1月16日(月)~24日(火)に、区ホームページ ▶ **問** = 管理課占用係 ☎3579-2505

仕事・企業

いたばし若者サポートステーションの 催し

いたばし若者サポートステーションは、就労の悩み・不安を抱えている方に、個別の状況に応じて支援を行います。

施設見学・利用説明会

▶ **とき** = 1月14日(土)・27日(金)、10時・10時30分・11時、各1回制 ※各回30分 ▶ **ところ** = 同ステーション ※当日、直接会場へ。 ▶ **対象** = 就労意欲のある15~49歳の方とその保護者・支援機関の方

保護者向けセミナー

▶ **とき** = 1月28日(土)14時~16時 ▶ **ところ** = 板橋地域センター ▶ **内容** = 講義「ニート・ひきこもり当事者との向き合い方」 ▶ **対象** = 未就労・ひきこもり状態のお子さんの保護者・支援機関の方 ※定員・申込方法など詳しくは、同ステーションホームページをご覧ください。



【いずれも】

▶ **問** = 同ステーション ☎6915-5731 (日曜・月曜・祝日休み)

2月15日まで

ハイライフいたばし お得な入会キャンペーン

ハイライフいたばしは、区内の中小企業などで働く勤労者・個人事業主のための福利共済制度です。遊園地・宿泊施設などの利用割引、日帰り温泉・人間ドックなどの利用補助、割引チケット(映画・演劇・スポーツなど)のあっせんなどのほか、会員・家族のお祝いなどに給付金を支給しています。キャンペーン期間中は、入会金・会費が無料になるほか、入会者・紹介者に商品券(1000円分)をプレゼント。※入会方法など詳しくは、お問い合わせください。

問合 (公財)板橋区産業振興公社 ☎5375-8102

ビジネス英文講座

▶ **とき** = 2月2日~3月16日(2月23日を除く)の毎週木曜、6日制、**A**18時30分~19時40分(初心者) **B**19時50分~21時(中級者) ▶ **ところ** = ロジビルNo.3(板橋1-48-11) ※オンライン参加可 ▶ **講師** = (株)マックスR代表取締役 二宮雅規 ▶ **対象** = 区内在住・在勤の方 ▶ **定員** = **A****B**各10人(申込順) ▶ **費用** = 3000円 ※申込方法など詳しくは、(一社)板橋産業連合会ホームページをご覧ください。 ▶ **問** = 同連合会 ☎3962-0131、板橋区産業振興課工業振興係 ☎3579-2193



講座

空き家対策セミナー・相談会

▶ **とき** = 1月28日(土)

▶ **時間・内容・講師**

A13時~15時20分(12時30分開場)…講義「成年後見制度と空き家問題など」東京都行政書士会板橋支部 齊藤志郎ほか

B13時~16時30分(受付は12時45分~16時)…相談会 ※相談時間は1組30分

▶ **ところ** = ハイライフプラザ ▶ **定員** = **A**100人 **B**20組(いずれも先着順) ※当日、直接会場へ。

▶ **問** = 東京都行政書士会 ☎3477-2881、板橋区建築安全課老朽建築物対策係 ☎3579-2574

小茂根図書館の講座

基礎から学ぶ投資知識

▶ **とき** = 1月29日(日)14時~15時 ▶ **内容** = 金融商品を適切に利用・選択する知識・判断力 ▶ **講師** = 財務省関東財務局職員

集団への読み聞かせ「本選びのきほん」

▶ **とき** = 2月5日(日)14時~16時 ▶ **講師** = (公財)東京子ども図書館 鈴木晴子

【いずれも】

※講義 ▶ **定員** = 25人(申込順) ▶ **ところ・申込・問** = 1月15日(日)朝9時から、直接または電話で、小茂根図書館 ☎3554-8801 (第3月曜・月末日休館)

バラの冬期^{せんてい}剪定講習会

▶ **とき** = 2月4日(土)10時~12時 ▶ **内容** = 講義・実習 ▶ **講師** = NHK「趣味の園芸」元講師 大坪孝之 ▶ **対象** = 区内在住・在勤・在学の方 ▶ **定員** = 20人(抽選) ▶ **費用** = 一般850円、65歳以上の方・障がいがある方・高校生以下420円 ▶ **持物** = 作業用手袋 ▶ **ところ・申込・問** = 1月25日(必着)まで、往復はがき・電子申請(区ホームページ参照)で、赤塚植物園(〒175-0092赤塚5-17-14) ☎3975-9127 (月曜、第1・3・5火曜日事務室休み) ※申込記入例(8面)参照

仲間と楽しむためのZoom講座

▶ **とき** = 2月25日(土)10時~12時・3月4日(土)10時~11時30分、2日制 ▶ **ところ** = いたばし総合ボランティアセンター ▶ **内容** = 講義「初歩的な操作」・オンライン会議の体験など ▶ **対象** = 区内在住・在勤で、50歳以上の方 ▶ **定員** = 10人(抽選) ▶ **持物** = スマートフォン(お持ちの方) ▶ **申込・問** = 2月10日(必着)まで、はがき・FAX・Eメール(いずれも1申込2人まで)で、長寿社会推進課シニア活動支援係 ☎3579-2376 ☎3579-2309 ki-senior@city.itabashi.tokyo.jp ※申込記入例(8面)の項目とオンライン会議システム「Zoom」使用経験の有無、機器持参の有無を明記。複数で申し込む場合は全員分明記。

男女平等参画区民協働企画講座

▶ **とき** = 2月25日(土)14時~16時 ▶ **ところ** = グリーンホール601会議室 ▶ **内容** = 講義「女の本音・男の本音」 ▶ **講師** = 東京大学大学院教授 瀬地山角 ▶ **定員** = 100人(申込順) ※生後4か月~未就学児の保育あり(定員8人、申込順) ▶ **申込・問** = 1月16日(月)朝9時から、電話・Eメール・電子申請(区ホームページ参照)で、男女社会参画課男女平等推進係 ☎3579-2486 j-danjo@city.itabashi.tokyo.jp ※申込記入例(8面)参照。保育を希望する場合は、お子さんの氏名(ふりがな)・何歳何か月を明記のうえ、2月15日(水)までにお申し込みください。



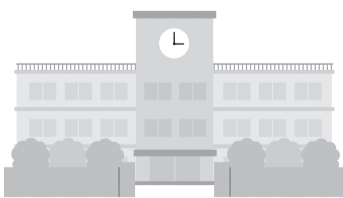
瀬地山角

会計年度任用職員を募集します

※勤務時間・賃金などの明示がない項目は、各募集要項をご覧ください。

副校長補佐

▶ **募集人数** = 20人程度 ▶ **選考** = 書類・面接 ▶ **募集要項などの配布場所** = 教育総務課(区役所6階①窓口)・区ホームページ ▶ **申込・問** = 1月31日(必着)まで、必要書類を直接または郵送で、教育総務課学校職員係(〒173-8501) ☎3579-2606



社会教育指導員

▶ **募集人数** = 若干名 ▶ **選考** = 書類・作文・面接 ▶ **募集要項などの配布場所** = 生涯学習課(区役所6階⑤窓口)・各まなぼーと・区ホームページ ▶ **申込・問** = 2月3日(必着)まで、必要書類を直接または郵送で、生涯学習課社会教育推進係(〒173-8501) ☎3579-2633

いずれも

▶ **勤務期間** = 4月から1年間

公共機関だより

検察審査会をご存じですか

選挙権を有する国民の中から「くじ」で選ばれた11人の検察審査員が、検察官の不起訴処分の当否を審査する機関です。検察審査員に選ばれた際は、ご協力をお願いします。

▶ 問 = 東京第一検察審査会事務局 ☎3621-3151

東京消防庁災害時支援ボランティア募集イベント

▶ **とき** = 1月15日(日)13時~15時30分 ▶ **ところ** = マルエツ板橋南町店(南町21-1) ※内容など詳しくは、板橋消防署ホームページをご覧ください。 ▶ **問** = 同署 ☎3964-0119

住民税・所得税・個人事業税の申告が始まります

申告・納税はお早めに

1月下旬に、板橋区課税課・各地域センター・各区民事務所に確定申告書を設置します。数に限りがあり、お渡しできない場合がありますので、あらかじめご了承ください。確定申告書は板橋税務署へ提出してください。

住民税(特別区民税・都民税)の申告は板橋区役所へ

申告・問

課税課

☎3579-2101
〒173-8501板橋2-66-1

▶申告期間・受付時間=2月6日(月)~3月15日(水)の平日、8時30分~17時 ▶申告方法=申告書を郵送または持参※持参の場合は課税課(区役所3階⑩窓口)へ。

申告期間は、窓口の混雑が予想されます。感染症対策のため、郵送による申告をお願いします。

申告が必要な方

令和5年1月1日現在、板橋区に住所があり、4年1月~12月に所得があった方
次の方は申告不要です

- 税務署に所得税の確定申告をする
- 令和4年中の所得が給与所得のみで、勤務先から板橋区役所に給与支払報告書が提出されている

●令和4年中の所得が公的年金などに限られ、その支払者から板橋区役所に公的年金等支払報告書が提出されている
所得がなかった方でも申告が必要な場合があります

令和4年中に所得がなかった方や、所得が非課税基準額以下で住民税が課税されない方でも、住民税の申告内容が、国民年金保険料の減免や、国民健康保険料・介護保険料・後期高齢者医療保険料などの算定資料になりますので、申告してください。

また、申告がないと、公営住宅入居などの申請に必要な住民税の証明書を発行できませんので、証明書が必要な方も申告してください。

申告に必要な書類など

申告書、令和4年中の収入などがわかるもの(源泉徴収票・給与明細書など)、各種控除の申告に必要な書類(生命保険料控除証明書・医療費控除の明細書など)、マイナンバーがわかるもの、本人確認書類※1月30日(月)に、令和4年度の住民税を申告した方などへ、申告書をお送りする予定です。届かなかった方で必要な場合は、ご連絡ください。

課税・非課税証明書の発行

令和5年度(4年中の所得)課税・非課税証明書は、当初賦課決定後(毎月の給与から住民税が差し引かれる方は5月12日(金)頃、そのほかの方は6月8日(木)頃)から発行できます。

所得税・贈与税・個人消費税の申告は板橋税務署へ

申告・問

板橋税務署

☎3962-4151
〒173-8530大山東町35-1
※駐車場は利用できません。

- ▶申告期間・受付時間
 - 所得税…2月16日(水)~3月15日(水)
 - 贈与税…2月1日(水)~3月15日(水)
 - 個人消費税…3月31日(金)まで
- ※平日、8時30分~16時(提出は17時まで。相談は9時15分から)。※還付申告をする方は、申告期間前でも相談を受け付けています。
- ▶申告方法=e-Tax(国税電子申告・納税システム)、申告書を郵送または持参
 - 休日も受付・相談を行います
 - ▶とき=2月19日(日)・26日(日)、8時30分~16時(提出は17時まで。相談は9時15分から)※確定申告の相談・申告書の收受のみを行います。

2月1日(水)から申告書作成会場を開設します

感染症対策のため、申告書作成会場の入場整理券を配付します。※国税庁公式LINEで事前発行または当日会場配付。詳しくは、お問い合わせください。



▲LINE登録はこちらから

感染症対策の観点からもe-Taxをご利用ください

スマートフォンなどで申告書を作成できます

国税庁ホームページの「確定申告書等作成コーナー」では、スマートフォン・タブレットなどから必要事項を入力することで、確定申告書などを作成できます。

便利なe-Taxをご利用ください

税務署に行かなくても、自宅のパソコンなどから申告書を提出できます。

- ▶申告書の送信方法
- マイナンバーカード方式…マイナンバーカード、ICカードリーダーまたはマイナンバーカード読取対応スマートフォンを使用
- ID・パスワード方式…ID(利用者識別番号)・パスワード(暗証番号)を利用※ID・パスワードの発行について詳しくは、お問い合わせください。

【いずれも】

▶問=e-Tax・作成コーナーヘルプデスク☎0570-01-5901・☎5638-5171(いずれも平日、9時~17時)

所得税の申告が必要な方

- 給与の収入金額が200万円を超える方
- 給与を1か所から受けていて、給与以外の各種所得金額の合計額が20万円を超える方 など

贈与税の申告が必要な方

令和4年中に、合計金額が110万円を超える財産の贈与を受けた方※相続時精算課税を選択した方は、110万円以下でも申告が必要です。

個人消費税の申告が必要な方

令和2年分の課税売上高が1000万円を超える事業者など

税金は期限内にお支払いください

3月15日(水)は所得税・贈与税、31日(金)は個人消費税の支払期限です。税金の支払方法には、税務署・金融機関の窓口納付、口座振替、ダイレクト納付・スマホアプリ納付・クレジットカード納付などがあります。



令和4年分の口座振替日

- 所得税…4月24日(月)
- 個人消費税…4月27日(木)

いずれも

詳しくは、国税庁ホームページをご覧ください。お問い合わせください。

税理士による申告相談

税理士に相談しながら、パソコン・スマートフォンなどで所得税の申告書を作成し、提出できます。

▶とき・ところ=表参照※譲渡所得がある場合や所得金額が高額な場合、税理士に依頼している場合などはご遠慮ください。▶持物=令和3年分の確定申告書・青色申告決算書などの控え、申告に必要な書類(源泉徴収票など)、マイナンバーカードなど▶申込=電話で、申込専用番号☎6630-3775(平日、9時~17時)※申込専用サイトからも申込可※申込をしていない方を対象に、当日、会場で入場整理券を配付。▶問=板橋税務署☎3962-4151

表 税理士による申告相談

とき	ところ
1月23日(月)・24日(火)	下赤塚地域センター
1月26日(木)・27日(金)	常盤台地域センター
1月30日(月)~2月2日(木)	高島平区民館

※受付は9時30分~15時30分※車での来場はご遠慮ください。



▲申込専用サイトはこちらから

令和5年度分住民税(特別区民税・都民税)の主な改正内容

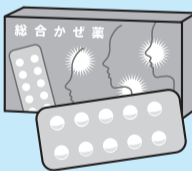
民法改正による成年年齢の引き下げ

民法改正により、令和4年4月から、成年年齢が18歳に引き下げられました。未成年のうち前年中の合計所得が135万円以下の場合には非課税とする措置の対象も、17歳以下に引き下げられます。



セルフメディケーション税制の見直し

セルフメディケーション税制(特定一般医薬品などを購入した場合の医療費控除の特例)の対象医薬品の見直しが行われます。また、適用期限が、令和8年まで延長されます。



令和6年度から、国外居住親族に関する扶養控除などの見直しが見込まれています。詳しくは、お問い合わせください。

1月31日(火)は特別区民税・都民税の支払期限です

特別区民税・都民税第4期分(普通徴収分)を支払期限までに、金融機関、コンビニエンスストア、モバイルレジ・電子マネー(区ホームページ参照)、納税課(区役所3階⑩窓口)、各区民事務所でお支払いください。口座振替の場合は、事前に残高をご確認ください。なお、支払いが困難な場合は、ご相談ください。※支払期限を過ぎた特別区民税・都民税、軽自動車税(種別割)がある場合は、納税課・各区民事務所で早めにお支払いください。※コンビニエンスストアでお支払いの場合は、必ず領収証書・レシートのお受け取りください。モバイルレジ・

電子マネーでお支払いの場合は、領収証書は発行されません。

便利な口座振替をご利用ください

普通徴収分のお支払いには、納期限日に指定口座から自動で納付できる口座振替が便利です。5月10日(水)までの手続きで、令和5年度第1期分から開始できます。詳しくは、お問い合わせください。

問合

納税課庶務・収納係☎3579-2133

個人事業税

申告・問

豊島都税事務所

☎3981-5326
〒171-8506豊島区西池袋1-17-1

申告が必要な方

令和4年中に事業主控除額を超える事業所得などがある個人事業者※所得税・復興特別所得税の確定申告をする方は、申告不要です。

各種認定書を発行します

障がい者控除対象者認定書

- 65歳以上で要介護・要支援認定を受けており、次の両方の要件を満たす方に、障がい者控除に必要な認定書を発行します。
- 板橋区に住民登録がある
- 身体または認知の状態が区で定めた基準に該当する

おむつ使用認定書

- 要介護・要支援認定を受けており、次の全ての要件を満たす方に、医療費控除に必要な認定書を発行します。
- 板橋区に住民登録がある
- おむつ代の医療費控除を受けるのが2日目以降
- 当該年中に主治医意見書が作成されている
- 身体の状態が国で定めた基準に該当する

いずれも

※即日発行は不可※内容により発行できない場合あり▶申請窓口=介護保険課(区役所2階⑩窓口)・おとしより保健福祉センター・各福祉事務所※申請方法など詳しくは、区ホームページをご覧ください。

問合

介護保険課認定係☎3579-2441

タウン情報 各種団体の催しなどのお知らせ

にせ税理士・にせ税理士法人にご注意ください

税理士は、税理士証票を携帯し、税理士バッジを着用しています。税理士資格のない者が、税務の相談・書類作成・代理をすることは法律で禁じられており、不測の損害を受ける恐れがありますので、ご注意ください。

▶問=東京税理士会☎3356-4461

福祉

介護者のこころの相談

▶**とき** = 1月30日(月)、14時から・15時から、各1回制 ▶**内容** = 臨床心理士による介護の悩み相談 ▶**対象** = 区内在住で、65歳以上の家族を介護している方 ▶**定員** = 各回1人(申込順) ▶**ところ**・**申込・問** = 1月16日(月)朝9時から、電話で、おとしより保健福祉センター特別援護係 ☎5970-1115

知的障がい者相談員による相談会

▶**とき** = 2月3日(金)10時~12時※相談時間は1人40分程度 ▶**ところ** = グリーンホール503会議室 ▶**内容** = 就学・就労・生活全般などの相談 ▶**対象** = 区内在住で、知的障がいがある方またはその家族 ▶**定員** = 3人(申込順) ▶**申込・問** = 1月16日(月)朝9時から、電話・FAXで、障がいサービス課福祉係 ☎3579-2362 ☎3579-2364 ※申込記入例(8面)の項目と希望時間、相談内容を明記。※相談会以外でも相談は随時受付

仲間と始める「10の筋トレ」説明会

▶**とき** = 1月31日(火)10時~11時30分 ▶**ところ** = コーシャハイム加賀(加賀1-23-1) ▶**内容** = 介護予防に効果がある筋力トレーニングの説明・体験など ▶**講師** = (地独)東京都立病院機構東京都立豊島病院理学療法士 中島剛 ▶**対象** = 区内在住で、説明会以降の毎週火曜に同場所で行う10の筋トレに参加したい方 ▶**定員** = 12人(申込順) ▶**申込・問** = 1月16日(月)朝9時から、電話で、おとしより保健福祉センター介護普及係 ☎5970-1120

フレイルサポーター募集事前説明会

4月5日(水)・28日(金)に、フレイル(健康と要介護の中間状態)の予防活動を行うフレイルサポーターの養成講座を行います。受講を希望する場合は、本説明会にご参加ください。
▶**とき** = A 2月8日(水)14時30分~16時 B 13日(月)10時~11時30分、各1日制 ▶**ところ** = グリーンホール A 1階ホール B 2階ホール ▶**内容** = フレイルサポーターの活動内容など※受講生の選考あり ▶**対象** = 区内在住・在勤で、50歳以上の方 ▶**定員** = A B 各80人(抽選) ▶**申込・問** = 2月3日(必着)まで、はがき・FAX・Eメールで、長寿社会推進課シニア活動支援係 ☎3579-2376 ☎3579-2309 ki-senior@city.itabashi.tokyo.jp ※申込記入例(8面)の項目と希望日(AまたはB)を明記

健康ガイド

※申込開始日の明示がないものは月曜朝9時から受付

- 板橋健康福祉センター ☎3579-2333
- 上板橋健康福祉センター ☎3937-1041
- 赤塚健康福祉センター ☎3979-0511
- 志村健康福祉センター ☎3969-3836
- 高島平健康福祉センター ☎3938-8621
- 女性健康支援センター ☎3579-2306

健康づくり活動展

▶**とき** = 1月19日(木)13時~23日(月) ▶**ところ** = イオン板橋ショッピングセンター(徳丸2-6-1) ▶**内容** = いたばし健康ネット登録団体の紹介ポスター、1日あたりの野菜摂取量・料理サンプルなど※1月21日(土)・22日(日)、10時~15時に、野菜摂取レベルの測定・栄養相談などあり。▶**問** = 健康推進課健康づくり係 ☎3579-2727 野菜摂取レベルの測定



感染防止にご協力をお願いします

発熱・呼吸器症状などがある場合

板橋区新型コロナ健康相談窓口 ☎4216-3852(平日、9時~17時)

東京都発熱相談センター

☎5320-4551・☎5320-4411・☎6258-5780・☎5320-4592(いずれも24時間)

東京都発熱相談センター医療機関案内専用ダイヤル

☎5320-4327・☎5320-5971・☎5320-7030(いずれも24時間)

潰瘍性大腸炎・クローン病の理解と最新情報

▶**とき** = 2月2日(木)14時~16時 ▶**ところ** = グリーンホール1階ホール ▶**内容** = 講義「基礎知識・治療・日常生活の留意点など」 ▶**講師** = 帝京大学医学部附属病院病院教授 松田圭二 ▶**対象** = 区内在住・在勤・在学の方 ▶**定員** = 50人(申込順) ▶**申込・問** = 電話で、予防対策課管理・精神難病係 ☎3579-2329

母親学級

▶**ところ・とき(各2日制)** = 表1 参照 ▶**内容** = 赤ちゃんのお世話の仕方・妊産婦のための栄養・母と子のお口の健康など ▶**対象** = 各開催日時点で、おおむね妊娠20週以降の初産の方※定員あり(申込順)※持ち物など詳しくは、お問い合わせください。▶**申込・問** = 電話で、希望する健康福祉センター※複数のセンターへの申込不可



表1 母親学級

ところ	とき
A板橋	2月1日(水)・8日(水)
B上板橋	3月17日(金)・24日(金)
C赤塚	3月6日(月)・13日(月)
D志村	3月14日(火)・28日(火)
E高島平	2月6日(月)・13日(月)

※ACEE 13時~14時30分または15時~16時30分 B 13時~14時30分または14時45分~16時15分 D 14時~15時40分。両日とも同時開催での参加が必要。

お母さんの休み時間

▶**ところ・とき(各1日制)** = 表2 参照 ▶**内容** = 子育ての不安・悩みの語り合い ▶**対象** = 区内在住で、子育て中の母親※定員あり。生後4か月~未就学児の保育あり(いずれも申込順)。▶**申込・問** = 電話で、希望する健康福祉センター※複数のセンターへの申込不可

表2 お母さんの休み時間

ところ	とき
板橋	2月24日(金)・3月17日(金)
上板橋	2月16日(木)・3月23日(木)
赤塚	2月7日(火)・3月7日(火)
志村	2月14日(火)・3月16日(木)
高島平	2月20日(月)・3月13日(月)

※10時~11時

離乳食から幼児食へのすすめ方

▶**とき・定員など** = 表3 参照 ▶**内容** = 講義・料理展示 ▶**対象** = 区内在住で、開催日時点でA 1歳~1歳6か月 B 生後9~11か月のお子さんの保護者※いずれも対象月齢のお子さんの同伴可 ▶**申込・問** = 電話で、希望する健康福祉センター



表3 離乳食から幼児食へのすすめ方

とき	定員	ところ・申込先
2月17日(金)	A B 各10人	板橋健康福祉センター
2月22日(水)	A B 各6人	高島平健康福祉センター

※申込順

はじめての歯みがきひろば

▶**とき** = 2月16日(木)10時20分~11時30分 ▶**内容** = 子どもの歯みがき相談・保護者の歯科相談 ▶**対象** = 区内在住で、令和3年12月~4年4月生まれのお子さんとその保護者 ▶**定員** = 16組(申込順) ▶**持物** = 母子健康手帳 ▶**ところ・申込・問** = 電話で、志村健康福祉センター

区民結核健診

▶**とき** = 2月13日(月)9時30分~10時30分 ▶**ところ** = 板橋区保健所 ▶**内容** = 胸部X線検査※診断書の発行不可 ▶**対象** = 区内在住の16歳以上で、同検査を受ける機会がない方 ▶**定員** = 20人(申込順) ▶**申込・問** = 電話で、感染症対策課感染症相談指導係 ☎3579-2321



サークルだより

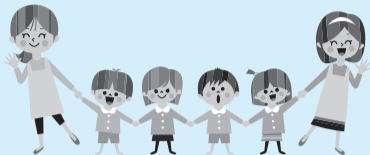
※活動日時・場所などは変更になる場合あり。詳しくは、各サークルにお問い合わせください。掲載のお問い合わせは 広報課 ☎3579-2022

- 朗読俳句会** 初心者歓迎 第1水曜、第3月曜・土曜 13時~16時 区立文化会館 1回1000円 ☎松田3968-0153
- カラオケ「熊野教室」** 初心者・中級者の女性歓迎 第2・4木曜 18時~19時30分 熊野地域センター 月額2500円 ☎清田3974-1105
- ハイキング「サロンゆる歩き」** 月1・2回 関東近郊の公園 年額3000円 ☎鈴木090-2538-6408
- 板橋スポーツ吹矢クラブ** 無料体験あり 10歳以上の初心者対象 第1・3土曜 13時~15時 下赤塚駅前集会所(赤塚1-7-2) 1回500円 ☎鈴木090-3597-3775
- 社交ダンス「ランダンスクラブ」** 30歳以上の初級・中級者歓迎 月3回金曜 14時~15時30分または19時~20時30分 仲町地域センター 入会金2000円・月額4000円 ☎高田090-3912-9853
- 社交ダンス「水曜会ダンスサークル」** 初心者~中級者歓迎 月4回水曜 14時~16時 まなぼーと大原 月額4000円 ☎永田3968-9564
- 健康体操「スマイル3B体操」** 40歳以上の方歓迎 月3回火曜 10時~11時30分 高島平九丁目集会所(高島平9-3-1) 入会金1000円・月額2500円 ☎白戸3966-0950
- 遠征野球軍団水曜倶楽部** 60歳以上の経験者歓迎 毎週水曜 9時~13時 徳丸ヶ原野球場 入会金3000円・1回300円 ☎滝本090-1995-8435
- 書道愛好会** 初心者歓迎 第1・3木曜 9時~12時 グリーンホール 入会金500円・月額3000円 ☎長沼3938-0775
- 陶芸「成陶会」** 見学可 女性対象 第2・4火曜、第3・4土曜 10時~16時 まなぼーと成増 月額1500円(材料費が別途必要) ☎渋谷6751-5859
- 絵画「金曜会」** 見学可・無料体験あり 月4回金曜 9時30分~15時 区立美術館 入会金1000円・月額4000円 ☎小林3975-4637

4月からの保育施設入園申込(2次)を受け付けています

2次選考は、1次選考で欠員が生じた場合に行います。

▶**申込書などの配布場所**=保育サービス課(区役所3階②窓口)、各区立・私立保育園、各区民事務所、赤塚・志村の各福祉事務所、区立各図書館、区ホームページ



▶**申込**=2月21日(必着)まで、次のいずれか

- 直接**…保育サービス課入園相談係、赤塚・志村の各福祉事務所
 - 郵送**…保育サービス課入園相談係(〒173-8501)※書留など追跡可能な方法に限る。
 - 電子申請**(区ホームページ参照)
- ※結果通知は、3月10日(金)にお送りします。

問 合

保育サービス課入園相談係 ☎3579-2452

お子さんの急な病気に備えて 病児・病後児保育をご利用ください

病児・病後児保育とは、保育所・幼稚園などに入所・通園しているお子さんのうち、入院・治療は不要でも病気の回復期に至っておらず安静を必要とする場合(病児)と、病気の回復期で通園できない場合(病後児)に、区内協力医療機関などでお子さんを保育する制度です。ぜひ、ご利用ください。

実施施設

- ①板橋区医師会病院病児・病後児保育室(高島平3-12-6)
 - ②帝京大学医学部附属病院病児・病後児保育室(加賀2-11-1)
 - ③いわた医院チャイルドケアセンター(坂下1-35-17)
 - ④キッズタウンむかいほら保育園病後児保育室「すみれ」(向原3-7-7)
- ※④は病後児のみ利用可。事前に医療機関で受診が必要。

サービス内容

- ▶**利用期間**=連続して7日以内(閉室日を除く)
- ▶**閉室日・時間**=平日(年末年始を除く)、8時~18時(①は17時50分・②は17時45分まで)
- ▶**対象**=次の両方の要件を満たすお子さん
 - 区内在住で、1歳~未就学である
 - 就労・病気・冠婚葬祭などで、保護者による保育が困難である
- ▶**定員**=1日①~③各6人④3人(いずれも申込順)
- ▶**費用**=1日1500円(生活保護世帯・令和4年度住民税非課税世帯は無料)※食事・おやつ代は実費負担(上限500円・④は保護者が持参)

登録方法

- 年度ごとの利用登録が必要です。登録後、希望する実施施設へ直接予約をお願いします。
- 新規**…区ホームページにある利用登録書・児童票に必要事項を記入のうえ、直接または郵送で、保育サービス課入園相談係(区役所3階②窓口、〒173-8501)※4月から利用を希望する場合は、2月24日(必着)までにご登録ください。3月下旬に決定通知をお送りします。
 - 更新**…1月下旬に必要な書類をお送りしますので、更新手続きをお願いします。
- ※電子申請(区ホームページ参照)でも登録可

お迎えサービスも 利用できます

板橋区医師会病院・帝京大学医学部附属病院では、「お迎えサービス」を行っています。保育施設などに預けているお子さんが急病のときに、保護者が迎えに行けない場合は、看護師が代わりに迎えに行き、病児保育施設で保育します。※区内の認可保育所・認証保育所・保育室・ベビールーム・小規模保育園・幼稚園・認定こども園に入所しており、入院不要なお子さんが対象。※タクシー代(往復)などの実費が必要



問 合

保育サービス課入園相談係 ☎3579-2452

新型コロナウイルス感染症の影響で、記事の内容が中止・変更になる場合があります。詳しくは、区ホームページをご覧ください

広告コーナー

広告の内容については、各広告主にお問い合わせください。掲載のお問い合わせは広聴広報課広報係 ☎3579-2022

タスク補聴器

認定補聴器専門店
創業45年
専門店の安心と信頼
☎03-6913-0630
無料貸し出し実施中

ご予約は 東京都板橋区常盤4-29-18
コチラ 営業時間 10:00~18:00 定休日 日曜・祝日

板橋店・上野店・綾瀬店・竹の塚店・草加店・越谷店

上板橋病院
タスク補聴器
イトーヨーカドー
上板橋駅
東武東上線
東武東上線 上板橋北口 徒歩4分
板橋店

家族葬は公益社

充実した設備で安心のお葬式を

明るくほどよいサイズの式場
24時間安置可能 ゆっくり休める控室
公益社では新型コロナウイルス感染拡大防止に努めています

事前相談 相談無料 随時受付中 オンラインでもご相談いただけます

「終活セット」資料をプレゼント! お電話にてお申込みください。

公益社 公益社 公益社
ご葬儀相談センター さいよならのこころ
[24時間・365日受付] ☎0120-347-556

公益社 上板橋会館 東京都板橋区上板橋2-3-2 [220621]

「相続」 無料相談会

1月20日(金)・21日(土) 最終受付 18:00
9:15~19:00

板橋区グリーンホール 101会議室
東京都板橋区栄町36-1

- 東武東上線「大山」駅 北口から徒歩約5分
- 都営三田線「板橋区役所前」駅A3出口から徒歩約5分

●予約での対応となりますので、必ず事前にお電話ください。

相続専門税理士として
相続500件以上の解決実績!!
税理士法人 ASAC 総合事務所

住所: 豊島区池袋2-20-6 東京白洋エクスレンシティ2階
電話: 03-6909-2271 メール: info@asac.co.jp
URL: http://www.asac.co.jp/

ご予約・ご相談フリーダイヤル
☎0120-60-60-85
[電話受付時間 平日 9:30~19:00 土日 9:30~18:00]

広告募集

この枠に広告を掲載できます。詳しくは、区ホームページまたは広聴広報課広報係(☎3579-2022)へ。

郷土資料館企画展 旧粕谷家住宅築300年記念 いたばしの古民家

本展では、2月に築300年を迎える旧粕谷家住宅や古民家を紹介します。

ところ・問合せ

郷土資料館 ☎5998-0081〈月曜休館〉

▶とき=1月21日(土)~3月19日(日)、9時30分~17時(入館は16時30分まで)

▶内容

- 旧粕谷家住宅の建築部材
- 古民家の模型
- 古民家をテーマにした絵画
- 古民家調査時の記録



旧粕谷家住宅

期間中の催し

旧田中家住宅を楽しむ

▶とき=2月11日(祝)13時~15時30分 ▶内容=講義・敷地内の古民家の見学 ▶講師=日本工業大学名誉教授 波多野純 ▶定員=30人(区内在住・在勤・在学の方を優先し抽選)※小学生以下は保護者同伴 ▶申込=2月1日(必着)まで、往復はがきで、郷土資料館(〒175-0092赤塚5-35-25)※申込記入例参照

申込記入例

- ① 催し名・コース
- ② 郵便番号・住所
- ③ 氏名(ふりがな)
- ④ 年齢
- ⑤ 電話・FAX番号

往復はがきの場合は返信用の宛名面にも郵便番号・住所・氏名を記入

※原則①~⑤を全て記入

※区内在勤・在学の場合は⑥勤務先(所在地)・学校名を記入

※記事内に指定がある場合は⑦その他記載事項を記入

※原則1人1枚

申込先に住所がない場合の宛先

〒173-8501 板橋区役所(住所記入不要)
〇〇〇課〇〇〇係

エコポリスセンターの催し

Aリサイクルワークショップ

▶とき=2月12日(日)・19日(日)、2日制、12時30分~15時30分 ▶内容=和服で襟なしコート作り ▶定員=10人(区内在住・在勤・在学の方を優先し抽選) ▶費用=2500円 ▶持物=洗ってほだいた着物・裁縫道具

B体験付き講演会

▶とき=2月19日(日)13時30分~16時 ▶内容=講演「自然を守り取り戻す」・自然の材料で工作など ▶講師=(公財)埼玉県生態系保護協会事務局長 前田博之ほか ▶対象=18歳以上の方 ▶定員=30人(抽選)

【A/Bいずれも】

▶ところ・申込・間=A 1月23日 B 2月5日(いずれも必着)まで、往復はがきで、エコポリスセンター(〒174-0063前野町4-6-1) ☎5970-5001(第3月曜休館)※申込記入例参照※同センターホームページからも申込可

板橋クリーン作戦ごみ拾い選手権

▶とき=2月19日(日)9時30分~12時30分 ▶ところ=徳丸地域センター周辺 ▶内容=ごみ拾い※チームごとにごみの量を競い、上位チームを表彰します。 ▶対象=区内在住・在勤・在学の方※中学生以下の方は、18歳以上の方をチームに入れてください。 ▶定員=10チーム(1チーム4人以内、抽選) ▶申込書の配布場所=資源循環推進課(区役所7階①窓口)・区ホームページ ▶申込・間=1月27日(必着)まで、申込書を直接または郵送・Eメールで、資源循環推進課資源循環協働係(〒173-8501) ☎3579-2258 ✉s-recycle@city.itabashi.tokyo.jp



室礼教室(節分)

▶とき=1月28日(土)13時~15時 ▶ところ=郷土芸能伝承館 ▶内容=節分の飾り作り、旧粕谷家住宅の節分飾りの展示見学・撮影 ▶講師=室礼三千専任講師 松田綾子 ▶対象=区内在住・在勤・在学の方(中学生以下は保護者同伴) ▶定員=14人(抽選) ▶費用=2500円 ▶申込・間=1月23日(必着)まで、往復はがき・電子申請(区ホームページ参照)で、生涯学習課文化財係 ☎3579-2636※申込記入例参照。保護者同伴の場合は保護者氏名を明記。

ポニー教室

▶とき=3月4日(土)・11日(土)・12日(日)・25日(土)・26日(日)、5日制、13時~15時30分 ▶ところ=板橋こども動物園 ▶内容=手綱を使った乗馬・馬房掃除・馬の世話 ▶対象=区内在住の小学生で、乗馬初心者 ▶定員=25人(抽選) ▶費用=2890円 ▶申込・間=2月3日(必着)まで、往復はがき・電子申請(区ホームページ参照)で、みどり公園課みどり計画係 ☎3579-2525※申込記入例の項目と学年、過去の参加歴、乗馬経験の有無を明記。



朝市〈産業振興課〉

板橋朝市

▶とき=1月15日(日)朝6時30分から ▶ところ=板橋宿不動通り商店街(都営三田線「板橋区役所前」下車) ▶催し=餅つき

体験・観賞

区立小・中学校作品展

▶とき・内容

- 1月17日(火)~31日(火)…中学校美術展・書き初め展
 - 2月4日(土)~19日(日)…小学校児童作品展
- ※月曜を除く、9時30分~17時(入館は16時まで)。
▶ところ=区立美術館 ▶間=指導室学習支援係 ☎3579-2615

ダイバーシティウォールパズルアート作り

▶とき=1月22日(日)10時30分から ▶内容=熱帯環境植物館の生き物をテーマにした作品作り※作品は1月31日(火)~2月26日(日)に同館で展示 ▶講師=白線画家 猫沢八郎 ▶定員=30人(先着順)※当日、直接会場へ。 ▶費用=入館料 ▶ところ・間=同館 ☎5920-1131〈月曜休館〉

はじめてのダーニング

▶とき=1月29日(日)10時20分~12時20分 ▶内容=色とりどりの糸・布で繕う衣類の修繕方法の体験 ▶対象=区内在住・在勤・在学の方 ▶定員=10人(申込順) ▶費用=200円 ▶持物=直径1~2cm程度のシミ・穴あきのある衣類、糸切りはさみ ▶ところ・申込・間=1月14日(土)朝9時から、電話で、リサイクルプラザ ☎3558-5374※同プラザホームページからも申込可

成増サークル公開教室

初心者向けキックボクシング

▶とき=2月11日(祝)9時~12時 ▶定員=10人(申込順) ▶費用=190円 ▶ところ・申込・間=1月14日(土)13時から、直接または電話で、まなぽーと成増 ☎3975-9706〈第3月曜休館〉

いたばしのヒトビト

プロレスには、元気・笑顔を作り出す力があると思います。プロレスが身近にあり、板橋区の人たちを明るく元気にするような存在になりたいと、日々活動しています。

また、いたばしプロレスリングには「上板橋北口商店街公認レスラー」「常盤台1・2丁目町会公認レスラー」など、地域密着のレスラーが多数所属しています。子どもたちに応援してもらい、愛着を持って板橋区に住み続けてもらうことをめざしています。

ぜひ、ご家族で私たちのプロレスを見に来て、板橋区の良いところを発見してください!

いたばしプロレスリング

平成29年に、「地元板橋に元気と笑顔を!」をモットーに設立しました。区内で開催した大会の売上金の一部を、区へ寄付しています。また、板橋区民まつり・区の防災ポスター・駅前での特殊詐欺防止キャンペーンなどの地域貢献活動にも積極的に参加しています。



いたばしプロレスリング

