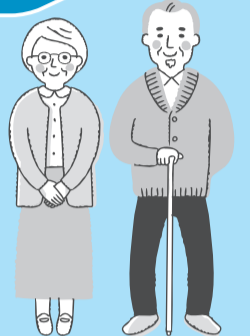


令和5年度当初予算(案)がまとまりました



明日につなげ 未来を描く  
「みんなの暮らし 応援予算」



一般会計予算(案)  
2372億5000万円

令和5年度当初予算(案)の一般会計の予算規模は、2372億5000万円で、4年度予算に比べ、75億円(3.2%)の増となりました。一般会計と特別会計を合わせた予算総額は、3541億4200万円となっています。

予算編成の考え方

新型コロナウイルス感染症や物価高騰は、日常生活・社会経済活動に大きな影響を及ぼしています。

区は、区民の安心・安全を最優先に、区民の生活を支え、地域経済の活性化を図る対策を進めます。さらに、令和5年度は「いたばしNo.1 実現プラン2025」の改訂、次の基本計画の策定に向けた調査・検討を開始する重要な年であり、重点戦略のさらなる展開で計画を着実に実現します。

また、「ゼロカーボンシティ」「SDGs 未来都市」などの取組を推進し、未

来志向の持続可能なまちづくりをめざします。

そのために、社会情勢・財政状況を的確に認識し、ウィズコロナにおける区政運営を見据えて創意工夫を重ね、行政サービスの質を維持・向上できるよう予算編成を行いました。

※本予算(案)は、令和5年第1回区議会定例会で審議されます。編成過程など詳しくは、区ホームページをご覧ください。



令和5年度当初予算(案)概要

区分	令和5年度	令和4年度	伸び率	
一般会計	2372億5000万円	2297億9000万円	3.2%	
特別会計	国民健康保険事業	558億3000万円	558億9000万円	△0.1%
	介護保険事業	463億7300万円	452億700万円	2.6%
	後期高齢者医療事業	142億4900万円	135億900万円	5.5%
	東武東上線連続立体化事業	4億4000万円	1億5000万円	193.3%
合計	3541億4200万円	3445億4600万円	2.8%	

※伸び率は、小数点以下第2位を四捨五入しています。

不合理な税制改正に対する区の見解

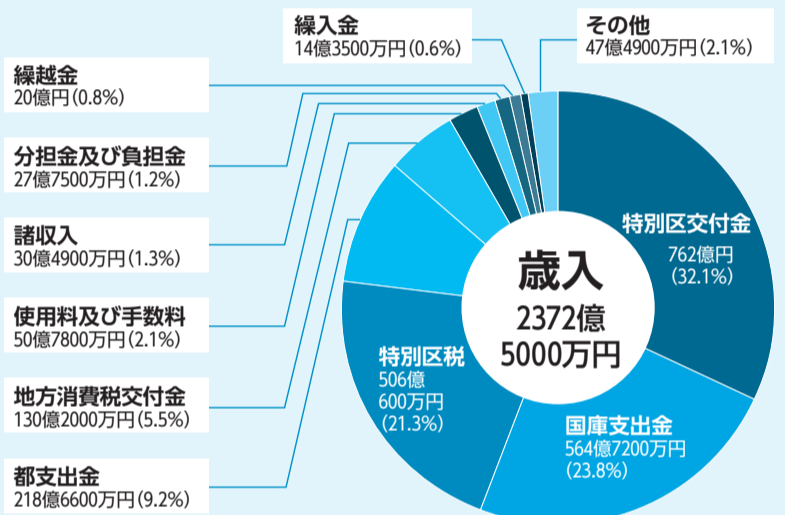
国は、「地方創生の推進」「税源偏在是正」の名のもと、法人住民税の一部国税化、地方消費税の清算基準の見直し、ふるさと納税などの不合理な税制改正により、区の貴重な税源を一方的に奪っています。

また、新型コロナウイルス感染症対策や中小企業・医療機関への

支援策、生活保護費などの負担は続いており、さらに、物価高騰の影響も重なり、区の財政は極めて深刻な影響を受けています。

区では、都・特別区長会と連携し、地方固有の財源を不当に奪う税制改正の方向性を改め、国の責任で地方税財源の拡充を図るよう、引き続き強く要望していきます。

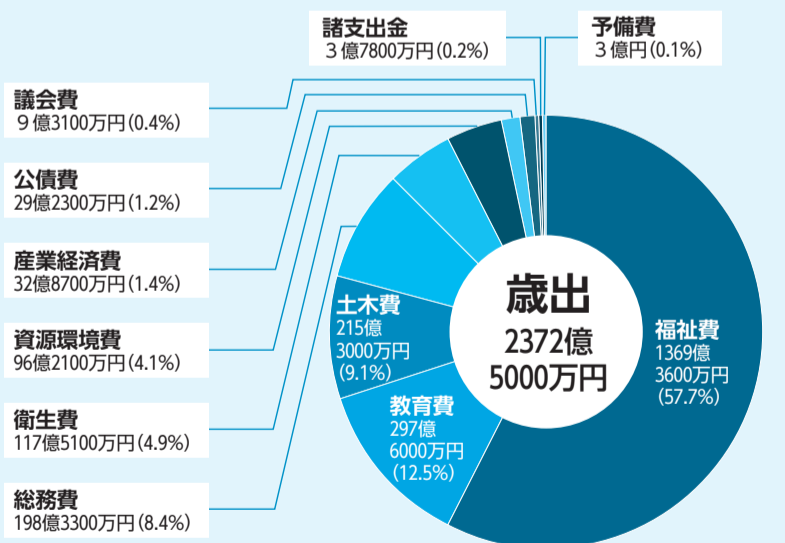
歳入(一般会計)



歳入予算の特徴

- 特別区交付金は、固定資産税を含む調整税などの増により、50億円の増収を見込んでいます
- 特別区税は、1人あたりの所得額の増などにより、26億円の増収を見込んでいます
- 繰入金は、志村六小長寿命化改修などに充てるため、各基金から14億円繰り入れましたが、令和4年度から14億円の減額となりました

歳出(一般会計)



歳出予算の特徴

- 福祉費は、施設介護給付などの自立支援給付経費の増などにより、38億円の増額となりました
- 教育費は、志村六小長寿命化改修の実施などにより、29億円の増額となりました
- 土木費は、大山駅周辺地区などの再開発事業の進捗などにより、17億円の増額となりました
- 衛生費は、新型コロナウイルスワクチン接種の継続未定などにより、14億円の減額となりました

問合 財政課 ☎3579-2030

主な事業は2面をご覧ください

### 令和5年度当初予算(案)

# 主な事業を紹介します

いちはし 区長のいち押し事業

※金額は、表示単位未満で端数処理しています。

## 重点戦略Ⅰ SDGs(持続可能な開発目標) 戦略

いちはし 絵本がつなぐ  
持続可能なまちづくりの推進

【2501万円】

国から「SDGs未来都市」に選定されたことで区民・企業などがSDGsを自分事として捉え、学び・行動するきっかけづくりに取り組みます。「絵本のまち板橋」の推進と連携し、絵本の持つ「わかりやすさ」「親しみやすさ」などの長を活かして、SDGsの普及・啓発を行います。

▶問=政策企画課計画・SDGs係☎3579-2013



いちはし ワンストップ窓口・地域のつながり  
強化で生活の困りごとを支援

【2億6128万円】

いたばし生活仕事サポートセンターの分室を赤塚・志村の各福祉事務所に設置します。また、地域・行政などをつなぐ地域福祉コーディネーターを配置し、相談体制の充実や区民に寄り添った支援を行います。

▶問=生活支援課自立支援係☎3579-2455・庶務係☎3579-2352



いちはし 子どもが安心して活躍できる  
生活環境を支援

【4947万円】

ひとり親家庭・生活困窮世帯を対象に、食料品などの配布拠点「(仮称)いたばしコミュニティフリッジ」を設置します。また、児童の見守り強化や児童養護施設卒園者などの自立支援、ヤングケアラー(本来おとなが担う家事・家族の世話などを日常的に行っている子ども)への支援に取り組みます。

▶問=生活支援課自立支援係☎3579-2455、子ども家庭総合支援センター支援課管理・サービス調整係☎5944-2371、子ども政策課計画調整係☎3579-2471



医療的ケア児の受入体制を構築

【5558万円】

医療的ケア児(日常的にたん吸引・経管栄養などの医療的ケアが必要な子ども)の受入体制を構築するため、高島幼稚園、区立各小・中学校、各あいキッズに必要なに応じて看護師を配置します。区立保育園・幼稚園から小・中学校への円滑な引き継ぎにより、子どもの健やかな成長を切れ目なく支援します。

▶問=学務課学事係☎3579-2611



いちはし 安心できる居場所をめざし  
学校の支援体制を強化

【8527万円】

区立中学校で、生徒が安心して過ごせる居場所づくりを進めます。また、スクールカウンセラー・スクールソーシャルワーカーを増員し、支援の充実をめざします。

▶問=指導室学習支援係☎3579-2615、教育支援センター教育相談係☎3579-2195



いちはし いのち支える地域づくりを推進

【343万円】

ゲートキーパー(悩みを抱えている方に気づき、声をかけ、話を聴き、支援につなげ、見守る人)としての役割が期待される様々な組織・団体に講師を派遣し、自殺対策への理解促進を図ります。また、インターネットの検索連動型広告サービスを活用し、相談機関の早期利用を促します。

▶問=健康推進課いのち支える地域づくり推進係☎3579-2311



いちはし 「ゼロカーボンいたばし2050」の推進で  
脱炭素社会を実現

【2億3774万円】

区施設への再生可能エネルギー100%電力の導入拡大や、同電力を利用した電気自動車の追加導入など、二酸化炭素排出量の実質ゼロに向けた取組を進めます。また、各種事業の拡充により、区民・区内事業者の行動変容を促します。

▶問=環境政策課脱炭素社会推進係☎3579-2622



ゼロカーボン  
いたばし2050

重点戦略Ⅱ

## デジタルトランス フォーメーション(DX)戦略

いちはし 新たなサービスで  
利便性の向上を実現

【6億2991万円】

インターネット・マイナンバーカードを活用したサービスを導入し、窓口での負担軽減・時間短縮を実現します。また、区公式LINEアカウントの開設、デジタル地域通貨「いたばしPay」と各種事業との連携、あいキッズ入退室システムの機能拡充など、ICT(情報通信技術)の活用で、利便性の向上を図ります。

▶問=戸籍住民課管理係☎3579-2201、IT推進課DX推進係☎3579-2043、産業振興課商業振興係☎3579-2171、地域教育力推進課あいキッズ係☎3579-2637



重点戦略Ⅲ

## ブランド戦略

いちはし 「絵本のまち板橋」プロジェクトの拡大

【6700万円】

イタリア・ボローニャ国際絵本原画展の開催や外国語絵本の蔵書、印刷製本業の集積など、絵本に関する資源を活かした取組を推進し、絵本文化の積極的な展開による、にぎわいのあるまちをめざします。

▶問=ブランド戦略担当課☎3579-2515



絵本のまち板橋

イタリア・ボローニャ国際絵本原画展

いちはし まちづくり計画の進捗で  
東京で一番住みたくなるまちを実現

【83億9685万円】

高島平地域・大山駅周辺地区・板橋駅西口周辺地区などのまちづくり事業で、地域・大学・企業とのさらなる連携や組織横断的な施策展開によって、若い世代の定住化や交流人口の増加などを実現し、選ばれるまち・住みたくなるまちの実現をめざします。

▶問=まちづくり調整課調整係☎3579-2344



大山駅周辺地区(イメージ) 板橋駅西口周辺地区(イメージ)

# お知らせ

## トルコ・シリア地震救援金を受け付けています

▶**とき** = 3月31日(金)まで(平日、9時~17時) ▶**募金箱設置場所** = 庁舎案内(区役所1階)・赤塚支所・各地域センター・各区民事務所 ▶**問** = 総務課総務係 ☎3579-2052

## 高齢者補聴器購入費用の一部を助成します

▶**対象** = 区内在住の65歳以上で、次の全ての要件を満たす方

- 住民税非課税世帯である
- 耳鼻咽喉科医から両耳とも中等度難聴以上と診断され、補聴器の使用が望ましいと判定された
- 聴覚障害による身体障害者手帳交付の対象とならない

▶**助成金額** = 上限2万円※事前の申請が必要。申請方法など詳しくは、お問い合わせください。▶**問** = 長寿社会推進課高齢者相談係 ☎3579-2464



## ボランティア・NPO活動の経費を補助します

▶**対象** = 個人・NPO法人・任意団体 ▶**対象事業** = 地域の課題解決に向けた取組や公益性がある活動で、6月~来年3月に実施する事業※既に公共団体・行政機関から補助を受けている事業などを除く。※補助内容・金額など詳しくは、募集要項をご覧ください。▶**募集要項などの配布場所** = 地域振興課(区役所8階⑫窓口)・いたばし総合ボランティアセンター・区ホームページ ▶**申込** = 4月7日(金)まで、必要書類を直接、地域振興課地域振興係

### 補助金・助成金申請書の書き方講座

▶**とき** = 3月18日(土)10時30分~12時30分 ▶**定員** = 20人(申込順) ▶**ところ・申込** = 電話・Eメールで、いたばし総合ボランティアセンター ☎5944-4601 info@ita-vc.or.jp<月曜・日曜事務局休み> ※申込記入例(8面)参照

[いずれも]

▶**問** = 地域振興課地域振興係 ☎3579-2163

## 貸付資金の申込を受け付けます

### A奨学資金

▶**対象** = 4月に高等学校・高等専門学校・専修学校(高等課程)に進学予定または在学中の方

### B福祉修学資金

#### ▶種別・対象

●**入学支度金・修学金**…区内在住で、区内の福祉・医療施設(以下「区内施設」)に就職を希望し、学校・養成施設に入学する方※修学金は在学中の方も可

●**就業支度金(転居費など)**…区内施設に就職が内定した方

※連帯保証人が1人必要※**③**学校・養成施設の修了後1年以内**⑥**借受後に、区内施設(一部対象外)に就職して5年以上継続勤務した場合は、返済免除。詳しくは、お問い合わせください。

▶**対象職種** = 社会福祉士・介護福祉士・理学療法士・作業療法士・視能訓練士・歯科衛生士 ▶**限度額** = 入学支度金20万円・修学金(月額)6万円・就業支度金30万円※無利子

[A③いずれも]

※事前に電話予約が必要▶

**申込・問** = **A** 2月27日(月)~3月10日(金) **B** 3月6日(月)~4月3日(月)に、直接、生活支援課福祉資金係(区役所8階⑮窓口) ☎3579-2353

※**A**は保護者同伴



# 令和5年度特別区職員採用試験・選考

## ▶区分・告示日など=表

参照▶**採用試験・選考案内の配布場所** = 各告示日から、特別区人事委員会ホームページ▶**問** = 同委員会事務局任用課 ☎5210-9787、板橋区人事課人事係 ☎3579-2070

## 表 特別区職員採用試験・選考

区分	告示・募集開始日	第1次試験・選考日
I類	3月17日(金)	4月30日(日)
経験者 就職氷河期世代	6月22日(木)	9月3日(日)
Ⅲ類		9月10日(日)
Ⅲ類(障がい者)		

※詳しくは、採用試験・選考案内をご覧ください。

## 夕焼けチャイムの放送時刻を変更します

3月から、夕焼けチャイムの放送時刻を17時30分に変更します。児童・生徒の帰宅時の安全確保に、みなさんのご理解・ご協力をお願いします。

▶**問** = 地域教育力推進課青少年係 ☎3579-2488

## 申出により自衛官募集対象者情報提供から除外します

区は、防衛省自衛隊東京地方協力本部に自衛官などの募集の入隊適齢者情報を提供します。

▶**提供時期** = 5月 ▶**対象** = 板橋区に住居登録があり、平成17年4月2日~18年4月1日に生まれた方 ▶**提供情報** = 対象者の氏名・生年月日・性別・住所

### 情報提供を希望しない方へ

本人または保護者などが除外申出書を提出すると、名簿から対象者情報を削除します。

▶**持物** = 本人確認書類(マイナンバーカード・運転免許証など)※代理人が申請する場合は、委任状・代理人の本人確認書類が必要。▶**申請** = 2月27日(月)~4月24日(月)に、直接、総務課総務係(区役所4階⑭窓口)

[いずれも]

※詳しくは、区ホームページをご覧ください。▶**問** = 総務課総務係 ☎3579-2052

## バイク・軽自動車の廃車手続きはお早めに

軽自動車税(種別割)は、4月1日時点の所有者に課税されます。廃車手続きがお済みでない方は、3月31日(金)までに、手続きをお願いします。

### ▶届出が必要な方

- 車両を譲った
- 車両が盗難に遭った(警察への盗難届・区役所への手続きが必要)
- 車両を処分した・下取りに出した
- 区外に転出した

### ▶届出先・問

●**原動機付自転車(125cc以下)・小型特殊自動車・ミニカー**…板橋区課税課税務係(区役所3階⑬窓口、〒173-8501) ☎3579-2095※郵送は4月1日(消印有効)まで。

●**軽二輪車・二輪の小型自動車**…練馬自動車検査登録事務所(練馬区北町2-8-6) ☎050-5540-2032

●**軽自動車(660cc以下)**…軽自動車検査協会東京主管事務所練馬支所(新河岸1-12-24) ☎050-3816-3101



## 傍聴

### エコポリス板橋環境行動会議

▶**とき** = 3月7日(火)10時から ▶**ところ** = 大会議室A(区役所9階) ▶**内容** = 実施事業の検討など ▶**定員** = 5人(申込順) ▶**申込・問** = 2月27日(月)

朝9時から、電話・FAX・Eメールで、資源循環推進課資源循環協働係 ☎3579-2258 3579-2249 s-recycle@city.itabashi.tokyo.jp ※申込記入例(8面)参照

### 国際交流連絡会

▶**とき** = 3月7日(火)13時から ▶**ところ** = 災害対策室(区役所4階) ▶**内容** = 国際交流事業の報告など ▶**定員** = 5人(先着順)※当日、直接会場へ。▶**問** = 文化・国際交流課文化・国際交流係 ☎3579-2018

### 情報公開及び個人情報保護審議会

▶**とき** = 3月7日(火)14時から ▶**ところ** = 大会議室A(区役所9階) ▶**内容** = 個人情報保護制度に基づく諮問など ▶**定員** = 15人(先着順)※当日、13時50分まで区政情報課(区役所1階⑦窓口)で受付。▶**問** = 区政情報課個人情報保護係 ☎3579-2020

### 児童福祉審議会

▶**とき** = 3月17日(金)14時から ▶**ところ** = 災害対策室(区役所4階) ▶**内容** = 各部会の活動報告など ▶**定員** = 5人(申込順)※生後4か月~未就学児の保育あり(定員2人、申込順) ▶**申込・問** = 2月27日(月)朝9時から、直接または電話で、子ども政策課児童養護推進係(区役所3階⑫窓口) ☎3579-2454 ※保育を希望する場合は、3月6日(月)までにお申し込みください。

## 公共機関だより

### 3月1日~7日は春の火災予防運動期間

●**A板橋ファイヤーフェスティバル**…▶**とき** = **①** 2月26日(日)10時~14時 **②** 3月4日(土)10時~13時 ▶**ところ** = **①** 東板橋公園(板橋3-50-1) **②** 板橋消防署小茂根出張所(小茂根2-14-10) ▶**内容** = 初期消火体験など

●**B赤塚公園ファイアフェスタ**…▶**とき** = 3月4日(土)9時30分~12時 ▶**ところ** = 都立赤塚公園 ▶**内容** = 消防PRコーナー・ミニ防火衣着体験・ミニ消防カー乗車体験など ▶**問** = **A** 板橋消防署 ☎3964-0119 **B** 志村消防署 ☎5398-0119

### 自動車税(種別割)の障害者減免申請を受け付けています

▶**対象** = 身体障害者手帳・精神障害者保健福祉手帳などをお持ちの方※要件あり ▶**申請期限** = 5月31日(水)※減額額など詳しくは、お問い合わせください。▶**問** = 東京都自動車税コールセンター ☎3525-4066(平日、9時~17時)

### 蓄電池設置などに関する補助制度をご活用ください

▶**申請期限** = 令和7年3月31日(月)※対象・申請方法など詳しくは、クール・ネット東京ホームページをご覧ください。▶**問** = クール・ネット東京 ☎5990-5236(平日、9時~17時)

### 新河岸川及び白子川河川整備計画を変更しました

▶**閲覧場所** = 東京都建設局計画課(都庁第二本庁舎6階)・東京都第四建設事務所(豊島区南大塚2-36-2)・都ホームページ ▶**問** = 同課 ☎5320-5413

# 感染防止にご協力をお願いします

## 発熱・呼吸器症状などがある場合

板橋区新型コロナ健康相談窓口  
 ☎4216-3852  
 (平日、9時～17時)

東京都発熱相談センター  
 ☎5320-4551・☎5320-4411・☎6258-5780・☎5320-4592  
 (いずれも24時間)

東京都発熱相談センター医療機関案内専用ダイヤル  
 ☎5320-4327・☎5320-5971・☎5320-7030  
 (いずれも24時間)

# ふれあいステージ

## 出演団体を募集します

▶**とき** = 8月5日(土)・6日(日)、各1日制、10時～16時30分※説明会(6月9日(金)18時30分から、区立文化会館大会議室)あり ▶**ところ** = 区立文化会館大ホール ▶**内容** = ダンス・音楽などの発表  
 ※出演時間は10分 ▶**対象** = 出演者の半数以上が区内在住・在勤・在学中、10人以上の団体 ▶**募集数** = 各日30団体(抽選) ▶**費用** = 1団体3万円 ▶**申込・問** = 4月14日(消印有効)まで、はがきで、(公財)板橋区文化・国際交流財団(〒173-0014大山東町51-1)※申込記入例(8面)の項目と団体名、出演希望日(どちらでもよい場合は優先順位)、出演ジャンル(演奏・歌・ダンスなど)、出演人数、Eメールアドレスを明記。※同財団ホームページからも申込可



日頃の練習の成果を発表してみませんか

**問 合**  
 (公財)板橋区文化・国際交流財団 ☎3579-3130

# 様々な競技を体験しよう！ 高年齢者スポーツ大学

▶**とき・ところ**など(10日制) = 表参照 ▶**対象** = 区内在住の65歳以上で、医師から運動を止められていない方※過去に修了した方を除く。 ▶**定員** = 60人(抽選) ▶**費用** = 2200円 ▶**申込** = 3月13日(必着)まで、往復はがき・Eメールで、スポーツ振興課事業推進係 ☎ky-taiiku@city.itabashi.tokyo.jp※申込記入例(8面)の項目と性別を明記

**問 合**  
 スポーツ振興課  
 事業推進係  
 ☎3579-2652

表 高年齢者スポーツ大学

とき	ところ	内容
A 4月7日(金)	小豆沢体育館	開校式
B 4月11日(火)		フォークダンス
C 4月14日(金)	小豆沢野球場	グラウンド・ゴルフ
D 4月21日(金)	小豆沢体育館	健康体操
E 4月25日(火)	都立光が丘公園	ウォーキング
F 5月12日(金)	小豆沢体育館	ストレッチ
G 5月16日(火)	植村記念加賀スポーツセンター	ボッチャ
H 5月19日(金)	小豆沢体育館	シャフルボード
I 5月23日(火)		健康吹き矢
J 5月26日(金)	小豆沢体育館	閉校式

※A C J 13時30分～15時30分 B D F ~ I 9時30分～11時30分 E 13時30分～16時  
 ※雨天時は C 4月19日(火) E 5月9日(火)に延期

# 自 募 集

## 「高齢者・シニア世代生活ガイドブック」の広告

▶**掲載位置・規格・掲載料**  
 ●裏表紙の内側全面(縦23cm×横16.3cm)…1万1900円  
 ●指定ページの全面(縦23cm×横16.3cm)…1万600円  
 ●指定ページの半面(縦11cm×横16.3cm)…5300円  
 ※刷り色は黒色  
 ▶**発行部数** = 9000部 ▶**発行予定時期** = 7月中旬  
 ▶**選定** = 内容を審査のうえ抽選※広告版下は広告主が作成。掲載基準など詳しくは、お問い合わせください。 ▶**申込書の配布場所** = 長寿社会推進課(区役所2階⑩窓口)・区ホームページ ▶**申込・問** = 3月31日(必着)まで、申込書・広告原稿案を直接または郵送・FAX・Eメールで、長寿社会推進課計画調整係(〒173-8501) ☎3579-2371 ☎3579-4153 ✉ki-keikaku@city.itabashi.tokyo.jp

## いたばし男女平等フォーラム運営メンバー・情報誌編集委員

① **いたばし男女平等フォーラム運営メンバー**  
 ▶**募集人数** = 一般・男女平等推進センター登録団体の方、各5人 ▶**活動日** = 4月～来年2月 ▶**内容** = 来年1月27日(土)開催予定の同フォーラムの内容検討・準備・運営 ▶**選考** = 書類  
 ② **センターだより「スクエア・I(あい)」編集委員**  
 ▶**募集人数** = 5人(初めての方を優先し抽選) ▶**活動日** = 5月～11月 ▶**内容** = 12月に発行する男女平等参画情報誌の企画・取材・文章作成など

※10時～12時、月1回程度。※生後4か月～未就学児の保育あり(定員4人) ▶**ところ** = グリーンホール ▶**対象** = 区内在住・在勤・在学の方 ▶**申込・問** = 3月29日(必着)まで、電話・FAX・Eメール・電子申請(区ホームページ参照)で、男女社会参画課男女平等推進係 ☎3579-2486 ☎3579-2129 ✉j-danjo@city.itabashi.tokyo.jp ※申込記入例(8面)の項目と応募動機、取り上げたいテーマ、過去の参加歴、Aで登録団体の方は団体名を明記。保育を希望する場合は、お子さんの氏名(ふりがな)・何歳何か月を明記。



## 成増農業体験学校受講生

▶**とき** = 4月～来年3月の土曜・日曜(年30回程度) ▶**内容** = 農業の知識・技術の習得 ▶**対象** = 区内在住の20歳以上で、修了後、援農ボランティアとして活動できる方 ▶**定員** = 20人(抽選) ▶**費用** = 2万円※申込方法など詳しくは、成増農業体験学校ホームページをご覧ください。 ▶**ところ・問** = 同学校(成増4-17) ☎3263-3826 (土曜・日曜・祝日休み)

## 朝市(産業振興課)

**蓮根朝市**  
 ▶**とき** = 2月26日(日)朝6時30分から ▶**ところ** = 蓮根中央商店会(都営三田線「蓮根」下車)

オンラインによる  
 手続きを  
 ご活用ください



# くらしの相談案内

※祝日・年末年始・施設点検日を除く。※原則、相談時間は12時～13時を除く。

区民のみなさんの生活における様々な相談に応じています。ぜひ、ご利用ください。

相談内容	とき	ところ・問
<b>専門相談</b>		
法律相談	平日 13時～16時 ※水曜の夜間相談は17時～19時	区民相談室 ☎3579-2288へ予約
税務相談	月曜・水曜(祝日の場合は翌日) 13時～16時 ※第1水曜(祝日の場合は翌週)の夜間相談は17時～19時	
家事相談		
不動産取引相談	火曜 13時～16時	
建築相談	木曜 13時～16時	
登記相談		
年金・社会保険・労務相談	第1・3月曜 13時～16時	
行政相談	第2・4水曜 13時～16時	
書類作成相談	第1・3金曜 13時～16時	
青少年相談		
<b>男女平等</b>		
総合相談	平日・第2土曜 9時～17時 ※チャット相談は月曜～金曜、14時～20時。	男女平等推進センター ☎3579-2188(専用)
女性のための働き方サポートとフェミニスト相談	第2・4・5水曜、第2土曜 10時～16時	男女平等推進センター ☎3579-2188(専用)へ予約
DV専門相談	月曜・木曜・第2土曜 10時～17時(第2土曜は16時まで)	
DV電話相談	平日 9時～17時	いたばし1(あい)ダイヤル☎5860-9510

相談内容	とき	ところ・問
<b>くらし</b>		
消費生活相談	平日 9時～16時30分	消費者センター ☎3962-3511(専用)
<b>健康</b>		
区民健康なんでも相談	平日 9時～17時	各健康福祉センター(6面「健康ガイド」参照)
保健師による女性の健康相談		女性健康支援センター ☎3579-2306
婦人科医による専門相談	月1回(予約制)	女性健康支援センター ☎3579-2306へ予約
患者の声相談窓口	平日 9時～17時	生活衛生課 ☎3579-2796(専用)
<b>教育・子ども</b>		
いじめ・不登校などの学校相談	平日 9時～17時	●教育支援センター ☎3579-2199 ●いじめ110番 ☎3964-1370
心理・言語専門相談	月曜～土曜 9時～17時 ※心理相談は火曜19時まで 平日 9時～17時 ※心理相談のみ受付	教育支援センター ☎3579-2197へ予約 成増教育相談室 ☎3975-9693へ予約
特別支援教育相談	平日 9時～17時	教育支援センター ☎3579-2198
不登校(通級)相談		板橋フレンドセンター ☎3961-2500
子どもなんでも相談	毎日 24時間	子ども家庭総合支援センター ☎0120-925-610
子ども家庭相談	平日 8時30分～17時	子ども家庭総合支援センター ☎5944-2373
児童虐待相談	毎日 24時間	児童相談所虐待対応ダイヤル ☎189
<b>住まい・環境</b>		
住宅相談		住宅政策課 ☎3579-2186
住宅相談(公営)	平日 9時～17時	住宅政策課 ☎3579-2187
建築紛争相談(中高層建築)		住宅政策課 ☎3579-2561
公害相談		環境政策課 ☎3579-2594

相談内容	とき	ところ・問
<b>福祉</b>		
福祉総合相談	平日 9時～17時 ※赤塚福祉事務所の手話相談は火曜・木曜	●板橋福祉事務所 ☎3579-2322 ※手話相談は ☎3579-2460 ☎3579-2364
ひとり親相談		●赤塚福祉事務所 ☎3938-5126 ☎3938-5820
女性相談		●志村福祉事務所 ☎3968-2331 ☎3965-0180
手話相談		
家庭相談	月曜・水曜・金曜 13時～17時	
生活困窮者総合相談	平日 9時～19時(最終月曜は17時まで)	いたばし生活仕事サポートセンター ☎6912-4591
身体・知的障がいの相談	平日 9時～17時	●板橋福祉事務所 ☎3579-2460 ☎3579-2364 ●赤塚福祉事務所 ☎3938-5118 ☎3938-5820 ●志村福祉事務所 ☎3968-2337 ☎3965-0180
障がい者虐待相談	毎日 24時間	障がい者虐待防止センター ☎3550-3406(専用) ☎3550-3410
中国帰国者相談	火曜 9時～17時 水曜 9時～17時	赤塚福祉事務所 ☎3938-5126 志村福祉事務所 ☎3968-2331
おとしよりなんでも相談	毎日 24時間	おとしより保健福祉センター ☎0120-925-610
おとしより総合相談	月曜～土曜 9時～17時 平日 9時～17時	各おとしより相談センター(区ホームページ参照) 長寿社会推進課 ☎3579-2464
高齢者虐待専門相談	毎日 24時間	高齢者虐待専門相談室 ☎5970-7348
介護保険苦情相談	平日 9時～17時	介護保険課 ☎3579-2079
<b>仕事・産業</b>		
中小企業経営相談	平日 9時～17時	産業振興課 ☎3579-2172へ予約
就労相談	第1・2・4木曜 13時～16時45分	
就労相談(49歳以下対象)	火曜～土曜 10時～17時30分	いたばし若者サポートステーション ☎6915-5731へ予約
創業支援・経営改善相談	毎日 9時～17時	企業活性化センター ☎5914-3145へ予約

※令和5年2月時点の情報に基づき作成しています。

## 3月の映画会

□の数字は映画製作年(西暦)の下2桁 ㊦…アニメ ㊧…子ども向け

図書館名	内容・とき
中央 ☎6281-0291	天使のいる図書館(㊦)…12日(日)14時
赤塚 ☎3939-5281	くまのアーネストおじさんとセレスティーヌ(㊦・㊧)…12日(日)14時、命捧げ候(㊦)…26日(日)14時
蓮根 ☎3965-7351	オズの魔法使い(㊦・㊧)…18日(土)10時、NHK子どもにんぎょう劇場(㊦)…18日(土)14時 ※会場は蓮根図書館となりの蓮根集会所
氷川 ☎3961-9981	真昼の決闘(㊦・㊧)…11日(土)14時、NHK子どもにんぎょう劇場(㊦)…25日(土)14時
高島平 ☎3939-6565	オズの魔法使い(㊦・㊧)…4日(土)14時、痴人の愛(㊦・㊧)…18日(土)14時

図書館名	内容・とき
東板橋 ☎3579-2666	にじいろのさかな ゆうじょう編(㊦・㊧)…4日(土)14時、生き抜く 南三陸町 人々の一年(㊦)…18日(土)14時
小茂根 ☎3554-8801	特選世界の名作童話①ジャックと豆の木ほか1話(㊦・㊧)…11日(土)11時、白夜(㊦・㊧)…25日(土)14時
西台 ☎5399-1191	㊦トムとジェリー⑥(㊦・㊧)…11日(土)14時 ㊦キング・ソロモン(㊦・㊧)…25日(土)14時 ※㊦定員あり(申込順)：3月18日(土)朝9時から、直接または電話で、西台図書館
志村 ☎5994-3021	にじいろのさかな ぼうけん編(㊦・㊧)…4日(土)14時、熊本地震から学ぶ(㊦)…18日(土)14時
成増 ☎3977-6078	ふるさと再生日本の昔ばなし 花さか爺さんほか3話(㊦・㊧)…4日(土)11時、自転車泥棒(㊦・㊧)…18日(土)14時

※定員あり(先着順)。当日、直接会場へ。  
※上映内容が変更になる場合があります。詳しくは、各図書館にお問い合わせください。  
※中央図書館は第2月曜・月末日、そのほかの図書館は第3月曜・月末日休館。  
※蓮根図書館は3月6日(月)～11日(土)休館

## 芸術をあなたに

- チケットのお求め…電話または区立文化会館チケット販売窓口(☎3579-5666、9時～20時)
- 公演内容のお問い合わせ…電話で、(公財)板橋区文化・国際交流財団(☎3579-3130、平日9時～17時)

### 好評発売中

おかさんといっしょ  
▶とき=4月9日(日)、13時30分・16時▶ところ=区立文化会館大ホール▶料金=3000円(全席指定)  
※1歳以上の方は座席必要

### 鑑賞無料

ロビーコンサート  
▶とき=4月12日(水)12時20分～12時50分▶ところ=グリーンホール1階ホール▶出演=板橋区演奏家協会会員▶曲目=花の街など▶定員=150人(先着順)※当日、直接会場へ。



### 講座

#### 犬の飼育セミナー

▶とき=2月27日(月)から ▶内容=講義「犬を迎える前に考えること・迎えた後に必要なこと」※YouTube区公式チャンネルで配信 ▶講師=(株)withdog.jp代表取締役社長 今村真也 ▶問=生活衛生課管理係 ☎3579-2332

#### I(あい)サロン

参加者のみなさんで気軽におしゃべりします。仲間づくりの場としてもご利用ください。 ▶とき=3月7日(火)14時~16時 ▶ところ=グリーンホール504会議室 ※当日、直接会場へ。 ▶内容=カラーセラピー・足湯 ▶問=男女社会参画課男女平等推進係 ☎3579-2486



#### 空き家対策セミナー・相談会

▶とき=3月12日(日) ▶時間・内容・講師 A11時~11時45分…講義「自宅を空き家にしたための終活」ミライエ(株) 吉羽健太 B13時~17時…相談会 ※相談時間は1組50分 ▶ところ=ケアタウン成増(成増4-14-18) ▶定員=A20人 B5組(いずれも申込順) ※申込方法など詳しくは、ミライエ(株)ホームページをご覧ください。 ▶問=ミライエ(株) ☎6773-9058 (祝日を除く毎日、10時~19時)、板橋区建築安全課老朽建築物対策係 ☎3579-2574

#### おやつで学ぶ親子食育教室

▶とき=3月18日(土)10時20分~12時20分 ▶内容=講義・試食 ▶講師=カルビー(株)社員 ▶対象=小学生とその保護者 ▶定員=15組(申込順) ▶ところ・申込・問=2月25日(土)朝9時から、電話で、リサイクルプラザ ☎3558-5374 ※同プラザホームページからも申込可

### 成増 アートギャラリー 展示案内 ☎3977-6061

**はがき絵パレットの会作品展** ▶とき=3月3日(金)~5日(日)、12時~18時 ▶内容=はがき絵300点  
**大東一高書道部作品展** ▶とき=3月21日(祝)~24日(金)、11時~18時(初日は13時から、最終日は16時まで) ▶内容=書作品60点  
**「フエゴ」ステンドグラス展** ▶とき=3月22日(水)~27日(月)、10時~17時(初日は13時から、最終日は16時まで) ▶内容=ランプ・パネルなど50点

### 健康ガイド

※申込開始日の明示がないものは月曜朝9時から受付  
板橋健康福祉センター…………… ☎3579-2333  
上板橋健康福祉センター…………… ☎3937-1041  
赤塚健康福祉センター…………… ☎3979-0511  
志村健康福祉センター…………… ☎3969-3836  
高島平健康福祉センター…………… ☎3938-8621  
女性健康支援センター…………… ☎3579-2306

#### 出産・子育て応援事業を始めます

出産・子育て関連用品などに使用できる電子クーポン(10万円相当)を支給します。 ▶対象=令和4年4月以降に出生した方 ※申請方法など詳しくは、区ホームページをご覧ください。 ▶問=健康推進課母子保健係 ☎3579-2313



#### もっと知ろうがんの正しい知識

▶とき=3月1日(水)~31日(金) ▶内容=講演「膵臓がん・大腸がん治療」※日本大学医学部附属板橋病院・帝京大学医学部附属病院の各ホームページで動画配信 ▶講師=日本大学医学部附属板橋病院主任教授 木暮宏史ほか  
▶問  
●日本大学医学部附属板橋病院がん相談支援センター ☎3972-8111(平日、9時~16時)  
●帝京大学医学部附属病院医療連携室 ☎3964-9830(平日、9時~17時)  
●板橋区健康推進課健康づくり係 ☎3579-2727



#### 胃・肺がん検診

▶とき・ところ=表参照 ▶検診受付時間=受診券で指定した時間  
▶内容  
●胃がん検診…胃部X線(バリウム)検査 ※妊娠中の方・胃の手術経験がある方などは受診不可 ※誤嚥の可能性のある方などは、問診の結果、受診できない場合があります。  
●肺がん検診…胸部X線検査 ※要件に該当する方は、かたん検査あり。 ※妊娠中の方は受診不可  
▶対象=区内在住で、昭和59年3月31日以前に生まれた方 ▶定員=各日50人(申込順)  
▶申込  
●はがき・電子申請(区ホームページ参照)…2月25日(土)から、健康推進課成人健診係 ※申込記入例(8面)の項目と希望検診名、生年月日、性別、希望日・会場を明記。受診希望日の15日前までにご投函ください。  
●直接・電話…2月27日(月)朝8時30分から、健康推進課健(検)診申込窓口(区役所3階②窓口) ☎3579-2319  
※手話通訳あり。希望する場合は、手話通訳希望と明記し、受診希望日の21日前までにお申し込みください。  
▶問=健康推進課成人健診係 ☎3579-2312



とき	ところ
4月4日(火)・7日(金)・8日(土)・11日(火)・18日(火)・25日(火)	板橋区医師会病院
4月17日(月)・22日(土)・27日(木)	グリーンホール1階ホール
4月30日(日)	高島平地域センター

※4月7日(金)の板橋区医師会病院は肺がん検診のみ。

## 広告を掲載しませんか

#### 広報いたばし

「広報いたばし」は、第1~4土曜に約15万部発行しています。 ※募集号・申込方法など詳しくは、区ホームページをご覧ください。 お問い合わせください。



#### 問合せ

広聴広報課広報係 ☎3579-2022

#### 区ホームページ

区ホームページのトップページなどに掲載するバナー広告は、1か月単位で申込できます。 ※申込方法など詳しくは、区ホームページをご覧ください。 お問い合わせください。



#### 問合せ

広聴広報課広聴係 ☎3579-2024

新型コロナウイルス感染症の影響で、記事の内容が中止・変更になる場合があります。詳しくは、区ホームページをご覧ください

広告コーナー 広告の内容については、各広告主にお問い合わせください。掲載のお問い合わせは広聴広報課広報係 ☎3579-2022

### “不動産を売るとき”って、どうしたらいいの？ 専門家に学ぶ「不動産の上手な売り方無料個別講座」

2月25日(土)~3月19日(日) 池袋で開催! 参加無料・要予約

日本では相続財産の半数以上の割合を占めるのが不動産だそう。いざ、相続が発生してから不動産を売却しようとしても、思い通りにいかなかったり、時間がかかってしまうケースも見られます。そこで、三井住友信託銀行グループの「三井住友トラスト不動産」では、不動産売買の悩みを解決するための無料個別講座を池袋駅の駅チカ会場で開催。無料講座では、不動産売却の契約の流れ、進め方のポイントや注意点、売却にかかる諸経費など、不動産を売るときに事前に知っておきたい知識を分かりやすく解説します。この機会に参加を(要予約)。

▶とき=2月25日(土)~3月19日(日)午前10時~午後5時【時間予約制・希望の日時を伝え

てください) ▶ところ=菊邑91ビル4階池袋センター会議室(豊島区東池袋1-41-6・地図参照) ▶定員=各日3組(水・祝定休) ▶費用=無料 ▶参加特典=不動産売買ガイドブックを進呈 ▶予約・申込=無料講座事務局(わかば企画内) ☎0120-661-339まで(受付時間午前10時~17時) ※個人情報を受け付けに利用

WEBからの申込はコチラから

健康相談・健診などのご案内



Table with 5 columns: Location (板橋, 上板橋, 赤塚, 志村, 高島平) and various health services (精神保健福祉相談, 4歳児・5歳児健康診査, etc.) with dates and times.

※定員あり(申込順)。月曜朝9時から受付。
※4歳児・5歳児健康診査は歯科健診を含む。幼稚園児・保育園児を除く。
※2か月児・3か月児の母と子の会は、令和4年12月・5年1月生まれのお子さんとその母親が対象(持物…母子健康手帳・バスタオル)。
※女性歯科健診は、妊娠中の方・出産後1年以内の方が対象。

3月の 休日医科診療 (主に内科・小児科) with illustration of a doctor and patient.

診療時間 9時～20時(最終受付は19時30分まで)
※医療機関は変更になる場合あり。事前に医療機関へ電話連絡のうえ、受診してください。

全休日
●板橋区医師会病院
…高島平3-12-6(☎3975-8151)

- 5日
●岩淵診療所…本町17-1(☎3961-2413)
●鈴木医院…大山町10-10(☎3956-1788)
●たにもとクリニック
…向原3-10-15-102(☎3530-8327)
●徳山内科外科
…坂下3-12-10(☎3966-8737)
●宮下内科医院
…徳丸6-45-6-103(☎5922-3350)

- 12日
●萩原医院…中板橋21-2(☎3961-8380)
●西尾医院…常盤台3-26-15(☎3960-4970)

- 藤田医院…泉町23-8(☎3960-2822)
●清水クリニック
…坂下2-28-7(☎3966-5314)
●多比良医院…成増4-13-2(☎3975-8139)
19日
●香川内科小児科医院
…氷川町25-1(☎3961-9050)
●そう内科クリニック
…小茂根1-21-4(☎3973-0711)
●えがおこどもクリニック
…前野町3-31-3(☎5994-7250)
●郡医院…高島平3-8-6(☎3975-3438)
●赤塚新町クリニック
…赤塚新町2-5-16-1F(☎6915-6617)
21日
●大山東方クリニック
…大山東町60-9(☎3964-1830)
●はちすクリニック
…上板橋2-31-13-2F(☎5922-5055)
●ねづクリニック
…東坂下2-3-6-101(☎5914-0236)
●佐藤クリニック
…高島平6-1-1(☎5997-9828)
●田島クリニック
…成増5-18-4(☎5383-6622)
26日
●仁木医院…板橋3-5-3(☎3961-5931)
●北角診療所…常盤台3-3-1(☎3960-3617)
●天木診療所…清水町47-7(☎3961-3913)
●赤星医院…蓮根1-23-8(☎3966-6082)
●杉内医院…成増3-17-16(☎3930-2331)

休日調剤薬局のご案内
▶開局時間=9時～20時※開局する薬局など詳しくは、(一社)板橋区薬剤師会ホームページをご覧ください。
QR code

- 24時間電話医療機関案内「ひまわり」☎5272-0303
※外国語による相談窓口☎5285-8181(9時～20時)
●東京消防庁救急相談センター☎#7119または☎3212-2323
●板橋区平日夜間応急こどもクリニック(小児科)
日本大学医学部附属板橋病院内(☎3972-8111)※診療日の診療時間内※こどもクリニック受診希望の旨をお伝えください…平日(年末年始を除く)、19時～22時(受付は21時45分まで)
●歯科衛生センター…常盤台3-3-3(☎3966-9393)
●休日歯科応急診療(急に歯が痛くなった方の診療)…日曜・祝日・休日・年末年始、9時～17時(電話予約9時～16時)
●心身障がい児(者)歯科診療…土曜、13時～17時(予約制)
●歯科衛生相談…月曜～土曜(祝日・休日・年末年始を除く)、13時～17時(電話または、事前連絡のうえ来所)
●適院困難な方への訪問歯科診療…土曜、13時～17時(予約制)

新型コロナウイルス感染症の影響で、記事の内容が中止・変更になる場合があります。詳しくは、区ホームページをご覧ください

広告 >>> 雨漏検査!! 原因をピンポイント解明! 検査・修繕 見積無料 03-5967-1970 株式会社サーベイ 東京都板橋区成増3-48-4-105号

※費用の明示がないものは無料

※新型コロナウイルス感染症の影響で、記事の内容が中止・変更になる場合があります

# 赤塚梅まつり

**とき** 3月4日(土)・5日(日)、10時～15時  
**ところ** 赤塚溜池公園(赤塚5-35-27)周辺  
**開催内容** ☆:雨天中止 ★:大雨中止



## 4日(土)

- ☆南京玉すだれ演舞…10時から
- ☆紅梅小の大江戸ダンス演舞…10時45分から
- ☆赤塚三中吹奏楽部の演奏…11時30分から
- ☆獅子舞演舞(赤塚諏訪神社獅子舞保存会)…12時15分から
- 式典…13時～13時30分(雨天時は5日(日)12時～12時30分)
- ☆赤塚城戦国絵巻武者行列…13時～15時

## 5日(日)

- ☆太鼓演奏(成増天神太鼓)…10時から
- ☆中国武術演武(TFA長拳隊)…10時45分から
- ☆バンド演奏(音ごはん)…12時40分から
- ☆鑑着付け体験…13時～15時
- ★俳句の審査・表彰…13時30分から
- ☆フラダンス…14時から
- ☆タヒチアダンス…14時25分から



## 2日間共通

- 売店コーナー…10時～15時
- 甘酒コーナー…11時から(各日先着1000人)
- ※このほかに俳句の募集や各種団体によるPRコーナーあり

## 問合せ

- 下赤塚地域センター ☎3938-5116
- 成増地域センター ☎5998-6881
- 徳丸地域センター ☎3932-5370
- 武者行列・鑑着付け体験について…郷土資料館 ☎5998-0081(月曜休館)

## 申込記入例

- ① 催し名・コース
- ② 郵便番号・住所
- ③ 氏名(ふりがな)
- ④ 年齢
- ⑤ 電話・FAX番号

往復はがきの場合は返信用の宛名面にも郵便番号・住所・氏名を記入

- ※原則①～⑤を全て記入
- ※区内在勤・在学の場合は⑥勤務先(所在地)・学校名を記入
- ※記事内に指定がある場合は⑦その他記載事項を記入
- ※原則1人1枚

### 申込先に住所がない場合の宛先

〒173-8501 板橋区役所(住所記入不要)  
〇〇〇課〇〇〇係

## 体験・観賞

### いたばし子ども絵本展

▶とき=3月1日(水)～9日(木)、9時～20時(初日は13時から、最終日は13時まで)▶ところ=中央図書館▶内容=小・中学生の手作り絵本、いたばし国際絵本翻訳大賞中学生部門の入賞作品など▶間=いたばしポロニャ絵本館 ☎6281-0560(第2月曜・月末日休館)

### 平和展

「平和と戦争」をテーマに、区内小・中学生が描いた絵画・ポスターなどを紹介します。

- ▶とき・内容
- 3月2日(木)～5日(日) …小学生の作品
- 3月8日(水)～12日(日) …中学生の作品・東京大空襲関係資料
- ※9時～16時30分
- ▶ところ=教育科学館
- ▶間=総務課総務係 ☎3579-2052



桜川中9年 清水美宇さん

### 中台地区さくら草まつり

▶とき=3月5日(日)10時～13時30分▶ところ=若木小▶内容=さくら草の展示・模擬店・各種団体のPRコーナーなど▶間=中台地域センター ☎3932-9990

## 子ども起業塾

▶とき=3月25日(土)10時～18時▶内容=会社経営のバーチャル体験▶講師=㈱セルフウイング代表取締役 平井由紀子▶対象=小学4～6年生▶定員=20人(抽選)▶費用=1000円※申込方法など詳しくは、企業活性化センターホームページをご覧ください。▶ところ・間=同センター ☎5914-3145

## 大原サークル公開教室

### 初心者向けスマートフォン

▶とき=3月29日(水)、9時45分～12時・13時15分～15時30分、各1回制▶対象=区内在住・在勤・在学の方▶定員=各回20人(抽選)▶ところ・申込・間=3月8日(消印有効)まで、往復はがきで、まなぼーと大原(〒174-0061大原町5-18) ☎3969-0401(第3月曜休館)※申込記入例の項目と希望時間を明記

## 施設のイベント

### グリーンカレッジホール

#### Aウクレレ教室

▶とき=4月4日～9月のうち12日間、各火曜▶講師=指導員 遠藤健▶定員=20人▶持物=ウクレレ※無料貸出あり(10本、申込順)

#### B水墨画教室

▶とき=4月17日～来年3月のうち12日間、各月曜▶講師=板橋区美術家連盟 藤咲億桜▶定員=15人▶持物=筆・硯・水入れ・水差し・下敷き

### [A/Bいずれも]

※9時30分～11時30分※申込順▶対象=区内在住・在勤の方※Aグリーンカレッジホールのサークル加入者を除く。▶費用=6000円▶ところ・申込・間=2月25日(土)朝9時から、直接または電話で、グリーンカレッジホール ☎3960-7701

## 教育科学館

### Aプラネタリウムコンサート「創作楽器の博物館」

▶とき=3月19日(日)、14時～15時30分・18時～19時30分、各1回制▶出演=ルロット・オーケストラ▶対象=小学生以上(小学生は保護者同伴)

### Bプラネタリウムdeおはなし会スペシャル

▶とき=3月25日(土)10時～11時▶対象=2歳以上の方(未就学児は保護者同伴)



### [A/Bいずれも]

▶定員=各回102人(申込順)▶申込=2月25日(土)朝9時から、電話(1申込5人まで)で、教育科学館※同館ホームページからも申込可

### ◎特別投影「桜まつりスペシャル」

▶とき=3月26日(日)13時50分～14時30分▶対象=2歳以上の方(未就学児は保護者同伴)▶定員=120人(先着順)※当日、直接会場へ。

### [A～Cいずれも]

▶費用=A2000円B/C一般350円・高校生以下120円※65歳以上の方(持物…年齢がわかるもの)・障がいがある方(持物…各種手帳)は割引あり▶ところ・間=教育科学館 ☎3559-6561(月曜休館)

## まなぼーと成増

### SDGs(持続可能な開発目標)フォーラム

▶とき=3月12日(日)13時～16時30分▶内容=NPO法人などによる障がい者理解に関する講話・グループワーク「障がい者理解からはじめる地域共生社会」▶定員=80人

### うちの子は不登校だった

▶とき=3月19日(日)14時～16時▶内容=不登校のお子さんの保護者による講話▶対象=不登校のお子さんの保護者▶定員=20人

### [いずれも]

※申込順▶ところ・申込・間=2月25日(土)朝9時から、直接または電話で、まなぼーと成増 ☎3975-9706(第3月曜休館)

## 熱帯環境植物館

### スライドトークショー

#### 「なぜ熱帯雨林は大切なのか」

▶とき=3月5日(日)14時～15時15分▶講師=認定NPO法人ボルネオ保全トラスト・ジャパン事務局長 青木崇史▶定員=30人(先着順)※当日、直接会場へ。▶費用=入館料

### 水族館お仕事体験(水槽作り編)

▶とき=3月22日(水)13時30分～16時▶内容=水草・流木で水槽作り※持ち帰り不可。作品は3月31日(金)まで熱帯環境植物館で展示▶対象=小学4年～中学生▶定員=4人(抽選)▶費用=2000円※入館料が別途必要▶申込=3月6日(必着)まで、はがき・FAX・Eメールで、同館(〒175-0082高島平8-29-2) ☎5920-1132 nettaikan@seibu-la.co.jp※申込記入例参照



### [いずれも]

▶ところ・間=熱帯環境植物館 ☎5920-1131(月曜休館)

世帯数・人口(前月比)	うち外国人
世帯 320,585 (-34)	
人口 567,960 (-281)	28,518
男 277,906 (-117)	13,692
女 290,054 (-164)	14,826

年齢別人口	年齢・人口	構成比
□	14歳以下 59,191	10.4%
	15～64歳 377,123	66.4%
	65歳以上 131,646	23.2%

※割合を表す数値の単位未満は、四捨五入しています。